



quadrant
kindercentra

**Pedagogisch werkplan
Kinderdagverblijf de Tol
2023**

Inhoud

Inleiding

1. Algemene informatie
 - 1.1 Contactgegevens
 - 1.2 Locatie
 - 1.3 Openingstijden en diensten
 - Openingstijden
 - Ruilservice en extra opvang
 - Vakantieopvang
2. Onze visie en de vier pedagogische basisdoelen
 - 2.1 Bieden van een veilige basis
 - 2.2 Stimuleren van persoonlijke competentie
 - 2.3 Bevorderen van sociale competentie
 - 2.4 Overdragen van normen en waarden
3. In de praktijk
 - 3.1 Groep
 - Medewerkers (BKR)
 - Vaste-gezichtencriterium
 - Stamgroep
 - Dagritme
 - Voeding, slapen en verschoneren/zindelijkheid
 - Ziekte en medicatie
 - Verjaardagen en feesten
 - Regels
 - Ruimte en inrichting
 - 3.2 Intake en wennen
 - Mentorschap
 - Intake
 - Wennen
 - 3.3 Volgen en overdracht
 - KIJK!
 - Doorgaande ontwikkelingslijn
 - Zorgbeleid
 - 3.4 Aanbod
 - Ontwikkelingsgericht werken
 - Boekstart
 - Groenbeleving
 - Kinderparticipatie
 - Thomas Gordon
 - 3.5 Medewerkers en deskundigheid
 - Opleiding en deskundigheidsbevordering
 - Toekomstige beroepskrachten
 - Vrijwilligers
 - Team Kwaliteit & Pedagogiek en coaching
 - 3.6 Ouders
 - Ouderbeleid
 - Ouderportaal
 - Oudercommissie
 - 3.7 Samenwerking externen
 - Verbinding
 - 3.8 Kwaliteit
 - Ontwikkelproces
 - Risico-inventarisatie
 - Interne audits
 - GGD inspectie

Inleiding

Dit is het pedagogisch werkplan van kinderdagverblijf de Tol. Het geeft een beeld van hoe deze locatie het pedagogisch beleid van Quadrant tot uiting laat komen in haar dagelijkse omgang met de kinderen. Door deze beschrijving wordt er inzicht gegeven in de visie en pedagogisch handelen voor ouders en pedagogisch medewerkers.

Het uitgangspunt van dit werkplan zijn de vier pedagogische basisdoelen, die ontleend zijn aan het kwaliteitsmodel van Riksen-Walraven, zoals die beschreven zijn in de Wet Kinderopvang. Deze zijn;

- Bieden van een veilige basis
- Stimuleren van persoonlijke competentie
- Bevorderen van sociale competentie
- Overdragen van normen en waarden

Naast deze wettelijke bepaling zijn de visie, missie en kernwaarden van Quadrant een kader voor dit werkplan.

Visie

Kinderen zijn kostbaar. Ze hebben het recht om op te groeien in een omgeving die veilig is en waarin ze worden geholpen om bewust te worden van zichzelf, de omgeving en anderen. Daarom bieden wij kinderopvang die bijdraagt aan de ontwikkeling van de nieuwe generatie.

Missie

Wij bieden kinderopvang in een veilige, rijke ontwikkelomgeving. Wij begeleiden kinderen van 0 tot 13 jaar in nabijheid van huis en school. Dat doen wij niet alleen, maar dat doen wij samen met anderen. Want samen kom je verder. De opdracht van Quadrant wordt kernachtig samengevat in onze missie:

Samen voor het kind

Kernwaarden

Onze kernwaarden zeggen iets over ons gedrag. Ze laten zien waar wij als organisatie voor staan en wat anderen van ons mogen verwachten.

- Wij staan voor veiligheid en ontwikkeling
- Wij initiëren en verbinden
- Wij handelen duurzaam

Onze visie, missie en kernwaarden worden in de praktijk omgezet in handelen door onze pedagogisch medewerkers. Bij het handelen staan veiligheid, respect en ruimte centraal. Dit zijn dan ook de basisprincipes die in dit werkplan naar voren komen.

Dit werkplan geeft een eigen identiteit aan de locatie. Hierbij zijn initiatieven en creativiteit van zowel de pedagogisch medewerkers als de kinderen van groot belang. Zij maken de locatie uniek.

Elk jaar wordt het werkplan geëvalueerd en waar nodig bijgesteld. Het maakt onderdeel uit van het ontwikkelingsproces binnen Quadrant. Wij streven er naar onze kwaliteiten te waarborgen, te delen en verder te ontwikkelen. Naast het pedagogisch werkplan heeft deze locatie ook een Beleidsplan Veiligheid en Gezondheid waarin de risico inventarisaties worden beschreven.

Het werkplan is als volgt opgebouwd. Als eerste worden de algemene gegevens van de locatie gegeven. Vervolgens wordt onze visie, missie, kernwaarden en handelen verbonden met de vier pedagogische basisdoelen. Er wordt beschreven hoe wij deze verbondenheid zien. Dit alles is samengevat in onze Pedagogische cirkel. Als laatste wordt beschreven hoe deze locatie het theoretisch kader in de praktijk omzet in handelen.

1. Algemene gegevens

1.1 Contactgegevens

Naam: KDV de Tol
 Adres: Hooiweide 6
 Postcode: 2811 JE
 Plaats: Reeuwijk
 Telefoonnummer: 0182 748016
 Mail: detol@quadrantkindercentra.nl
 Clustermanager: Elise Faay
 Telefoonnummer: 06-13681994
 Mail: e.faay@quadrantkindercentra.nl

1.2 Locatie

Het kinderdagverblijf bevindt zich in MFA de Oude Tol samen met de basisscholen de Venen en de Regenboog en ligt in de wijk Oude Tol. De locatie beschikt over vijf groepsruimtes voor dagopvang. Er zijn vier verticale stamgroepen voor hele dagopvang. In een van de ruimtes vindt een combinatie plaats van een peutergroep (in de ochtend) en BSO (in de middag). Tevens beschikt het KDV over een grote gemeenschappelijke ruimte waar zowel door het KDV als door de BSO (jongste basisscholen) gebruik van kan worden gemaakt. Het KDV maakt gebruik van een aangrenzende afgeschermd buitenruimte. De buitenruimte is ingericht met natuurlijke materialen. Deze buitenruimte wordt gebruikt door het KDV, peutergroep en de jongste BSO kinderen.

In de omgeving kan er, onder begeleiding, eventueel gebruik worden gemaakt van de speeltuin. Deze speeltuin is bereikbaar via een afgeschermd brug naast het pand op het volgende eilandje.

1.3 Openingstijden en diensten

Openingstijden

De locatie is op maandag t/m vrijdag open van 7.30 uur tot 18.30 uur. Tot 9.30 uur kunnen kinderen worden gebracht en vanaf 16.30 uur kunnen kinderen worden opgehaald. Op een ander tijdstip brengen en ophalen kan, maar ouders wordt gevraagd om dit door te geven in verband met het dagprogramma.

Op deze locatie zijn de volgende groepen op de volgende dagen geopend.

	Maandag	Dinsdag	Woensdag	Donderdag	Vrijdag
Groep	Eend	Eend	Eend	Eend	Eend
Groep	Fuut	Fuut	Fuut	Fuut	Fuut
Groep	Reiger	Reiger	Reiger	Reiger	Reiger
Groep	Zwaan	Zwaan	Zwaan	Zwaan	Zwaan

Op maandag, dinsdag en donderdag werken alle groepen met 3 medewerkers, op woensdag en vrijdag zijn alle groepen open met 2 medewerkers.

Afwezigheidstegoed en extra opvang

Ouders kunnen hun kind afmelden in Konnect, daar bouwen ouders een afwezigheidstegoed op. Afwezigheidstegoed is een tegoed dat onder bepaalde voorwaarden opgebouwd kan worden als een kind afgemeld wordt in Konnect. Dit tegoed kan dan weer, binnen een bepaald termijn, ingezet worden voor extra opvang. Dit geldt niet voor Qflexibel.

Ruilservice en extra opvang

Ouders kunnen hun kind afmelden in het ouderportaal. Onder bepaalde voorwaarden leidt afmelden tot uren voor ruilservice. Met deze uren kan extra opvang aangevraagd worden.

Voorwaarden die van toepassing zijn op de ruilservice:

- Afmelden uiterlijk voor 8.00 op dezelfde dag.
- Ruiluren kunnen ingezet worden voor extra opvang vanaf 28 dagen voor de afgemelde dag tot 28 dagen na de afgemelde dag.

- Ruiluren vervallen automatisch 28 dagen na de afgemelde dag.
- Kan alleen ingezet worden voor opvang voor hele dagen en niet voor dagdelen.
- Ruiluren kunnen niet worden uitbetaald en zijn ook niet overdraagbaar.

Extra opvang kan worden aangevraagd via het ouderportaal. Tot uiterlijk 4 dagen voor de gewenste aan te vragen dag kan de aanvraag worden ingediend. Korter dan 4 dagen kan alleen via de pedagogisch medewerkers. Betaling verloopt via de inzet van de ruilservice als er voldoende uren beschikbaar zijn. Als er geen of onvoldoende uren voor de ruilservice beschikbaar zijn, dan kan de extra dag op factuur betaald worden. Combinatie hiervan is mogelijk.

Extra opvang is pas akkoord na beoordeling door de pedagogisch medewerker. Het hangt bijvoorbeeld af van de pedagogisch medewerker-kind ratio. Extra opvang blijft dus een service voor ouders en géén recht.

Vakantieopvang

De kinderdagverblijven van Quadrant zijn geopend in de schoolvakanties. Ouders kunnen een contract aangaan voor 52 weken (schoolweken plus vakanties), 40 weken (schoolweken) of 3 tot 12 weken (alleen schoolvakanties). Ouders kunnen doorgeven van welke dagen zij gebruik willen maken in de vakanties. Dit kan ook bij een 40 weken contract als ouders toch opvang in de vakanties nodig blijken te hebben. Het ruilen en afnemen van incidentele opvang is ook mogelijk binnen de vakantie.

Afhankelijk van het aantal kinderen kunnen groepen op de locatie worden samengevoegd. Ouders worden hierover geïnformeerd.

2. Onze visie en de vier pedagogische basisdoelen

Onze visie, missie, kernwaarden en handelen zijn verbonden met de vier pedagogische basisdoelen, die ontleend zijn aan het kwaliteitsmodel van Riksen-Walraven, zoals die beschreven zijn in de Wet Kinderopvang. Hieronder wordt beschreven hoe wij deze verbondenheid zien.

2.1 Bieden van een veilige basis

Het gaat hierbij om de emotionele veiligheid en de fysieke veiligheid. Een kind moet zich niet alleen veilig voelen, maar ook veilig zijn. De pedagogisch medewerkers zorgen voor deze veiligheid. Vanuit deze basis kan een kind zich ontwikkelen.

De *emotionele veiligheid* wordt gewaarborgd door een sensitieve-responsieve houding van de pedagogisch medewerkers. Zij vangen signalen van het kind op, interpreteren deze juist en reageren daar effectief op. Dit geeft het kind zekerheid en vertrouwen. Ook het bieden van duidelijkheid en structuur en een goede sfeer spelen hierbij een rol. Bij de *fysieke veiligheid* gaat het er om dat de indeling en inrichting van een ruimte veilig aanvoelt en veilig is om dingen te ondernemen. Zo kan een kind op een veilige manier de grenzen van zijn eigen kunnen opzoeken.

Pedagogisch medewerkers tonen *respect* voor de autonomie voor het kind. Elk kind is uniek en verdient een eigen benadering. Hierbij is het stimuleren van zelfstandigheid van groot belang. Daarnaast is er respect voor jezelf, anderen en de omgeving (alles wat leeft en spullen, maar ook afspraken die met elkaar worden gemaakt). Wanneer een kind zich gerespecteerd wordt, voelt hij zich veilig.

Kinderen krijgen de *emotionele ruimte* en de *fysieke ruimte* om bij ons te kunnen ontwikkelen. De emotionele ruimte van elk kind wordt gezien en gerespecteerd. De fysieke ruimte nodigt kinderen uit om nieuwe kennis en vaardigheden op te doen. Al spelend ontdekken en ontwikkelen.

2.2 Stimuleren van persoonlijke competentie

Het gaat hierbij om het spelenderwijs uitdagen van de verschillende ontwikkelingsgebieden van het kind. Wanneer een kind wordt uitgedaagd op meerdere gebieden, ontwikkelt hij zich tot een zelfstandig individu.

Vanuit een basis van *veiligheid* kan een kind zich ontwikkelen. De pedagogisch medewerkers kennen de kinderen en spelen in op de behoeften van elk kind. Zij kijken naar wat het kind al goed kan en breiden deze vaardigheden uit. Daarnaast kennen zij de onzekerheden van een kind en dagen zij het kind uit zijn grenzen te verleggen.

Door het creëren van een veilige basis kan een kind zich ontwikkelen. Er is *respect* voor de wijze waarop een kind zich ontwikkelt. Er wordt rekening gehouden met het tempo en niveau van het kind en grenzen van het kind worden gerespecteerd. De pedagogisch medewerkers volgen het kind.

Elk kind heeft een *persoonlijke ruimte*. Het is belangrijk om een kind de ruimte te geven die hij nodig heeft. De pedagogisch medewerkers spelen in op deze behoefte. Zij geven het kind de tijd om te ontwikkelen op hun eigen kracht. Daarnaast speelt de *fysieke ruimte* een rol. De indeling en inrichting nodigen uit tot onderzoeken, ontdekken en ontwikkelen. Het spelmateriaal en activiteiten stimuleren de ontwikkeling van een kind. Ook de rust kan opgezocht worden als een kind behoefte heeft om alleen te zijn.

2.3 Bevorderen van sociale competentie

Het gaat hierbij om het stimuleren van sociale kennis en vaardigheden van een kind. Wanneer het kind wordt gestimuleerd om onder andere zich in te leven in een ander, een mening vormen, te luisteren naar een ander, conflicten oplossen en te samenwerken, zal een kind zelfstandig relaties met andere kunnen opbouwen en onderhouden.

Een kind behoort bij ons tot een groep. Het is belangrijk dat het kind zich hierin *veilig* voelt om zichzelf te kunnen zijn. Wanneer een kind zich veilig voelt, kan hij interacties met anderen aangaan en zijn sociale kennis en vaardigheden uitbreiden.

Er is *respect* voor jezelf en elkaar. De pedagogisch medewerkers zorgen er voor dat er een sfeer wordt gecreëerd waarin respectvol met elkaar wordt omgegaan. Zij hebben hierin een voorbeeldrol en kinderen leren van elkaar.

De *emotionele ruimte* wordt gegeven om een kind initiatief te laten nemen tot interactie en mee te laten denken in het groepsproces (aanbod en ruimte). Daarnaast wordt er gezorgd dat de *fysieke ruimte* uitnodigt tot sociale interacties. Het samen kunnen spelen wordt gestimuleerd door de ruimte op een juiste manier in te delen en in te richten. Verschillende soorten hoeken en spelmateriaal worden ingezet om ieder kind in interactie met een ander in zijn kracht te kunnen zetten.

2.4 Overdragen van normen en waarden

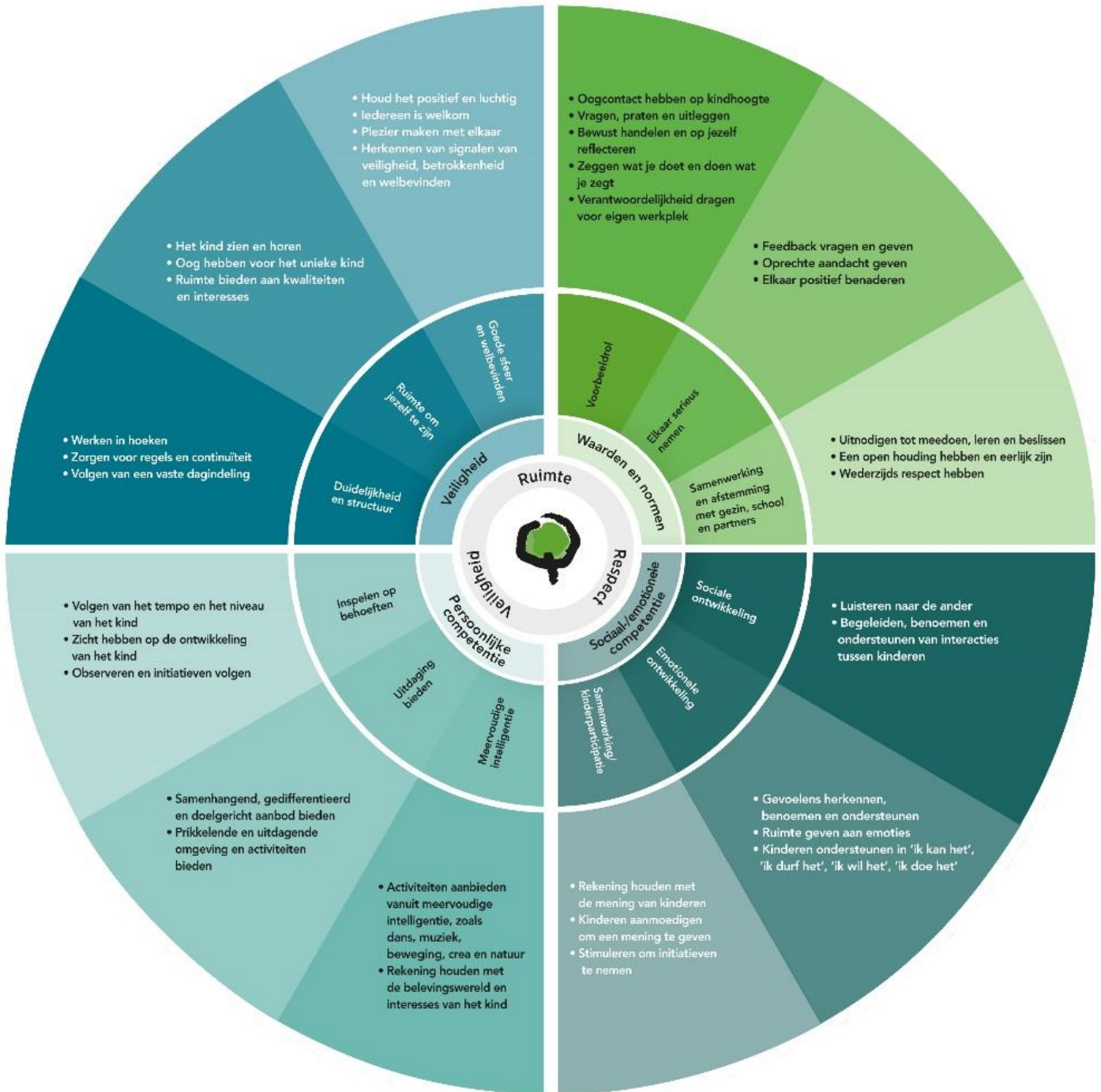
Een kindcentrum is een samenleving waar verschillende culturen, normen en waarden elkaar ontmoeten. Door het leren omgaan met andere mensen, verschillende culturen en andere normen en waarden wordt de morele ontwikkeling van een kind gestimuleerd. Op een open, respectvolle manier wordt kennis gemaakt met anderen mensen, geloven en culturen. Een kind zit middenin de maatschappij en vormt de nieuwe generatie.

Wanneer er sprake is van een *veilige basis* kan een kind zichzelf zijn. Zijn eigen identiteit komt naar voren. Deze mag een kind laten zien en mag gezien worden. Ook wordt er serieus ingegaan op vragen, opmerkingen of meningen die een kind heeft over de verschillen in de maatschappij.

Het zien en accepteren van en omgaan met verschillen wordt met *respect* gedaan. Wij stellen en beantwoorden vragen en verdiepen ons in anderen. De pedagogisch medewerkers hebben hierin een voorbeeldrol.

Een kind krijgt de *ruimte* om deze verschillen te ontdekken en eigen te maken. Ook is er ruimte om gebruiken, gewoonten en tradities te laten zien. Wat vindt iemand belangrijk? Waar staat hij voor? Zijn er grenzen? Hier hebben wij het samen over. Daarnaast vinden wij het belangrijk dat er een goede samenwerking is met ouders, onderwijs en andere partners. Ieder met haar eigen identiteit.

Onze visie en handelen op deze visie hebben wij samengevat in onze pedagogische cirkel.



3. In de praktijk

Het bovenstaande theoretisch kader wordt in de praktijk omgezet in handelen. Het handelen naar de visie gebeurt op elke locatie op een unieke wijze. Hieronder wordt beschreven hoe en waarom.

3.1 Groep

Medewerkers (BKR)

Op de het kinderdagverblijf hanteren wij de beroepskracht-kindratio (BKR), zoals deze in de Wet Kinderopvang is beschreven. Dit betekent dat de aanwezige pedagogisch medewerkers wordt afgestemd op het aantal kinderen. Elke groep op deze locatie vangt maximaal 14/15 kinderen op onder leiding van 3 pedagogisch medewerkers. Afhankelijk van de leeftijdsopbouw van de stamgroep en dus de BKR zal een maximum van 3 pedagogisch medewerkers per stamgroep worden ingezet.

Bij minimaal tien uur aaneengesloten opvang, kan worden afgeweken van de beroepskracht-kindratio gedurende maximaal drie uur per dag. Die uren hoeven niet aaneengesloten te zijn. Er kunnen tijdens die uren minder pedagogisch medewerkers worden ingezet. Voorwaarde is dat minimaal de helft van het op grond van de beroepskracht-kindratio vereiste aantal medewerkers wordt ingezet.

Op deze locatie wordt er op de volgende tijden niet afgeweken van de BKR:
Tussen 7.30-8.15, tussen 9.00 en 13.00 uur en 14.30-17.00 en tussen 17.45-18.30 uur.

Op de volgende tijden wordt er (eventueel) wel afgeweken van de BKR:
Tussen 8.15 en 9.00 uur, 13.00 en 14.30 uur en 17.00 en 17.45 uur.
Er zijn dan maximaal 1 of 2 pedagogisch medewerker aanwezig per groep. Vereiste BKR is 2/3 PM'ers per groep (afhankelijk van de leeftijdsopbouw van de verticale stamgroep).

Vaste-gezichtencriterium

Het team bestaat uit vaste gezichten om de emotionele veiligheid van kinderen te waarborgen. Zij kennen de pedagogisch medewerkers en de pedagogisch medewerkers kennen de kinderen.

Vanuit de Wet IKK is omschreven dat 0-jarigen maximaal twee pedagogisch medewerkers krijgen toegewezen, een daarvan is de mentor. Minstens één van deze pedagogisch medewerkers moet aanwezig zijn wanneer de baby op de groep is. Deze weet hoe de baby zich ontwikkelt, waar de baby behoefte aan heeft en waar de baby gestrest van raakt. Kinderen vanaf 1 jaar krijgen drie, en in grotere groepen vier, pedagogisch medewerkers toegewezen van wie er altijd een aanwezig is.

Bij vrije dagen en ziekte van pedagogische medewerkers worden er medewerkers vanuit de flexpool ingezet. Ook hier wordt gestreefd naar hetzelfde gezicht.

Stamgroep

Een stamgroep is een vaste groep kinderen in een eigen groepsruimte. Dit zorgt voor een vertrouwde omgeving voor het kind. Op het kinderdagverblijf zijn de stamgroepen ingedeeld op basis van wat staat beschreven in de Wet Kinderopvang. Voor deze locatie betekent dit dat de volgende stamgroepen als volgt zijn ingedeeld;

- **Stamgroep Eend:** Verticale groep met kinderen in de leeftijd van 2-48 maanden.
- **Stamgroep Fuut:** Verticale groep met kinderen in de leeftijd van 2-48 maanden.
- **Stamgroep Reiger:** Verticale groep met kinderen in de leeftijd van 2-48 maanden.
- **Stamgroep Zwaan:** Verticale groep met kinderen in de leeftijd van 2-48 maanden.

Het kan incidenteel voorkomen dat stamgroepen worden samengevoegd, denk bijvoorbeeld aan vakanties of bij personeelstekort. We houden dan zoveel mogelijk rekening met het samenvoegen van koppelgroepen.

Op deze locatie is een opendeurenbeleid. Dit betekent dat wanneer een kind zich voldoende veilig voelt en de behoefte heeft om op ontdekking te gaan, deze mogelijkheid er is. Door het opendeurenbeleid kunnen kinderen naar andere groepsruimten om met andere kinderen en spelmateriaal te spelen. Het kind kan altijd terug naar zijn eigen vertrouwde stamgroep.

Het opendeurenbeleid wordt op deze locatie als volgt uitgevoerd;

Op maandag, dinsdag en donderdag worden de peuters (vanaf 2,5 jr.) gericht gevraagd of ze mee willen doen met activiteiten in de gemeenschappelijke ruimte. Hiervoor zijn dagelijks 2 ped. medewerkers van de groepen verantwoordelijk. Kinderen mogen zelf aangeven of ze behoefte hebben aan uitdaging op de gang.

De groepsregels in de gemeenschappelijke ruimte zijn als volgt:

- We spelen met de kinderen van 2,5 jaar en ouder op de gang, en/of de kinderen die de behoefte hebben om op ontdekking uit te gaan.
- Kinderen spelen altijd op de gang onder begeleiding van een P.M.'er.
- De gemeenschappelijke ruimte is niet bedoeld om te rennen, daarvoor hebben wij een buitenruimte. Er kunnen wel gericht grof motorische activiteiten worden aangeboden, dit altijd onder begeleiding van een P.M.'er.
- Speelgoed blijft zoveel mogelijk in de hoeken.
- Na het spel ruimen we samen de hoeken op.
- P.M.'ers spelen mee met de kinderen.
- De hoeken zijn afgebakend en hebben zelf een doel
- Klein materiaal van de BSO wordt in het peuterlokaal gebruikt en de gymzaal. En niet in de gemeenschappelijke ruimte.
- Deuren van de BSO/PG lokaal worden gesloten als de groep dicht is of als er geen kinderen aanwezig zijn. (Dit is de verantwoordelijkheid van de BSO)

Dagritme

Een vast dagritme zorgt voor duidelijkheid en structuur voor het kind. Het kind weet wat hij kan verwachten. Dit geeft een gevoel van geborgenheid en veiligheid.

Het dagritme ziet er als volgt uit.

7.30-9.30 uur

Binnenkomst

Kinderen worden gebracht. Ouders wisselen informatie uit met de pedagogisch medewerkers en nemen afscheid van het kind. De kinderen mogen gebruik maken van de diverse hoeken in het lokaal. Er zijn verschillende kieskasten waarin ze zelf een keus kunnen maken in welk spel ze aan willen gaan. (**9.00 uur start 3+ activiteiten**)

9.30-10.00uur

Eetmoment

Samen aan tafel om fruit te eten en water of thee te drinken, de pedagogisch medewerkers zingen liedjes of lezen voor uit een prentenboek gericht op het thema of de belevingswereld van de kinderen. Wij bieden verschillende soorten fruit aan en de kinderen mogen kiezen wat zij willen drinken. Thee of water.

10.00-11.30uur

Activiteit

Tijd voor een activiteit binnen of buiten. Het woord activiteit is een ruim begrip en kan variëren van knutselen, muziek met dans en beweging, buitenactiviteiten zoals balspelen, stoep krijten of een wandeling. We stimuleren kinderen om mee te doen met de activiteit op hun eigen ontwikkelingsniveau.

11.30-12.30uur	<p>Lunch Voorafgaand aan het aan tafel gaan wassen we de handen en gaan de kinderen die zindelijk zijn naar het toilet. We eten gevarieerd volgens het weekmenu van Quadrant en bieden daarin keuze in broodbeleg. Pedagogisch medewerkers eten mee met de kinderen en geven het goede voorbeeld.</p>
12.45-13.15 uur	<p>Slapen / activiteiten De kinderen die nog slapen gaan 's middags naar bed. De kinderen die niet meer slapen blijven op en gaan spelen of iets met de PM'er ondernemen. Er is hier aandacht voor 3+ activiteiten. (12.45 uur 3 + activiteiten eindigen, kinderen terug naar de groep)</p>
15.00 – 15.30 uur	<p>Eetmoment De kinderen komen uit bed en krijgen iets te drinken met een tussendoortje volgens het weekmenu.</p>
15.30 – 16.30 uur	<p>Activiteit Gelegenheid tot vrij spel of een georganiseerde activiteit binnen of buiten</p>
16.30 – 18.30 uur	<p>Vrij spel / ophalen Er is ruimte voor vrij spel, de pedagogisch medewerker heeft een actieve houding en sluit aan bij de kinderen, er is ruimte voor overdracht met ouders. Om 17.30 uur worden voor de nog aanwezige kinderen drinken en een tussendoortje aangeboden.</p>

Voeding, slapen en verschonen/zindelijkheid

Op het kinderdagverblijf zorgen wij voor het eten en drinken. Wij vinden gezonde voeding belangrijk (zie ons Voedingsbeleid). Hierin volgen wij de adviezen van het Voedingscentrum. Wanneer een kind speciale voeding nodig heeft, wordt dit door ouders zelf meegenomen. Wanneer kinderen bepaalde voeding niet mogen vanwege dieetvoorschriften of religie worden hierover duidelijke afspraken gemaakt.

Het samen zijn tijdens het eet- en drinkmoment vinden wij belangrijk. Plezier staat voorop. Daarnaast stimuleert dit moment de sociale kennis en vaardigheden van een kind. Het zelf doen is ook een belangrijk aspect. Kinderen vinden het dan ook leuk om bijvoorbeeld mee te helpen met de tafel te dekken of zelf hun brood te smeren.

Het spelen met andere kinderen en ondernemen van activiteiten vraagt energie van een kind. Om deze reden is het creëren van rustige momenten en slaapmomenten op de dag belangrijk. Met ouders worden afspraken gemaakt over het slaapritme van het kind. Elk kind slaapt in een eigen bedje. Het moment van slapen kent vaste rituelen. De kinderen worden gestimuleerd te helpen met uitkleden en hierin zelf een rol te spelen. Voor de kleine kinderen die nog niet kunnen helpen wordt er duidelijk verteld wat er tijdens het omkleden gebeurt om de kinderen ook te betrekken in dit moment. Kinderen krijgen een schone luier of gaan nog even naar de WC. Kinderen hebben waar mogelijk een slaapzak, pyjama en knuffel van thuis mee, dit om ook tijdens het slapen een gevoel van veiligheid en herkenning mee te geven. De pedagogisch medewerker neemt de tijd om elk kind naar bed te brengen.

Kinderen worden verschoond op vaste tijden of wanneer nodig. Kinderen op peuterleeftijd krijgen interesse in het naar de wc gaan. Wij gaan hier spelenderwijs mee om. Als kinderen interesse tonen in zindelijkheid wordt er een op een aandacht gegeven aan de kinderen op dit gebied. We helpen kinderen waar nodig en laten de kinderen zelfstandig op de WC zitten. Als er hulp geboden moet worden zijn de pedagogisch medewerkers in de verschoonruimte aanwezig om de kinderen te helpen. Afspraken met ouders worden hierover gemaakt en er wordt gevraagd om een extra setje kleding mee te geven.

Ziekte en medicatie

Een kind dat ziek is, is het liefste thuis. Hier is de rust, aandacht en verzorging die een kind op dat moment nodig heeft. Wanneer spreken wij van een ziek kind? Quadrant spreekt van een ziek kind wanneer er sprake is van de volgende symptomen; koorts (38 graden of hoger), ademhalings-

moeilijkheden, hoesten, spugen, diarree, jeuk, vlekken op de huid, een suffe, zieke indruk of huilerig en prikkelbaar zijn. Daarnaast dient besmetting van andere kinderen op de kinderopvang bij bepaalde ziektes voorkomen te worden.

Wanneer een kind tijdens de opvang een zieke indruk maakt zijn de pedagogisch medewerkers extra oplettend. Zij kijken o.a. naar het gedrag van het kind, temperaturen en vragen aan het kind of het pijn heeft/hoe het zich voelt. Zij beslissen aan de hand van de ernst van de ziekte verschijnselen, het gedrag van het kind en tijdstip van de dag of er telefonisch contact wordt opgenomen met de ouders. Bij koorts van 38 graden wordt altijd contact opgenomen. Er wordt overlegd wat voor het kind de beste beslissing is.

Het kan zijn dat een kind medicatie gebruikt. Pedagogisch medewerkers geven in principe geen medicatie aan een kind. Als het toch noodzakelijk is, is dit alleen voor medicatie dat is voorgeschreven door een arts en het formulier voor gebruik geneesmiddelen van te voren is ondertekend. Koorts- onderdrukkende middelen, zoals paracetamol, worden door de pedagogisch medewerkers niet gegeven.

Verjaardagen en feesten

Een feestje is altijd leuk om te vieren. Dit doen wij op het kinderdagverblijf dan ook graag. Ieder kind mag zijn verjaardag vieren. Hierbij mag getrakteerd worden, maar is niet verplicht. Wij vragen aan ouders iets gezonds te trakteren. Een verjaardag wordt als volgt gevierd. Ieder kind krijgt een verjaarsdagsmuts, het lokaal wordt versierd met slingers. Tijdens het tafelmoment om 9.30 uur of het tafelmoment om 15.30 uur wordt er tijd vrijgemaakt om het feest te vieren. We maken hierbij gebruik van muziekinstrumenten en we zingen gezamenlijk liedjes. Kinderen krijgen een klein cadeautje en mogen samen met de PM'ers een traktatie uitdelen.

Waar mogelijk zijn ouders aanwezig, zo niet, maken wij foto's om de ouders toch een idee te geven over hoe het feest is verlopen, foto's worden verstuurd via de ouderapp.

Daarnaast worden er ook andere feesten gevierd. Denk aan Sinterklaas, Kerst, Pasen en vader- en moederdag. Voor het vieren van feesten proberen wij de verbinding te zoeken met school, waar mogelijk vieren wij feesten en feestdagen gezamenlijk.

Regels

Om te zorgen dat er duidelijkheid en structuur is op het kinderdagverblijf zijn er een aantal regels. Deze zijn positief geformuleerd zodat deze zorgen voor plezier op de groep. Het is altijd fijner om te weten wat wel mag dan wat niet mag. Deze regels hangen zichtbaar op in de groep. Hieronder worden een aantal voorbeelden gegeven.

- We leren de kinderen samen te spelen en samen te delen.
- Wij sluiten aan bij de zone van de naaste ontwikkeling van de kinderen.
- Wij stimuleren zelfredzaamheid.
- Wij benoemen onze handelingen tijdens de diverse contactmomenten met de kinderen. (bv. verschonen, optillen)
- Bij ons mag ieder kind zichzelf zijn.
- Wij besteden veel aandacht aan contact met onze ouders.
- De kinderen bevinden zich in de verschillende ruimtes en ook buiten altijd onder toezicht van een pedagogisch medewerker
- We leren de kinderen voorzichtig en met respect met elkaar om te gaan.
- We leren de kinderen om voorzichtig en met respect met speelgoed en materialen om te gaan
- We leren de kinderen speelgoed op te ruimen na het spelen, zodat geen gevaarlijke situaties ontstaan.
- Binnen lopen en spelen we rustig, buiten mag je rennen.
- We zoeken waar mogelijk verbinding met de basisschool
- binnen het kind centrum zijn wij een team.

Ruimte en inrichting

Een ruimte heeft op verschillende manieren invloed op een kind. Wij vinden het belangrijk dat de ruimte zo is ingedeeld en ingericht dat dit het kind maximaal kan stimuleren in zijn ontwikkeling. Een goede ruimte kan dan ook als 'derde pedagoog' dienen. De vier pedagogische basisdoelen spelen hierbij een belangrijke rol.

- Bieden van een veilige basis; een kind voelt zich vertrouwd in een omgeving wanneer dit eigen en voorspelbaar is. Dit kan door aan te sluiten bij de belevingswereld van het kind door bijvoorbeeld persoonlijke spullen neer te zetten of door spelmaterialiaal aan te bieden wat past bij het kind. Ook belangrijk is om de ruimte zo in te delen en in te richten dat dit voorspelbaar is. Kinderen weten waar zij spelmaterialiaal kunnen vinden en waar zij wat kunnen doen.
- Stimuleren van de persoonlijke competentie; een kind wordt uitgedaagd op verschillende ontwikkelingsgebieden. Er wordt gezorgd dat er verschillende activiteitenplekken zijn waar kinderen hun kwaliteiten kunnen benutten en nieuwe ervaringen kunnen opdoen. De autonomie speelt hierbij een belangrijke rol.
- Bevorderen van de sociale competentie; de opvang is een plek waar kinderen leren omgaan met andere kinderen. De ruimte wordt zo ingedeeld en ingericht dat het samen zijn wordt bevorderd. Denk bijvoorbeeld aan hoeken creëren waar samen gespeeld kan worden, maar ook zorgen voor een goede akoestiek.
- Overdragen van normen en waarden; een goede zorg van de omgeving laat zien dat er ook zorg is voor de personen in deze omgeving. De ruimte maakt het mogelijk om bepaalde afspraken te maken over het omgaan met elkaar (er kunnen een maximaal aantal kinderen in een hoek spelen) en over het gebruik van de ruimte en het spelmaterialiaal (kinderen kunnen zelf het spelmaterialiaal makkelijk opruimen).

Jaarlijks wordt er door middel van observaties en de AKTA-meter gekeken of de ruimte nog voldoet aan de behoeften van de kinderen.

Om de verschillende activiteitenhoeken in te richten wordt er op het kinderdagverblijf gezorgd voor spelmaterialiaal dat hierbij past. Daarnaast wordt er gezorgd voor divers spelmaterialiaal om de verschillende ontwikkelingsgebieden van een kind te stimuleren.

- Spelend bewegen (bewegen met het lichaam): steppen, fietsjes, verschillende soorten ballen, gymmatten, step stones en de gymzaal.
- Sensopathisch spel (gebruik maken van zintuigen): klei, verf, papier, kralen, scheerschuim.
- Spelend hanteren (materialiaal gebruiken waarvoor deze bedoeld is): boeken, blokken, Duplo, Nopper en puzzels
- Constructiespel (iets bouwen van materialiaal): blokken, duplo, blokken, stapeltorens.
- Verbeeldend spel (doen als-of spel): verkleedkleding, poppenhoek met kookspullen, poppen, knuffels, dieren, garage, auto's.
- Sociaal/regelspel (spel met minimaal 2 mensen met regels): spelletjes, puzzeltafel, gemeenschappelijke hal met diverse hoeken.

3.2 Intake en wennen

Mentorschap

Elk kind krijgt een mentor. Voor 0 tot 1 jarigen geldt dat de mentor een van de twee vaste gezichten op de groep is. Ouders worden bij de intake op de hoogte gesteld welke pedagogisch medewerker dat is. Deze pedagogisch medewerker is het eerste aanspreekpunt voor ouders, degene die met ouders in gesprek gaat en bijzonderheden/afspraken vastlegt en overdraagt aan collega's.

De mentor registreert jaarlijks het welbevinden en ontwikkeling van het kind in het kindvolgsysteem KIJK! (observatie- en registratieprogramma). Deze bevindingen worden op vaste momenten met ouders besproken. Tevens is de mentor verantwoordelijk voor de overdracht naar de basisschool en eventueel BSO. Dit na toestemming van ouders.

Intake

Ouders worden 2 weken voor de startdatum door de mentor van het kind uitgenodigd voor een intakegesprek. Dit gesprek is bedoeld om elkaar te leren kennen, verwachtingen van elkaar uit te spreken en informatie te delen. Wanneer dit nog niet is gebeurd, wordt er een rondleiding gegeven. Het intakegesprek duurt maximaal een uur. Ter voorbereiding op het gesprek wordt er aan ouders gevraagd of zij de gegevens in het ouderportaal willen nagaan op juistheid.

Het gesprek wordt geleid aan de hand van het intakeformulier. Hier staan verschillende onderwerpen op waarover gesproken wordt. Het belangrijkste is om het kind te leren kennen. Hoe is zijn

ontwikkeling? Wat kan het kind goed? Zijn er aandachtspunten? Ook worden er in het intakeformulier om een aantal toestemmingen gevraagd, denk aan uitstapjes en informatie-uitwisseling.

Het kind mag mee naar het intakegesprek, maar is niet verplicht.

Wennen

Het wennen begint op de startdatum. De wenperiode duurt 2 weken en is opbouwend van aard. De eerste wendag verblijft het kind 2 uur op het kinderdagverblijf, de tweede wendag 4 uur, de derde wendag 6 uur en de vierde wendag mag het kind een gehele dag komen. Als een kind niet voldoende heeft aan deze wenperiode wordt er in overleg met ouders gekeken naar mogelijkheden om de wenperiode te verlengen.

Tijdens de wenperiode wordt het kind begeleid door de pedagogisch medewerkers zodat hij zich veilig en vertrouwd gaat voelen op de groep. De begeleiding bestaat bijvoorbeeld uit helpen met het ontdekken van de ruimte en spelmateriaal, het kennismaken met de andere kinderen en het aanleren van het dagritme. Wanneer kinderen hier behoefte aan hebben, wordt hij uiteraard op schoot genomen of getroost wanneer hij verdrietig is.

Na ongeveer drie maanden vindt er een gesprek over de wenperiode plaats tussen ouders en de mentor.

3.3 Volgen en overdracht

KIJK!

Wij werken met het kindvolgsysteem KIJK! (observatie- en registratieprogramma). Door dagelijks te kijken naar kinderen zien de pedagogisch medewerkers wat zij doen, hoe zij het doen, wat zij leuk vinden of wat zij lastig vinden. Dit geeft informatie over het welbevinden en ontwikkeling van een kind. Op deze wijze kan de pedagogisch medewerker inspelen op de behoefte van het kind.

Deze observaties worden jaarlijks geregistreerd in KIJK!. Het geeft een beeld van de ontwikkeling van het kind op verschillende ontwikkelingsgebieden. Het gaat om de sociaal-emotionele ontwikkeling, spelontwikkeling, spraak- en taalontwikkeling, motorische ontwikkeling en cognitieve ontwikkeling. Door de ontwikkelingslijnen wordt zichtbaar waar het kind zich bevindt in zijn ontwikkeling. Op deze wijze kunnen pedagogisch medewerkers gericht de ontwikkeling van het kind stimuleren. Jaarlijks worden deze bevindingen besproken met de ouders.

Doorgaande ontwikkelingslijn

Van het kinderdagverblijf naar de basisschool, het is een belangrijke stap voor een kind. Het is een verandering, die leuk maar ook heel spannend kan zijn. Het is belangrijk, voor zowel kind als ouders, dat deze stap goed verloopt. Om deze reden is een goede samenwerking tussen ouders, kinderopvang en de basisschool van belang.

Kinderen ontwikkelen zich in de eerste vier jaar thuis en op het kinderdagverblijf. Het is fijn als deze ontwikkeling wordt voortgezet op de basisschool. Elk kind ontwikkelt zich op zijn niveau en tempo. Het is belangrijk dat de basisschool op de hoogte is van het ontwikkelingsproces van het kind zodat zij hier op in kunnen spelen. Op deze wijze ontstaat er een doorgaande ontwikkelingslijn en geen verlies van ontwikkelenergie. Hierbij is een goede overdracht van belang.

Wanneer het kind bijna 4 jaar wordt, vindt er een eindgesprek plaats tussen ouders en mentor. Tijdens dit gesprek wordt het welbevinden en ontwikkeling van het kind besproken aan de hand van KIJK! en het gemeentelijke formulier. Ouders krijgen deze informatie mee en mogen dit aan de basisschool geven.

Wanneer een kind binnen Quadrant verandert van groep/locatie vindt er een eindgesprek plaats tussen ouders en mentor. De mentor verstuurt vervolgens de registratie vanuit KIJK! naar de nieuwe mentor. Dit na toestemming van ouder.

De overdracht van gegevens gebeurt met in acht neming van de wettelijke privacyregels. De mentor van het kind is hiervoor verantwoordelijk.

Zorgbeleid

Elk kind binnen Quadrant heeft zijn eigen persoonlijkheid en ontwikkelingslijn. Door deze in beeld te hebben, krijgt elk kind een benadering die bij hem past.

Soms komt het voor dat een kind afwijkt van de gemiddelde ontwikkelingslijn. Kinderen met zorg zijn kinderen van wie wordt vermoed dat zij in hun ontwikkeling worden bedreigd door eigen aanleg, gezinsfactoren omgevingsfactoren of een combinatie hiervan. Het kunnen kinderen zijn met emotionele- of gedragsproblemen, een ontwikkelingsachterstand en/of problematische thuissituatie. Naar deze zorgen dient er gehandeld te worden door de pedagogisch medewerkers.

Als een kind opvallend gedrag laat zien, is het van belang om de oorzaak te achterhalen. Gaat het om gedrag dat daadwerkelijk te maken heeft met zorg over de ontwikkeling, bepaald gedrag of huiselijk geweld en kindermishandeling? Of gaat het om fase gebonden gedrag en hoort het bij de leeftijdsfase?

Pedagogisch medewerkers worden ondersteund door de senior pedagogisch medewerker/clustermanager. De hulpvraag wordt verhelderd en ouders worden betrokken. Er wordt gestreefd naar een zo optimaal mogelijke begeleiding van het kind. Hierbij kan gedacht worden aan coaching van de senior pedagogisch medewerker, coaching van de pedagogisch beleidsmedewerker of inzet van externe instanties, denk aan Alert4You.

Bij vermoeden van mishandeling of misbruik wordt gebruik gemaakt van de Meldcode huiselijk geweld en kindermishandeling. Dit is een wettelijk verplichte meldcode. Hierin staat onder andere beschreven wie wanneer welke stappen zet bij een vermoeden van kindermishandeling of huiselijk geweld.

3.4 Aanbod

Ontwikkelingsgericht werken

Bij het ontwikkelingsgericht werken ligt de nadruk op het individuele kind. Deze werkwijze is gebaseerd op de theorie van Vygotsky. Hij gaat ervan uit dat een kind leert in aansluiting op wat hij al weet en kan. Wanneer pedagogisch medewerkers iets aanbieden wat nieuw of uitdagend is, zal het kind nieuwe dingen leren (zone van naaste ontwikkeling). Op deze wijze komt een kind stap voor stap verder in zijn ontwikkeling.

Op het kinderdagverblijf wordt er thematisch gewerkt. Elk thema wordt in dezelfde stappen uitgewerkt met hierbij als doel dat elk kind nieuwe dingen leert en een stap verder komt in zijn ontwikkeling. Bij het bedenken van activiteiten wordt er gekeken naar alle ontwikkelingsgebieden; sociaal-emotionele ontwikkeling, spelontwikkeling, spraak- en taalontwikkeling, motorische ontwikkeling en cognitieve ontwikkeling.

Hieronder staat de themaplanning voor de aankomende periode.

Week		Thema
1	Kerstvakantie	
2	Witte week	
3		Winter/ nat. Voorleesdagen
4		Winter/ nat. Voorleesdagen
5		Winter/ nat. Voorleesdagen
6		Winter/ nat. Voorleesdagen
7	<i>Carnaval</i>	
8		Hatsjoe
9	Voorjaarsvakantie	Hatsjoe
10		Hatsjoe
11		Hatsjoe
12	Ramadan	
13		Lente/ Pasen

14	7 april gesloten (goede vrijdag)	Lente/ Pasen
15	Pasen (9-10 april)	Lente/ Pasen
16	Koningsspelen en Suikerfeest	Lente/ Pasen
17	Meivakantie	
18	Meivakantie	Ik en mijn familie
19		Ik en mijn familie
20	Hemelvaart	Ik en mijn familie
21		Ik en mijn familie
22	Pinksteren	
23		Ik ben een kunstenaar
24	Vaderdag	Ik ben een kunstenaar
25		Ik ben een kunstenaar
26		Ik ben een kunstenaar
27	Witte week	
28	Zomervakantie	Oef wat warm
29	Zomervakantie	Oef wat warm
30	Zomervakantie	Oef wat warm
31	Zomervakantie	Wonen
32	Zomervakantie	Wonen
33	Zomervakantie	Wonen

Aan welk thema op de groep gewerkt wordt, wordt zichtbaar gemaakt voor kinderen en ouders door de versiering op de groep en de verschillende stukjes die we in de ouderapp zetten.

Groenbeleving

Wij vinden de zorg voor mens en natuur belangrijk. Groene kinderopvang is kinderopvang die zich in haar activiteiten laat leiden door de mogelijkheden van de natuur. Door te spelen, te beleven en te ontdekken in de natuur worden alle ontwikkelingsgebieden positief beïnvloed. Daarmee wordt het welbevinden en de bewustwording van kinderen vergroot. Dit komt tot uiting door het gebruik van natuurlijke materialen tijdens de creatieve activiteiten op de groep. We maken hierbij bijvoorbeeld gebruik van water, bladeren, kastanjes en bloemen. We beleven de seizoenen buiten, lopen in de regen, spelen in een plas water, liggen in het gras, kriebelbeestjes op je hand en natuurlijk mooie sneeuwballen maken!

Kinderparticipatie

Kinderen worden actief betrokken bij de opvang. Er wordt geluisterd naar kinderen en zij worden serieus genomen. Kinderparticipatie leidt er toe dat kinderen initiatieven leren (durven) nemen wat bijdraagt aan een positief zelfbeeld. Kinderparticipatie kan op verschillende niveaus worden vormgegeven: luisteren naar kinderen, aanmoedigen van kinderen hun mening te geven, rekening houden met de mening van de kinderen, betrekken van kinderen in de besluitvorming en samen beslissen en uitvoeren. Kinderparticipatie wordt op de volgende wijze op deze locatie vorm gegeven. We geven de kinderen de ruimte om keuzes te maken waar dit mogelijk is en is er ruimte om te overleggen over activiteiten. Kinderen mogen ook keuzes maken tijdens de eet- en drinkmomenten. Bijvoorbeeld welk beleg de kinderen op brood willen of wat zij willen drinken.

Thomas Gordon

In onze communicatie volgen wij de visie van de Amerikaanse klinisch psycholoog Thomas Gordon. Hij ontwikkelde een communicatiemodel om effectief, respectvol en op basis van gelijkwaardigheid met elkaar te communiceren. Begrippen als actief luisteren, ik-boodschappen, aanspreken op gedrag en niet op persoon en overlegmethode om conflicten op te lossen zonder verliezers spelen een belangrijke rol. Pedagogisch medewerkers laten het kind in zijn waarde en benadert het kind

respectvol. Het kind voelt zich gehoord en begrepen. Iedereen kan zichzelf zijn en zijn verantwoordelijkheid nemen, rekening houdend met de ander.

Wij willen het volgende hiermee bereiken:

- Bijdragen aan een positief zelfbeeld
- Duidelijk zijn over jezelf en opkomen voor je eigen behoeften
- Luisteren naar wat het kind eigenlijk bedoelt en wil
- Omgaan met onaanvaardbaar gedrag van het kind
- Ruzies, meningsverschillen en conflicten hanteren
- Het kind helpen bij het oplossen van problemen
- Het kind op een positieve manier beïnvloeden op het gebied van waarden en normen

De volgende situatie kan zich op de groep voordoen: de kinderen spelen in de zandbak, maar een kind gooit al het zandspeelgoed er uit.

De pedagogisch medewerker kan, volgens de visie van Thomas Gordon, het volgende zeggen: Ik zie dat je al het speelgoed uit de zandbak gooit. Als je daarmee doorgaat dan zitten er zo meteen geen speelgoed meer in de zandbak en kunnen jullie er niet meer in spelen. Dat vind ik jammer. Zullen we samen al het speelgoed weer terug in de zandbak doen?

3.5 Medewerkers en deskundigheid

Opleiding en deskundigheidsbevordering

De pedagogisch medewerkers zijn in het bezit van een diploma, zoals bepaald in de CAO Kinderopvang en zijn ingeschreven in het Personenregister Kinderopvang. Daarnaast hebben zij een training gevolgd aangaande de VVE (geldt voor VVE locatie) en zijn de pedagogisch medewerkers in het bezit van een kinder-EHBO diploma of BHV diploma.

Wij vinden een doorlopende deskundigheidsbevordering van onze pedagogisch medewerkers belangrijk. Dit betekent dat Quadrant jaarlijks een scholingsplan ontwikkelt waarin staat beschreven welke trainingen verplicht zijn en welke trainingen worden aangeboden ter pedagogische verdieping. Hierbij valt te denken aan de taaltoets, babyspecialist, video interactie begeleiding (VIB) en tafelspel.

Daarnaast wordt er halfjaarlijks het Q-café georganiseerd waarin een onderwerp gerelateerd aan het pedagogisch werkveld wordt uitgelicht door onszelf of door een extern. Ook organiseren wij kenniskringen. Een kenniskring is een groep medewerkers die kennis met elkaar delen over een bepaald onderwerp met daaraan een bepaald doel gekoppeld.

Om de kwaliteiten van de pedagogisch medewerkers naar voren te laten komen, wordt er bij functioneringsgesprekken gebruik gemaakt van de kijkwijzers behorende bij de Pedagogische cirkel. Op deze wijze kan er gekeken worden welke gedragingen eigen zijn en aan welke gedragingen eventueel nog gewerkt kan worden. Daarnaast kan er gekeken worden of elke kwaliteit aanwezig is binnen een team.

Toekomstige beroepskrachten

Wij zijn een erkend leerbedrijf, leerplaats voor de beroepspraktijkvorming (BPV). Wij vinden het belangrijk dat wij bijdrage aan de educatie van toekomstige beroepskrachten. Wij bieden verschillende stageplaatsen aan studenten van verschillende opleidingen.

Op het kinderdagverblijf is een stagiaire aanwezig. Annemiek is aanwezig op maandag en dinsdag en volgt de opleiding gespecialiseerd pedagogisch medewerker. De taken en verantwoordelijkheden van de stagiaire zijn vastgelegd in het BPV. Hij/zij wordt begeleidt door de werkbegeleider die gebonden is aan deze locatie, in dit geval is dat Nadine.

Daarnaast hebben we op dit moment 3 BBL studenten aanwezig. BBL studenten worden begeleidt door onze praktijkopleider Annette Gelderblom. Verdere informatie is te vinden in het draaiboek BBL op locatie.

Vrijwilligers

Een vrijwilliger kan vooral voor onze pedagogisch medewerkers een waardevolle ondersteuning zijn. Denk bijvoorbeeld aan het helpen tijdens de eet- en drinkmomenten of het voorbereiden van

activiteiten. Daarnaast willen wij uit maatschappelijk oogpunt vrijwilligers de kans bieden om werkervaring op te doen, zodat zij meer kansen hebben op de arbeidsmarkt.

Op het kinderdagverblijf is een vrijwilliger aanwezig. Annemarie is aanwezig op dinsdag.

Team Kwaliteit & Pedagogiek en coaching

Binnen Quadrant bestaat het team Kwaliteit & Pedagogiek. In dit team zitten pedagogisch beleidsmedewerkers en pedagogisch beleidsmedewerkers VVE. Samen dragen zij zorg voor het pedagogisch beleid binnen de organisatie. Zij ontwikkelen, vertalen en implementeren. Daarnaast bewaakt het team het kwaliteitsniveau binnen de organisatie. Zij staan voor deskundigheidsbevordering en professionalisering. Tevens hebben zij een ondersteunende en adviserende rol in complexe situaties of casussen betreffende vroegschoolse educatie en zorg.

De vertaling van beleid naar de concrete werkpraktijk wordt uitgevoerd door clustermanagers, senior pedagogisch medewerkers en IKC-coördinatoren. De senior pedagogisch medewerkers en IKC-coördinatoren zijn gecertificeerd in het coaching. Zij hebben zich bekwaamd in kennis, houding en vaardigheden op het gebied van pedagogiek en coaching. Door coaching wordt er bij gedragen aan het verbeteren van de pedagogische kwaliteit van de werkzaamheden en professionele ontwikkeling van de medewerkers. Dit kan gedaan worden door video coaching, coaching on the job, supervisie en individuele coaching gesprekken.

3.6 Ouders

Ouderbeleid

Een belangrijke basis voor vertrouwen tussen ouders en pedagogisch medewerkers is goede communicatie en samenwerking. In de relatie met ouders gaat Quadrant uit van gelijkwaardigheid.

Bij Quadrant maken we bij het ouderbeleid onderscheid tussen ouderbetrokkenheid en ouderparticipatie:

- Ouderbetrokkenheid bestaat uit het informeren van en communiceren met ouders, en het verlenen van ondersteuning aan ouders in de manier waarop ze thuis hun kind kunnen stimuleren.
- Ouderparticipatie is het meedoen en de inspraak van de ouders in de organisatie.

Ouderportaal

Met het ouderportaal van Konnect en de daarbij behorende ouderapp kunnen ouders meekijken met de belevenissen van het kind op de opvang. Er wordt dagelijks foto's en berichtjes geplaatst.

In het ouderportaal kunnen ouders ook hun gegevens inzien en eventueel wijzigingen aanbrengen. Daarnaast worden nieuwsbrieven vanuit Quadrant en/of locatie gepubliceerd.

Oudercommissie

In de wereld van het kind spelen ouders, familie, school en kinderopvang een belangrijke rol. Wij met zijn allen dragen zorg voor de ontwikkeling van het kind. Samen voor het kind. Naast dat ouders zorg dragen voor het welzijn en ontwikkeling van het kind thuis, leven ouders mee, doen mee en denken mee met de kinderopvang, maar door aan te sluiten bij de oudercommissie kunnen ouders ook mee beslissen.

Een oudercommissie bestaat uit een aantal ouders van het kinderdagverblijf, peutergroep of buitenschoolse opvang. De oudercommissie vertegenwoordigt alle ouders van de kinderen die op de betreffende locaties worden opgevangen. Het doel van een oudercommissie is om de kwaliteit van onze kinderopvang te behouden en te verbeteren waar nodig is.

Deze locatie is aangesloten bij een oudercommissie.

3.7 Samenwerking externen

Verbinding

Samen voor het kind is onze missie. Wij zoeken de verbinding tussen kinderopvang, thuis, school en de wijk. Het kinderdagverblijf heeft samenwerkingscontacten met;

- onderwijs; basisscholen De Venen en de Regenboog.
- Centrum voor Jeugd en Gezin;
- Bibliotheek – boekstart locatie

3.8 Kwaliteit

Ontwikkelproces

Zowel, als Quadrant zijnde, als locatie zijnde zijn wij altijd in ontwikkeling. Wij kijken naar onze kwaliteiten en breiden deze uit. Aandachtspunten worden kritisch bekeken en verbeterd. Dit alles is vastgelegd in de PDCA cyclus (Plan, Do, Check, Act). Een onderdeel hiervan is bijvoorbeeld de Quickscan. De Quickscan wordt jaarlijks door het team en manager ingevuld. De pedagogisch medewerkers krijgen op deze manier zicht in hun handelen op verschillende gebieden, zoals pedagogisch handelen, didactisch handelen en ouders. Wat gaat goed en waar liggen de aandachtspunten? Deze aandachtspunten worden omgezet in doelen waar het komende jaar aan gewerkt gaat worden.

Risico-inventarisatie

Jaarlijks wordt er een risico-inventarisatie gezondheid en veiligheid uitgevoerd op de locatie. Het doel is om de kinderen en medewerkers een zo veilig en gezond mogelijk werk-, speel- en leefomgeving te bieden waarbij kinderen beschermd worden tegen risico's met ernstige gevolgen en leren omgaan met kleine risico's.

Interne audits

Binnen Quadrant vindt er 2 maal in het jaar interne audits plaats. De audits worden gedaan door pedagogisch medewerkers die de training tot auditor hebben gevolgd. Voor het afnemen van een audit is een kwaliteitswijzer ontwikkeld, dat is gebaseerd op onze pedagogische cirkel.

Door op bezoek te gaan, te kijken, te bevragen en te luisteren kan er een beeld worden gevormd van de aanwezige kwaliteit op een groep. Het resultaat geeft niet alleen inzicht in eigen kwaliteit, maar geeft ook ontwikkelingsmogelijkheden aan. Deze ontwikkelpunten worden actiegericht omschreven, zodat clustermanagers, senior pedagogisch medewerkers of IKC-coördinatoren er mee aan de slag kunnen.

GGD inspectie

Jaarlijks wordt het kinderdagverblijf door de GGD geïnspecteerd. De GGD controleert op de naleving van de eisen die zijn gesteld vanuit de Wet Kinderopvang. Elke inspectie wordt vastgelegd in een inspectierapport. Het inspectierapport van het kinderdagverblijf is te vinden op de website van Quadrant via de locatiepagina.