



quadrant
kindercentra

**Pedagogisch werkplan
BSO Driebruggen
2024**

Inhoud

Inleiding

1. Algemene informatie
 - 1.1 Contactgegevens
 - 1.2 Locatie
 - 1.3 Openingstijden en diensten
 - Openingstijden
 - Afwezigheidstegoed
 - Vakantieopvang
2. Onze visie en de vier pedagogische basisdoelen
 - 2.1 Bieden van een veilige basis
 - 2.2 Stimuleren van persoonlijke competentie
 - 2.3 Bevorderen van sociale competentie
 - 2.4 Overdragen van normen en waarden
3. In de praktijk
 - 3.1 Groep
 - Medewerkers (BKR)
 - Basisgroep
 - Dagritme
 - Voeding
 - Ziekte en medicatie
 - Verjaardagen en feesten
 - Regels
 - Ruimte en inrichting
 - 3.2 Intake en wennen
 - Mentorschap
 - Intake
 - Wennen
 - 3.3 Volgen en overdracht
 - Kijk!
 - Doorgaande ontwikkelingslijn
 - Zorgbeleid
 - 3.4 Aanbod
 - Thematisch werken
 - Meervoudige intelligentie
 - Ontwikkelingsgericht werken
 - Groenbeleving
 - Kinderparticipatie
 - Thomas Gordon
 - Vakantieopvang/ studiedagen
 - 3.5 Medewerkers en deskundigheid
 - Opleiding en deskundigheidsbevordering
 - Toekomstige beroepskrachten
 - Vrijwilligers
 - Team pedagogiek & kwaliteit
 - 3.6 Ouders
 - Ouderbeleid
 - Ouderportaal
 - Oudercommissie
 - 3.7 Samenwerking externen
 - Verbinding
 - 3.8 Kwaliteit
 - Ontwikkelproces
 - Risico-inventarisatie
 - Interne audits
 - GGD inspectie

Inleiding

Dit is het pedagogisch werkplan van BSO Driebruggen. Het geeft een beeld van hoe deze locatie het pedagogisch beleid van Quadrant tot uiting laat komen in haar dagelijkse omgang met de kinderen. Door deze beschrijving wordt er inzicht gegeven in de visie en pedagogisch handelen voor ouders en pedagogisch medewerkers.

Het uitgangspunt van dit werkplan zijn de vier pedagogische basisdoelen, die ontleend zijn aan het kwaliteitsmodel van Riksen-Walraven, zoals die beschreven zijn in de Wet Kinderopvang. Deze zijn;

- Bieden van een veilige basis
- Stimuleren van persoonlijke competentie
- Bevorderen van sociale competentie
- Overdragen van normen en waarden

Naast deze wettelijke bepaling zijn de visie, missie en kernwaarden van Quadrant een kader voor dit werkplan.

Visie

Kinderen zijn kostbaar. Ze hebben het recht om op te groeien in een omgeving die veilig is en waarin ze worden geholpen om bewust te worden van zichzelf, de omgeving en anderen. Daarom bieden wij kinderopvang die bijdraagt aan de ontwikkeling van de nieuwe generatie.

Missie

Wij bieden kinderopvang in een veilige, rijke ontwikkelomgeving. Wij begeleiden kinderen van 0 tot 13 jaar in nabijheid van huis en school. Dat doen wij niet alleen, maar dat doen wij samen met anderen. Want samen kom je verder. De opdracht van Quadrant wordt kernachtig samengevat in onze missie:

samen voor het kind

Kernwaarden

Onze kernwaarden zeggen iets over ons gedrag. Ze laten zien waar wij als organisatie voor staan en wat anderen van ons mogen verwachten.

- Wij staan voor veiligheid en ontwikkeling
- Wij initiëren en verbinden
- Wij handelen duurzaam

Onze visie, missie en kernwaarden worden in de praktijk omgezet in handelen door onze pedagogisch medewerkers. Bij het handelen staan veiligheid, respect en ruimte centraal. Dit zijn dan ook de basisprincipes die in dit werkplan naar voren komen.

Dit werkplan geeft een eigen identiteit aan de locatie. Hierbij zijn initiatieven en creativiteit van zowel de pedagogisch medewerkers als de kinderen van groot belang. Zij maken de locatie uniek.

Elk jaar wordt het werkplan geëvalueerd en waar nodig bijgesteld. Het maakt onderdeel uit van het ontwikkelingsproces binnen Quadrant. Wij streven naar onze kwaliteiten te waarborgen, te delen en verder te ontwikkelen. Naast het pedagogisch werkplan heeft deze locatie ook een Beleidsplan Veiligheid en Gezondheid waarin de risico inventarisaties worden beschreven.

Het werkplan is als volgt opgebouwd. Als eerste worden de algemene gegevens van de locatie gegeven. Vervolgens wordt onze visie, missie, kernwaarden en handelen verbonden met de vier pedagogische basisdoelen. Er wordt beschreven hoe wij deze verbondenheid zien. Dit alles is samengevat in onze Pedagogische cirkel. Als laatste wordt beschreven hoe deze locatie het theoretisch kader in de praktijk omzet in handelen.

1. Algemene gegevens

1.1 Contactgegevens

Naam: BSO Driebruggen
Adres: meidoornlaan 17
Postcode: 3465 TK
Plaats: Driebruggen
Telefoonnummer: [06 12873480](tel:0612873480)
Mail: driebruggen@quadrantkindercentra.nl

Cluster: Bodegraven-Oudewater
Manager: Sanne van der Horst
Telefoonnummer: 06 51 58 82 62
Mail: s.vanderhorst@quadrantkindercentra.nl

1.2 Locatie

De BSO bevindt zich in de school "de Wegwijzer" en ligt in Driebruggen. De locatie beschikt over een groepsruimte met eigen keuken.

's Ochtends is het lokaal in gebruik als peutergroep. De peutergroep is aanwezig op maandag, dinsdag, donderdag en vrijdag van 8.15 tot 12.15 uur.

De buitenspeelplaats is ruim en heeft een aantal speeltoestellen. Er zijn voldoende spelmaterialen buiten te gebruiken, ballen, fietsen, stoepkrijt en skates.

In de omgeving zijn er diverse speeltuinen en een grasveld om te voetballen in de buurt.

1.3 Openingstijden en diensten

Openingstijden

De locatie biedt naschoolse opvang op maandag, dinsdag en donderdag van 14.00 tot 18.30 uur.

De kinderen worden naar school gebracht en/of van school opgehaald door een pedagogisch medewerker. Hij/zij draagt een bodywarmer/hesje met het Quadrantlogo en staat op een afgesproken verzamelplek. Wanneer de BSO zich in de school bevindt, kan er afgesproken worden dat kinderen zelfstandig van/naar de BSO mogen.

Wanneer de school zich buiten de BSO bevindt, kunnen ouders schriftelijk toestemming geven waarin staat geschreven dat het kind zelfstandig van/naar de BSO mag.

Extra opvang

Ouders kunnen hun kind afmelden in het ouderportaal.

Extra opvang kan worden aangevraagd via het ouderportaal. Tot uiterlijk 4 dagen voor de gewenste aan te vragen dag kan de aanvraag worden ingediend. Kortere dan 4 dagen kan alleen via de pedagogisch medewerkers. Betaling verloopt achteraf via een factuur.

Extra opvang is pas akkoord na beoordeling door de pedagogisch medewerker. Het hangt bijvoorbeeld af van de pedagogisch medewerker-kind ratio. Extra opvang blijft dus een service voor ouders en één recht.

Bij studiedagen of afwijkende vakantie van school kan er gebruik worden gemaakt van de BSO. Er kan ingeschreven worden op een inschrijflijst die drie weken tot een week voor de studiedag of vakantie op locatie hangt. De opvang kan alleen doorgaan wanneer er zes of meer kinderen zijn. Als de opvang gerealiseerd wordt, geldt een afnameplicht.

Bij een 52 weken contract zijn de studiedagen in principe inclusief als ouders voor die dag van de week een plaatsingsovereenkomst hebben. Er wordt wel gevraagd of ouders er gebruik van willen maken.

Vakantieopvang

De BSO is geopend in de schoolvakanties. Ouders kunnen een contract aangaan voor 52 weken (schoolweken plus vakanties), 40 weken (schoolweken) of 3 tot 12 weken (alleen schoolvakanties). Ouders kunnen doorgeven van welke dagen zij gebruik willen maken in de vakanties. Dit kan ook bij een 40 weken contract als ouders toch opvang in de vakanties nodig blijken te hebben. Het ruilen en afnemen van incidentele opvang is ook mogelijk binnen de vakantie.

Vakantieopvang vindt plaats op KC Wereldwijde in Bodegraven.

2. Onze visie en de vier pedagogische basisdoelen

Onze visie, missie, kernwaarden en handelen zijn verbonden met de vier pedagogische basisdoelen, die ontleend zijn aan het kwaliteitsmodel van Riksen-Walraven, zoals die beschreven zijn in de Wet Kinderopvang. Hieronder wordt beschreven hoe wij deze verbondenheid zien.

2.1 Bieden van een veilige basis

Het gaat hierbij om de emotionele veiligheid en de fysieke veiligheid. Een kind moet zich niet alleen veilig voelen, maar ook veilig zijn. De pedagogisch medewerkers zorgen voor deze veiligheid. Vanuit deze basis kan een kind zich ontwikkelen.

De *emotionele veiligheid* wordt gewaarborgd door een sensitieve-responsieve houding van de pedagogisch medewerkers. Zij vangen signalen van het kind op, interpreteren deze juist en reageren daar effectief op. Dit geeft het kind zekerheid en vertrouwen. Ook het bieden van duidelijkheid en structuur en een goede sfeer spelen hierbij een rol. Bij de *fysieke veiligheid* gaat het er om dat de indeling en inrichting van een ruimte veilig aanvoelt en veilig is om dingen te ondernemen. Zo kan een kind op een veilige manier de grenzen van zijn eigen kunnen opzoeken.

Pedagogisch medewerkers tonen *respect* voor de autonomie voor het kind. Elk kind is uniek en verdient een eigen benadering. Hierbij is het stimuleren van zelfstandigheid van groot belang. Daarnaast is er respect voor jezelf, anderen en de omgeving (alles wat leeft en spullen, maar ook afspraken die met elkaar worden gemaakt). Wanneer een kind zich gerespecteerd wordt, voelt hij zich veilig.

Kinderen krijgen de *emotionele ruimte* en de *fysieke ruimte* om bij ons te kunnen ontwikkelen. De emotionele ruimte van elk kind wordt gezien en gerespecteerd. De fysieke ruimte nodigt kinderen uit om nieuwe kennis en vaardigheden op te doen. Al spelend ontdekken en ontwikkelen.

2.2 Stimuleren van persoonlijke competentie

Het gaat hierbij om het spelenderwijs uitdagen van de verschillende ontwikkelingsgebieden van het kind. Wanneer een kind wordt uitgedaagd op meerdere gebieden, ontwikkelt hij zich tot een zelfstandig individu.

Vanuit een basis van *veiligheid* kan een kind zich ontwikkelen. De pedagogisch medewerkers kennen de kinderen en spelen in op de behoeften van elk kind. Zij kijken naar wat het kind al goed kan en bereiden deze vaardigheden uit. Daarnaast kennen zij de onzekerheden van een kind en dagen zij het kind uit zijn grenzen te verleggen.

Door het creëren van een veilige basis kan een kind zich ontwikkelen. Er is *respect* voor de wijze waarop een kind zich ontwikkelt. Er wordt rekening gehouden met het tempo en niveau van het kind en grenzen van het kind worden gerespecteerd. De pedagogisch medewerkers volgen het kind.

Elk kind heeft een *persoonlijke ruimte*. Het is belangrijk om een kind de ruimte te geven die hij nodig heeft. De pedagogisch medewerkers spelen in op deze behoefte. Zij geven het kind de tijd om te ontwikkelen op hun eigen kracht. Daarnaast speelt de *fysieke ruimte* een rol. De indeling en inrichting nodigen uit tot onderzoeken, ontdekken en ontwikkelen. Het spelmateriaal en activiteiten stimuleren de ontwikkeling van een kind. Ook de rust kan opgezocht worden als een kind behoefte heeft om alleen te zijn.

2.3 Bevorderen van sociale competentie

Het gaat hierbij om het stimuleren van sociale kennis en vaardigheden van een kind. Wanneer het kind wordt gestimuleerd om onder andere zich in te leven in een ander, een mening vormen, te luisteren naar een ander, conflicten oplossen en te samenwerken, zal een kind zelfstandig relaties met andere kunnen opbouwen en onderhouden.

Een kind behoort bij ons tot een groep. Het is belangrijk dat het kind zich hierin *veilig* voelt om zichzelf te kunnen zijn. Wanneer een kind zich veilig voelt, kan hij interacties met anderen aangaan en zijn sociale kennis en vaardigheden uitbreiden.

Er is *respect* voor jezelf en elkaar. De pedagogisch medewerkers zorgen er voor dat er een sfeer wordt gecreëerd waarin respectvol met elkaar wordt omgegaan. Zij hebben hierin een voorbeeldrol en kinderen leren van elkaar.

De *emotionele ruimte* wordt gegeven om een kind initiatief te laten nemen tot interactie en mee te laten denken in het groepsproces (aanbod en ruimte). Daarnaast wordt er gezorgd dat de *fysieke ruimte* uitnodigt tot sociale interacties. Het samen kunnen spelen wordt gestimuleerd door de ruimte op een juiste manier in te delen en in te richten. Verschillende soorten hoeken en spelmateriaal worden ingezet om ieder kind in interactie met een ander in zijn kracht te kunnen zetten.

2.4 Overdragen van normen en waarden

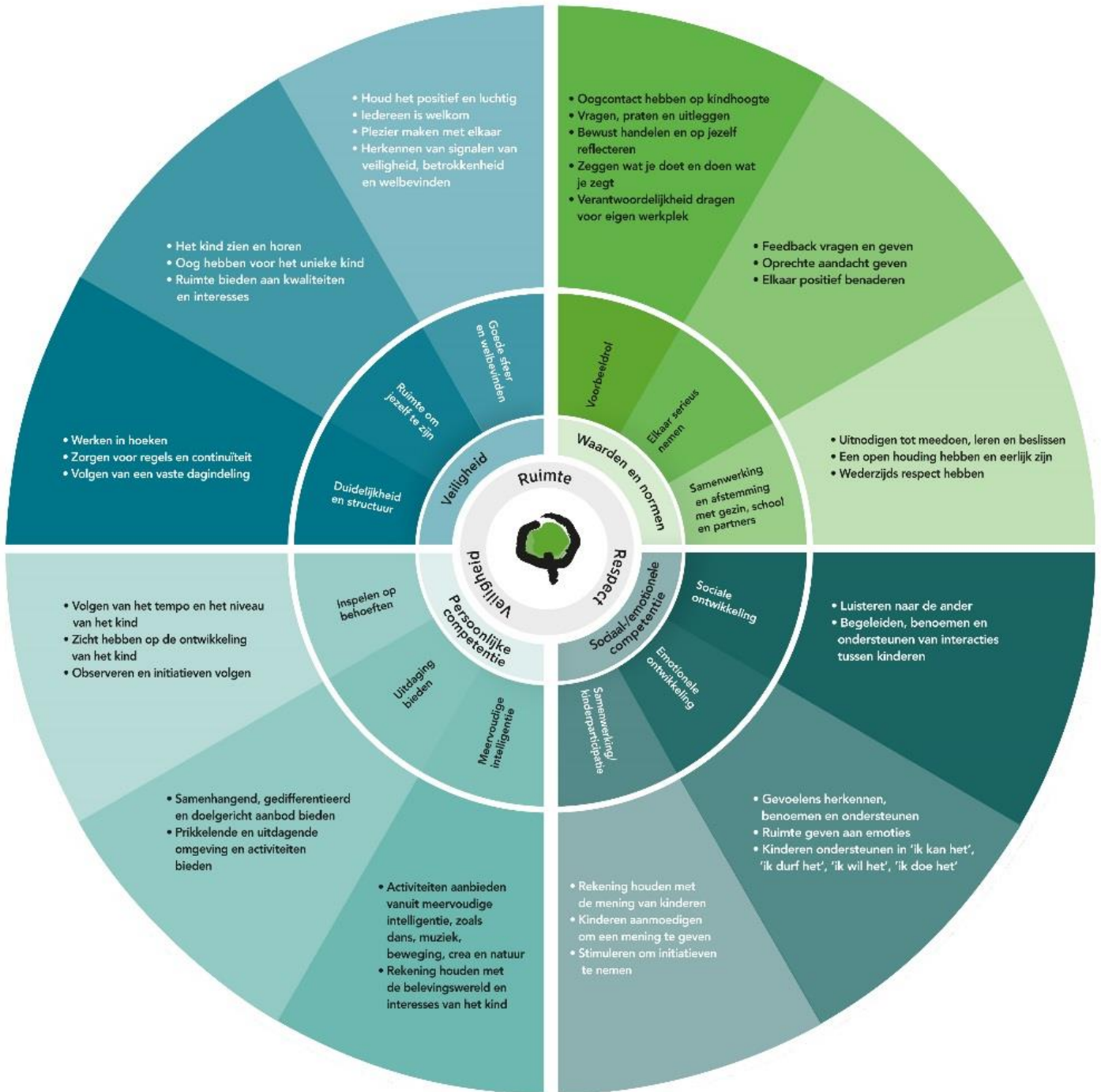
Een kindcentrum is een samenleving waar verschillende culturen, normen en waarden elkaar ontmoeten. Door het leren omgaan met andere mensen, verschillende culturen en andere normen en waarden wordt de morele ontwikkeling van een kind gestimuleerd. Op een open, respectvolle manier wordt kennis gemaakt met anderen mensen, geloven en culturen. Een kind zit middenin de maatschappij en vormt de nieuwe generatie.

Wanneer er sprake is van een *veilige basis* kan een kind zichzelf zijn. Zijn eigen identiteit komt naar voren. Deze mag een kind laten zien en mag gezien worden. Ook wordt er serieus ingegaan op vragen, opmerkingen of meningen die een kind heeft over de verschillen in de maatschappij.

Het zien en accepteren van en omgaan met verschillen wordt met *respect* gedaan. Wij stellen en beantwoorden vragen en verdiepen ons in anderen. De pedagogisch medewerkers hebben hierin een voorbeeldrol.

Een kind krijgt de *ruimte* om deze verschillen te ontdekken en eigen te maken. Ook is er ruimte om gebruiken, gewoonten en tradities te laten zien. Wat vindt iemand belangrijk? Waar staat hij voor? Zijn er grenzen? Hier hebben wij het samen over. Daarnaast vinden wij het belangrijk dat er een goede samenwerking is met ouders, onderwijs en andere partners. Ieder met haar eigen identiteit.

Onze visie en handelen op deze visie hebben wij samengevat in onze pedagogische cirkel.



3. In de praktijk

Het bovenstaande theoretisch kader wordt in de praktijk omgezet in handelen. Het handelen naar de visie gebeurt op elke locatie op een unieke wijze. Hieronder wordt beschreven hoe en waarom.

3.1 Groep

Medewerkers (BKR)

Op de BSO hanteren wij de beroepskracht-kindratio (BKR), zoals deze in de Wet Kinderopvang is beschreven. Dit betekent dat op de BSO maximaal 20 kinderen geplaatst kunnen worden met 2 pedagogisch medewerkers. Het team bestaat uit vaste gezichten om de emotionele veiligheid van kinderen te waarborgen. Zij kennen de pedagogisch medewerkers en de pedagogisch medewerkers kennen de kinderen.

Bij vrije dagen en ziekte van pedagogische medewerkers worden er medewerkers vanuit de flexpool ingezet. Ook hier wordt gestreefd naar hetzelfde gezicht.

Het kan voorkomen dat het nodig is om tijdelijk af te wijken van het vaste-gezichten criterium (dit is niet geval in situaties waarbij er vier vaste gezichten worden toegewezen). Dit kan het geval zijn wanneer er geen pedagogisch medewerker van de groep, geen pedagogisch medewerker van een andere groep binnen de locatie of geen vaste medewerker vanuit de flexpool ingezet kan worden. De emotionele veiligheid en stabiliteit van de kinderen worden in deze gevallen gewaarborgd door vaste dag structuur te behouden, deze is te vinden in het pedagogisch werkplan. Ook is er informatie per kind in KidsKonnnect beschreven. In de agenda staan bijzonderheden van de dag.

De aanwezige pedagogisch medewerkers zijn zoveel mogelijk beschikbaar voor de kinderen, dit laten zij zien door bij de kinderen te zitten en met hen in gesprek te gaan. Wanneer dit niet mogelijk is zal zij contact houden met de kinderen door middel van oogcontact.

Op de BSO mag er, voor en na schooltijd en op vrije middagen, maximaal een half uur per dag minder pedagogisch medewerkers worden ingezet. Voorwaarde is dat minimaal de helft van het op grond van de beroepskracht-kindratio vereiste aantal medewerkers wordt ingezet. Naast dit half uur per dag is op vrije dagen en in de vakantie dezelfde drie-uursregeling van toepassing als op het kinderdagverblijf.

Op de volgende momenten kan er worden afgeweken van het BKR; aan het begin en het einde van de dag, afhankelijk van de in- en uitstroom van de kinderen. Ook wordt er afgeweken tijdens pauzetijden. Tijdens deze momenten wordt er rekening gehouden met de emotionele veiligheid en de behoeften van de kinderen door de aanwezigheid van de pedagogisch medewerker. Zij is zoveel mogelijk beschikbaar voor de kinderen, dit laat zij zien door bij de kinderen te zitten en met hen in gesprek te gaan. Wanneer dit niet mogelijk is zal zij contact houden met de kinderen door middel van oogcontact.

Achterwacht

Basisschool de Wegwijzer zorgt voor een achterwacht in de vorm van een volwassene persoon die op de locatie aanwezig is, zolang er met 1 pedagogisch medewerker gewerkt wordt op de BSO. Dit zal een leerkracht zijn of evt. de schoonmaak. De achterwacht is aanwezig zolang er kinderen in het pand aanwezig zijn.

Basisgroep

Een basisgroep is een vaste groep kinderen in een eigen groepsruimte. Dit zorgt voor een vertrouwde omgeving voor het kind. Op de BSO zijn de basisgroepen ingedeeld op basis van wat staat beschreven in de Wet Kinderopvang. Voor deze locatie betekent dit dat we werken met 1 basisgroep waarin kinderen in de leeftijd van 4 tot 13 jaar opgevangen worden. De BSO zal het lokaal aan de pleinzijde als basislokaal gebruiken. Daarnaast kan er gebruik gemaakt worden van het lokaal rechts van de gymzaal. In de beginfase zal dit lokaal voornamelijk worden ingezet als ruimte waar oudere kinderen elkaar kunnen ontmoeten en zelfstandig een activiteit kunnen uitvoeren.

Wanneer de groep groter dan 11 kinderen wordt zal het lokaal naast de gymzaal de basisgroep zijn voor de oudere BSO kinderen (8 tot 13 jaar) en het lokaal aan de pleinzijde voor de jongere kinderen (4 tot 8 jaar). De precieze verdeling qua leeftijd zal afhangen van de samenstelling van de groep op dat moment. Hier zal rekening worden gehouden met de BKR.

Dagritme

Een vast dagritme zorgt voor duidelijkheid en structuur voor het kind. Het kind weet wat hij kan verwachten. Dit geeft een gevoel van geborgenheid en veiligheid.

Het dagritme ziet er als volgt uit.

Het dagritme ziet er als volgt uit op BSO Driebruggen:

- **14.15 uur Binnenkomst:** De pedagogisch medewerker haalt de kleuters uit de klas op. De kinderen uit de andere klassen komen zelf richting de BSO. Ze hangen hun jas en tas op aan de kapstok en wassen in de badkamer hun handen. Daarna komen ze zich aanmelden via de labelring. Vervolgens mogen ze vrij gaan spelen tot we aan tafel gaan om fruit te eten.
- **14.45 uur:** Als we compleet zijn gaan de kinderen nog een keer hun handen wassen. Daarna gaan we aan tafel om fruit te eten en limonade te drinken. De kinderen hebben een vaste tafel om aan te zitten. Een vaste tafel om aan te zitten biedt veiligheid en structuur. Hier bespreken we gezellig hoe de dag was en kunnen ze hun verhaal kwijt tijdens het eten en drinken. Ze mogen 2 (halve) fruit stukken uitkiezen die ze lekker vinden om op te eten.
- **15.15 uur:** Na het eten en drinken brengen de kinderen hun beker en bakje naar de keuken. Daarna is het tijd voor vrij spel. Ook bieden wij een activiteit aan, dit wisselt qua aanbod. Wij bieden kook, sport en knutselactiviteiten aan. De kinderen bedenken zelf ook graag activiteiten en die nemen wij dan ook mee in de weekplanning. Voor de kinderen staat het vrij om wel of niet mee te doen. We gaan tijdens dit moment ook vaak naar buiten.
- **16.15 uur:** De aangeboden activiteit wordt afgerond en de kinderen ruimen op waar ze mee gespeeld hebben. Dit gebeurt onder begeleiding van de pedagogisch medewerker.
- **16.30 uur:** Als de kinderen wassen hun handen en gaan aan de tafel. Ze eten rauwkost en mogen 2 soorten crackers kiezen met beide beleg naar keuze. We drinken dan water of thee.. Als ze klaar zijn brengen ze hun eigen beker en bord netjes naar de keuken.
- **17.00-18.30 uur:** De kinderen mogen nog vrij spelen. Vanaf 17.00 uur begint de uitstroom en worden de kinderen opgehaald. Wij nemen altijd tijd voor de ouders en doen een mondelinge overdracht over het verloop van de dag.

Voeding

Op de BSO zorgen wij voor het eten en drinken. Wij vinden gezonde voeding belangrijk (zie ons Voedingsbeleid). Hierin volgen wij de adviezen van het Voedingscentrum. Wanneer een kind speciale voeding nodig heeft, wordt dit door ouders zelf meegenomen. Wanneer kinderen bepaalde voeding niet mogen vanwege dieetvoorschriften of religie worden hierover duidelijke afspraken gemaakt.

Het samen zijn tijdens het eet- en drinkmoment vinden wij belangrijk. Plezier staat voorop. Daarnaast stimuleert dit moment de sociale kennis en vaardigheden van een kind. Kinderen vinden het ook leuk om bijvoorbeeld mee te helpen met uitdelen van de bekertjes of helpen met crackers smeren.

Ziekte en medicatie

Een kind dat ziek is, is het liefste thuis. Hier is de rust, aandacht en verzorging die een kind op dat moment nodig heeft. Wanneer spreken wij van een ziek kind? Quadrant spreekt van een ziek kind wanneer er sprake is van de volgende symptomen; koorts (38 graden of hoger), ademhalingsmoeilijkheden, hoesten, spugen, diarree, jeuk, vlekken op de huid, een suffe, zieke indruk of huilerig en prikkelbaar zijn. Daarnaast dient besmetting van andere kinderen op de kinderopvang bij bepaalde ziektes voorkomen te worden.

Wanneer een kind tijdens de opvang een zieke indruk maakt zijn de pedagogisch medewerkers extra oplettend. Zij kijken o.a. naar het gedrag van het kind, temperaturen en vragen aan het kind of het pijn heeft/hoe het zich voelt. Zij beslissen aan de hand van de ernst van de ziekte verschijnselen, het gedrag van het kind en tijdstip van de dag of er telefonisch contact wordt opgenomen met de ouders. Bij koorts van 38 graden wordt altijd contact opgenomen. Er wordt overlegd wat voor het kind de beste beslissing is.

Het kan zijn dat een kind medicatie gebruikt. Pedagogisch medewerkers geven in principe geen medicatie aan een kind. Als het toch noodzakelijk is, is dit alleen voor medicatie dat is voorgeschreven door een arts en het formulier voor gebruik geneesmiddelen van te voren is ondertekend. Koorts- onderdrukkende middelen, zoals paracetamol, worden door de pedagogisch medewerkers niet gegeven.

Verjaardagen en feesten

Een feestje is altijd leuk om te vieren. Dit doen wij op de BSO dan ook graag. Ieder kind mag zijn verjaardag vieren. Hierbij mag getrakteerd worden, maar is niet verplicht. Wij vragen aan ouders iets gezonds te trakteren. Een verjaardag wordt als volgt gevierd. Tijdens het tweede eetmoment mag er worden getrakteerd. Dat is wel het moment dat wij crackers eten. Als de traktatie klein is en verantwoord dan mag de traktatie tijdens dit eetmoment opgegeten worden. Anders dan nemen de kinderen het mee naar huis, die keuze maken de pedagogisch medewerkers. Als de jarige het leuk vindt mag hij/zij op een stoel staan en zingen we liedjes. Daarna mag hij/zij trakteren. De andere kinderen wachten tot iedereen een traktatie heeft gekregen en dan zingen wij het bedank liedje.

Daarnaast worden er ook andere feesten gevierd. Denk aan Sinterklaas, Kerst, Pasen en vader- en moederdag. Veel van deze feesten worden ook op school gevierd, hierin proberen wij aan te sluiten. Tijdens het Sinterklaas feest krijgen de kinderen klein cadeautje.

Regels

Om te zorgen dat er duidelijkheid en structuur is op de BSO zijn er een aantal regels. Deze zijn positief geformuleerd zodat deze zorgen voor plezier op de groep. Het is altijd fijner om te weten wat wel mag dan wat niet mag. Deze regels hangen zichtbaar op in de groep. Hieronder worden een aantal voorbeelden gegeven.

- Alle kinderen zijn welkom bij BSO Driebruggen
- Op de BSO zijn we aardig tegen elkaar
- Wij proberen elkaar te helpen
- Wij praten en luisteren naar elkaar
- We behandelen elkaar met respect
- Conflicten worden met elkaar opgelost en uitgesproken
- Binnen lopen we, rennen doen we buiten of in de gymzaal
- We zijn zuinig op het materiaal
- Als we klaar zijn met spelen ruimen we het speelgoed op de juiste plek op

Ruimte en inrichting

Een ruimte heeft op verschillende manieren invloed op een kind. Wij vinden het belangrijk dat de ruimte zo is ingedeeld en ingericht dat dit het kind maximaal kan stimuleren in zijn ontwikkeling. Een goede ruimte kan dan ook als 'derde pedagoog' dienen. De vier pedagogische basisdoelen spelen hierbij een belangrijke rol.

- Bieden van een veilige basis; een kind voelt zich vertrouwd in een omgeving wanneer dit eigen en voorspelbaar is. Dit kan door aan te sluiten bij de belevingswereld van het kind door bijvoorbeeld persoonlijke spullen neer te zetten of door spelmateriaal aan te bieden wat past bij het kind. Ook belangrijk is om de ruimte zo in te delen en in te richten dat dit voorspelbaar is. Kinderen weten waar zij spelmateriaal kunnen vinden en waar zij wat kunnen doen.
- Stimuleren van de persoonlijke competentie; een kind wordt uitgedaagd op verschillende ontwikkelingsgebieden. Er wordt gezorgd dat er verschillende activiteitenplekken zijn waar kinderen hun kwaliteiten kunnen benutten en nieuwe ervaringen kunnen opdoen. De autonomie speelt hierbij een belangrijke rol.
- Bevorderen van de sociale competentie; de opvang is een plek waar kinderen leren omgaan met andere kinderen. De ruimte wordt zo ingedeeld en ingericht dat het samen zijn wordt bevorderd. Denk bijvoorbeeld aan hoeken creëren waar samen gespeeld kan worden, maar ook zorgen voor een goede akoestiek.
- Overdragen van normen en waarden; een goede zorg van de omgeving laat zien dat er ook zorg is voor de personen in deze omgeving. De ruimte maakt het mogelijk om bepaalde afspraken te maken over het omgaan met elkaar (er kunnen een maximaal aantal kinderen in een hoek spelen) en over het gebruik van de ruimte en het spelmateriaal (kinderen kunnen zelf het spelmateriaal makkelijk opruimen).

Jaarlijks wordt er door middel van observaties en de AKTA-meter gekeken of de ruimte nog voldoet aan de behoeften van de kinderen.

Om de verschillende activiteitenhoeken in te richten wordt er op de BSO gezorgd voor spelmateriaal dat hierbij past. Daarnaast wordt er gezorgd voor divers spelmateriaal om de verschillende ontwikkelingsgebieden van een kind te stimuleren. Denk aan materiaal voor spelend bewegen zoals skeelers, fietsen, ballen en gymzaalmateriaal, sensopathisch spel zoals klei, verf en zand, constructiespel zoals grote blokken, lego, clicks, verbeeldend spel zoals verkleedkleding en sociaal/regelspel dit kan in de poppenhoek en met de leuke spellen uit de spellenkast.

3.2 Intake en wennen

Mentorschap

Elk kind krijgt een mentor. Ouders worden bij de intake op de hoogte gesteld welke pedagogisch medewerker dat is. Deze pedagogisch medewerker is het eerste aanspreekpunt voor ouders, degene die met ouders in gesprek gaat en bijzonderheden/afspraken vastlegt en overdraagt aan collega's.

De mentor registreert jaarlijks het welbevinden en ontwikkeling van het kind in het kind volgsysteem KIJK! (observatie- en registratieprogramma). Deze bevindingen worden op vaste momenten met ouders besproken.

Intake

Ouders worden 2 weken voor de startdatum door de mentor van het kind uitgenodigd voor een intakegesprek. Dit gesprek is bedoeld om elkaar te leren kennen, verwachtingen van elkaar uit te spreken en informatie te delen. Wanneer dit nog niet is gebeurd, wordt er een rondleiding gegeven. Het intakegesprek duurt maximaal een uur. Ter voorbereiding op het gesprek wordt er aan ouders gevraagd of zij de gegevens in het ouderportaal willen nagaan op juistheid.

Het gesprek wordt geleid aan de hand van het intakeformulier. Hier staan verschillende onderwerpen op waarover gesproken wordt. Het belangrijkste is om het kind te leren kennen. Hoe is zijn ontwikkeling? Wat kan het kind goed? Zijn er aandachtspunten?

Het kind mag mee naar het intakegesprek, maar is niet verplicht.

Wennen

Het wennen begint op de startdatum. Op deze dag komt het kind naar de BSO. Het zal in het begin als intensief kunnen worden ervaren door het kind. School en nieuwe indrukken op de BSO. Naar hoe het kind het doet, worden er afspraken gemaakt over de wenperiode. Dit is voor ieder kind anders. Ouders mogen altijd bellen met de vraag over hoe het gaat.

Tijdens de wenperiode wordt het kind begeleid door de pedagogisch medewerkers zodat hij zich veilig en vertrouwd gaat voelen op de groep. De begeleiding bestaat bijvoorbeeld uit helpen met het ontdekken van de ruimte en spelmateriaal en het kennis maken met de andere kinderen. Wanneer kinderen hier behoefte aan hebben, wordt hij uiteraard op schoot genomen of getroost wanneer hij verdrietig is.

Na ongeveer drie maanden is er de mogelijkheid voor een gesprek over de wenperiode tussen ouders en de mentor.

3.3 Volgen en overdracht

KIJK!

Wij werken met het kind volgsysteem KIJK! (observatie- en registratieprogramma). Door dagelijks te kijken naar kinderen zien de pedagogisch medewerkers wat zij doen, hoe zij het doen, wat zij leuk vinden of wat zij lastig vinden. Dit geeft informatie over het welbevinden en ontwikkeling van een kind. Op deze wijze kan de pedagogisch medewerker inspelen op de behoefte van het kind.

Deze observaties worden jaarlijks geregistreerd door middel van de signaleringslijsten van KIJK!. Het geeft een beeld van de betrokkenheid, welbevinden en aspecten van sociaal competent gedrag van het kind.

Jaarlijks worden deze bevindingen besproken met de ouders tijdens het 10-minutengesprek.

Doorgaande ontwikkelingslijn

Een doorgaande ontwikkelingslijn betekent dat een kind zich kan ontwikkelen op de manier die bij hem past waar hij ook is, thuis, school of opvang. Door een goede samenwerking kan ieder op dezelfde wijze inspelen op de ontwikkelingsbehoefte van het kind. Zo ontstaat er een doorgaande ontwikkelingslijn en geen verlies van ontwikkelenergie. Denk bijvoorbeeld aan dat de leerkracht kan vertellen aan de pedagogisch medewerker hoe de schooldag is verlopen van een kind. Hoe zijn dag is verlopen kan iets zeggen over hoe het kind zich op de BSO voelt en gedraagt. Wij vinden het dan ook belangrijk dat er communicatie is tussen leerkracht en pedagogisch medewerker wanneer dit nodig mocht zijn.

Wanneer een kind binnen Quadrant verandert van locatie vindt er een eindgesprek plaats tussen ouders en mentor. De mentor verstuurt vervolgens de signaleringslijst van KIJK! naar de nieuwe mentor.

De overdracht van gegevens gebeurt na toestemming van ouders en met in acht neming van de wettelijke privacyregels. De mentor van het kind is hiervoor verantwoordelijk.

Zorgbeleid

Elk kind binnen Quadrant heeft zijn eigen persoonlijkheid en ontwikkelingslijn. Door deze in beeld te hebben, krijgt elk kind de benadering die bij hem past.

Soms komt het voor dat een kind afwijkt van de gemiddelde ontwikkelingslijn. Kinderen met zorg zijn kinderen van wie wordt vermoed dat zij in hun ontwikkeling worden bedreigd door eigen aanleg, gezinsfactoren, omgevingsfactoren of een combinatie hiervan. Het kunnen kinderen zijn met emotionele- of gedragsproblemen, een ontwikkelingsachterstand en/of problematische thuissituatie. Naar deze zorgen dient er gehandeld te worden door de pedagogisch medewerkers.

Als een kind opvallend gedrag laat zien, is het van belang om de oorzaak te achterhalen. Gaat het om gedrag dat daadwerkelijk te maken heeft met zorg over de ontwikkeling, bepaald gedrag of huiselijk geweld en kindermishandeling? Of gaat het om fase gebonden gedrag en hoort het bij de leeftijdsfase?

Pedagogisch medewerkers worden ondersteund door de senior pedagogisch medewerker/ clustermanager. De hulpvraag wordt verhelderd en ouders worden betrokken. Er wordt gestreefd naar een zo optimaal mogelijke begeleiding van het kind. Hierbij kan gedacht worden aan coaching van de senior pedagogisch medewerker, coaching van de pedagogisch beleidsmedewerker of inzet van externe instanties, denk aan Alert4You.

Bij vermoeden van mishandeling of misbruik wordt gebruik gemaakt van de Meldcode huiselijk geweld en kindermishandeling. Dit is een wettelijke verplichte meldcode. Hierin staat onder andere beschreven wie wanneer welke stappen zet bij een vermoeden van kindermishandeling of huiselijk geweld.

3.4 Aanbod

Thematisch werken

Op de BSO wordt er thematisch gewerkt. Elk thema wordt in dezelfde stappen uitgewerkt, er wordt gekeken naar het seizoen, interesses van de kinderen en hierin proberen wij zoveel mogelijk aan te sluiten bij school.

Hieronder staat de themaplanning voor de aankomende periode.

Week	Thema
1 jan – 22 feb	Winter

1 maart- 17 mei	Lente
17 mei – 17 juli	Zomer
29 aug – 11 okt	Herfst
11 okt – 13 nov	Vrij thema
13 nov – 24 dec	Sint en kerst

Aan welk thema op de groep gewerkt wordt, wordt zichtbaar gemaakt voor kinderen en ouders door onze versiering in het lokaal, de berichten die we plaatsen in het ouderportaal en de activiteiten die we doen.

Meervoudige intelligentie

Bij het aanbod van activiteiten wordt er gekeken naar de meervoudige intelligentie gebaseerd op de theorie van Gardner. Volgens Gardner heeft elk mens acht verschillende intelligenties (woordknap, rekenknap, beeldknap, muziekknap, beweegknap, natuurknap, mensenknap en zelfknap). Ieder mens heeft deze alle acht, maar men heeft er slechts vaak enkele sterk ontwikkeld. De sterk ontwikkelde intelligenties bepalen voor een groot deel de manier waarop de mens leert, informatie tot zich neemt en bepaalt de voorkeuren voor activiteiten. Om elk kind de kans te geven zich te ontwikkelen op een manier die het beste bij zijn/haar belevingswereld past, wordt er gewerkt met meervoudige intelligentie. Op deze locatie komt dit tot uiting door ons weekprogramma daarop aan te sluiten. Tijdens het maken van een weekplanning worden al deze intelligenties onderverdeeld onder de dagen en wordt er ook gekeken dat we deze intelligenties goed verdelen zodat niet dezelfde intelligentie steeds op dezelfde dag wordt ingepland. Zo zorgen we voor een gevarieerd programma op de groep waarbij elk interessegebied van de kinderen aan bod komt.

Ontwikkelingsgericht werken

Bij het ontwikkelingsgericht werken ligt de nadruk op het individuele kind. Deze werkwijze is gebaseerd op de theorie van Vygotsky. Hij gaat ervan uit dat een kind leert in aansluiting op wat hij al weet en kan. Wanneer pedagogisch medewerkers iets aanbieden wat nieuw of uitdagend is, zal het kind nieuwe dingen leren (zone van naaste ontwikkeling). Op deze wijze komt een kind stap voor stap verder in zijn ontwikkeling.

Groenbeleving

Wij vinden de zorg voor mens en natuur belangrijk. Groene kinderopvang is kinderopvang die zich in haar activiteiten laat leiden door de mogelijkheden van de natuur. Door te spelen, te beleven en te ontdekken in de natuur worden alle ontwikkelingsgebieden positief beïnvloed. Daarmee wordt het welbevinden en de bewustwording van kinderen vergroot. Dit komt tot uiting door aan te sluiten bij de seizoenen. We gaan bv. in het voorjaar met de kinderen aan de gang te gaan met het kweken van planten en bloemen. Ook gaan we op zoek naar dieren in de natuur met onze insectenpotjes. In de zomer spelen we graag buiten. In de herfst maken we leuke herfstwandelingen om op zoek te gaan naar mooie bladeren/takken/kastanjes etc. In de winter zoeken we juist de kou op, bij sneeuw of ijsel gaan we op zoek naar bevroren sloten en maken we sneeuwpoppen.

Ook in ons activiteitenaanbod komt het thema natuur naar voren.

Kinderparticipatie

Kinderen worden actief betrokken bij de opvang. Er wordt geluisterd naar kinderen en zij worden serieus genomen. Kinderparticipatie leidt ertoe dat kinderen initiatieven leren (durven) nemen wat bijdraagt aan een positief zelfbeeld. Kinderparticipatie kan op verschillende niveaus worden vormgegeven: luisteren naar kinderen, aanmoedigen van kinderen hun mening te geven, rekening houden met de mening van de kinderen, betrekken van kinderen in de besluitvorming en samen beslissen en uitvoeren. Kinderparticipatie wordt op de volgende wijze op deze locatie vormgegeven. De kinderen mogen meedenken bij een nieuw thema wat ze willen doen op de groep. Elke vakantie wordt er minimaal 1 activiteit uitgevoerd die bedacht is door de kinderen.

Thomas Gordon

In onze communicatie volgen wij de visie van de Amerikaanse klinisch psycholoog Thomas Gordon. Hij ontwikkelde een communicatiemodel om effectief, respectvol en op basis van gelijkwaardigheid met elkaar te communiceren. Begrippen als actief luisteren, ik-boodschappen, aanspreken op gedrag en niet op persoon en overlegmethode om conflicten op te lossen zonder verliezers spelen een

belangrijke rol. Pedagogisch medewerkers laten het kind in zijn waarde en benadert het kind respectvol. Het kind voelt zich gehoord en begrepen. Iedereen kan zichzelf zijn en zijn verantwoordelijkheid nemen, rekening houdend met de ander.

Wij willen het volgende hiermee bereiken:

- Bijdragen aan een positief zelfbeeld
- Duidelijk zijn over jezelf en opkomen voor je eigen behoeften
- Luisteren naar wat het kind eigenlijk bedoelt en wil
- Omgaan met onaanvaardbaar gedrag van het kind
- Ruzies, meningsverschillen en conflicten hanteren
- Het kind helpen bij het oplossen van problemen
- Het kind op een positieve manier beïnvloeden op het gebied van waarden en normen

De volgende situatie kan zich op de groep voordoen: Kind komt in conflict met pedagogisch medewerker. Kind wil graag buiten spelen, maar pedagogisch medewerker geeft aan dat dit nu even niet kan.

Met actief luisteren kun je vervolgens het kind helpen om zelf een oplossing voor het probleem te bedenken. Actief luisteren wil in het kort zeggen dat je verbaal en non-verbaal begrip toont voor het probleem van je kind zonder hierover te oordelen. Je kind voelt zich hierdoor gehoord en begrepen en zal voor het eigen probleem sneller een oplossing bedenken.

In dit geval dus: “je bent het er niet mee eens dat je nu niet naar buiten kan” of “je bent echt boos dat ik je niet naar buiten laat gaan”. Het is de bedoeling dat de p.m.’er en het kind samen tot een oplossing komen en kijken naar de mogelijkheden die bij beiden behoeftes aansluiten. “Hoe kunnen we dit samen oplossen?” kan hierna volgen.

Vakantieopvang/ studiedagen

Quadrant biedt opvang in vakanties en op studiedagen van school aan. Tijdens deze dagen kan er samengevoegd worden. Wanneer er samengevoegd wordt, vindt de opvang plaats op KC Wereldweijde.

In vakanties en op studiedagen wordt er een ander dagritme aangehouden. Deze ziet er als volgt uit.

- 7.30-9.30 uur

Kinderen worden door hun ouders naar de BSO locatie gebracht. De kinderen die binnenkomen worden geregistreerd op de iPad. Als de kinderen niet komen en zij zijn niet afgemeld, dan worden direct de ouders gebeld om te informeren waar het kind is en of het kind nog naar de opvang komt. De kinderen hebben ruimte voor vrij spel of iets met de pedagogisch medewerkers ondernemen zoals een spelletje.

- 9.30-10.00 uur

Alle kinderen gaan handen wassen en gezamenlijk drinken en een koekje/cracker eten. Aan de hand van het aantal kinderen wordt gekeken hoe de groepen ingedeeld worden. Tijdens het eten en drinken wordt er kennis gemaakt met elkaar, de dag besproken, groepsregels en bijzonderheden gemeld.

- 10.00-12.00 uur

Vanaf dit moment is het mogelijk dat de activiteit die voorbereid is gestart wordt met de kinderen die graag mee willen doen. Deze dagactiviteit wordt dagelijks afgewisseld door middel van verschillende KNAPS. Zo kan er de ene dag een knutselactiviteit zijn en de andere dag een beweeg of kookactiviteit. Op dit tijdstip kunnen er ook uitstapjes gepland zijn of is er een workshop geregeld van buitenaf.

Er is vanaf dit tijdstip ook altijd een medewerkster die naar buiten gaat voor de kinderen die graag buiten willen spelen wanneer er geen buitenactiviteit aangeboden wordt. Zo wordt er met ieder kind rekening gehouden en zorgen we dat er een goede afwisseling is van activiteiten.

Wanneer de dagactiviteit gepland staat voor de middag (vanaf 14:00) zal er tijdens dit tijdstip gekeken worden naar een weekactiviteit en/of de voorbereiding voor de lunch.

- 12.00-13.00 uur

Nadat alle kinderen hun handen naar de WC zijn geweest en hun handen hebben gewassen gaan ze aan tafel om te lunchen. Natuurlijk houden wij rekening met diëten en allergieën van kinderen. Vanuit een voorbereid menu wordt er gekeken wat we de kinderen deze dag aanbieden. Dit kan een gerecht zijn vanuit een kookactiviteit of bieden we iets extra's aan bij de lunch. Dit kan variëren van knakworstjes tot mini-pizza's. Na het eten gaan alle kinderen buiten spelen.

Na de lunch start de middagploeg en is er een moment voor de overdracht tussen de ochtendploeg en de middagploeg.

- 13.00-13.30 uur

De taken worden verdeeld tussen de pedagogisch medewerkers. Het ene team ruimt binnen op en het andere team gaan met de kinderen naar buiten. Bij slecht weer wordt uitgeweken naar de gymzaal.

- 14.00 uur

Vanaf dit moment kan er nog een activiteit worden aangeboden op de groep. Dit kan de weekactiviteit zijn of de dagactiviteit voor deze dag. (zie omschrijving van 10:00-12:00)

- 15.00-15.30 uur

Alle kinderen wassen hun handen en wordt er gezamenlijk gedronken en fruit gegeten. Wij bieden verschillende soorten fruit en groentes aan en krijgen de kinderen limonadesiroop of water. Wij houden hierbij rekening met diëten en allergieën.

- 15.30-16.30 uur

Wanneer de activiteit nog niet was afgerond is er de mogelijkheid om het in dit uur te verlengen.

Wanneer de activiteit al wel was afgerond is er ruimte voor vrij spel voor de kinderen.

- 16.30-17.00 uur

Alle kinderen wassen hun handen en wordt er gezamenlijk gegeten en gedronken. Tijdens dit moment wordt er thee of water aangeboden en mogen de kinderen rauwkost en twee crackers eten met beleg wat past binnen het voedingsbeleid van Quadrant. Wanneer er een kookactiviteit is geweest is er ook de mogelijkheid om tijdens dit tijdstip de cracker te vervangen voor het gerecht van de kookactiviteit.

- 17.00-18.30 uur

Tussen 17.00-18.30 is de uitstroom van de kinderen die worden opgehaald. De pedagogisch medewerkers doen een mondelinge overdracht naar ouders over het verloop van de dag.

De thema- en activiteitenplanning in vakanties wordt Quadrant breed georganiseerd. Bij het aanbieden van activiteiten wordt er rekening gehouden met de verschillende KNAP's (meervoudige intelligentie). Daarnaast is er meer tijd wat uitstapjes of workshops mogelijk maakt. Het thema en bijbehorende activiteiten worden voor de desbetreffende vakantie op onze site bekend gemaakt.

3.5 Medewerkers en deskundigheid

Opleiding en deskundigheidsbevordering

De pedagogisch medewerkers zijn in het bezit van een diploma, zoals bepaald in de CAO Kinderopvang en zijn ingeschreven in het Personenregister Kinderopvang. Daarnaast zijn zij in het bezit van een kinder-EHBO diploma.

Wij vinden een doorlopende deskundigheidsbevordering van onze pedagogisch medewerkers belangrijk. Dit betekent dat Quadrant jaarlijks een scholingsplan ontwikkelt waarin staat beschreven welke trainingen verplicht zijn en welke trainingen worden aangeboden ter pedagogische verdieping. Hierbij valt te denken aan de taaltoets, babyspecialist, video interactie begeleiding (VIB) en tafelspel.

Daarnaast wordt er halfjaarlijks het Q-café georganiseerd waarin een onderwerp gerelateerd aan het pedagogisch werkveld wordt uitgelicht door onszelf of door een extern. Ook organiseren wij kenniskringen. Een kenniskring is een groep medewerkers die kennis met elkaar delen over een bepaald onderwerp met daaraan een bepaald doel gekoppeld.

Om de kwaliteiten van de pedagogisch medewerkers naar voren te laten komen, wordt er bij functioneringsgesprekken gebruik gemaakt van de kijkwijzers behorende bij de Pedagogische cirkel. Op deze wijze kan er gekeken worden welke gedragingen eigen zijn en aan welke gedragingen eventueel nog gewerkt kan worden. Daarnaast kan er gekeken worden of elke kwaliteit aanwezig is binnen een team.

Toekomstige beroepskrachten

Wij zijn een erkend leerbedrijf, leerplaats voor de beroepspraktijkvorming (BPV). Wij vinden het belangrijk dat wij bijdrage aan de educatie van toekomstige beroepskrachten. Wij bieden verschillende stageplaatsen aan studenten van verschillende opleidingen.

Op de BSO is geen stagiaire aanwezig.

Vrijwilligers

Een vrijwilliger kan vooral voor onze pedagogisch medewerkers een waardevolle ondersteuning zijn. Denk bijvoorbeeld aan het helpen tijdens de eet- en drinkmomenten of het voorbereiden van activiteiten. Daarnaast willen wij uit maatschappelijk oogpunt vrijwilligers de kans bieden om werkervaring op te doen, zodat zij meer kansen hebben op de arbeidsmarkt.

Op de BSO is geen vrijwilliger aanwezig.

Team Kwaliteit & Pedagogiek en coaching

Binnen Quadrant bestaat het team Kwaliteit & Pedagogiek. In dit team zitten pedagogisch beleidsmedewerkers en pedagogisch beleidsmedewerkers VVE. Samen dragen zij zorg voor het pedagogisch beleid binnen de organisatie. Zij ontwikkelen, vertalen en implementeren. Daarnaast bewaakt het team het kwaliteitsniveau binnen de organisatie. Zij staan voor deskundigheidsbevordering en professionalisering. Tevens hebben zij een ondersteunende en adviserende rol in complexe situaties of casussen betreffende vroegschoolse educatie en zorg.

De vertaling van beleid naar de concrete werkpraktijk wordt uitgevoerd door clustermanagers, senior pedagogisch medewerkers en IKC-coördinatoren. De senior pedagogisch medewerkers en IKC-coördinatoren zijn gecertificeerd in het coaching. Zij hebben zich bekwaamd in kennis, houding en vaardigheden op het gebied van pedagogiek en coaching. Door coaching wordt er bijgedragen aan het verbeteren van de pedagogische kwaliteit van de werkzaamheden en professionele ontwikkeling van de medewerkers. Dit kan gedaan worden door video coaching, coaching on the job, supervisie en individuele coaching gesprekken.

3.6 Ouders

Ouderbeleid

Een belangrijke basis voor vertrouwen tussen ouders en pedagogisch medewerkers is goede communicatie en samenwerking. In de relatie met ouders gaat Quadrant uit van gelijkwaardigheid.

Bij Quadrant maken we bij het ouderbeleid onderscheid tussen ouderbetrokkenheid en ouderparticipatie:

- Ouderbetrokkenheid bestaat uit het informeren van en communiceren met ouders, en het verlenen van ondersteuning aan ouders in de manier waarop ze thuis hun kind kunnen stimuleren.
- Ouderparticipatie is het meedoen en de inspraak van de ouders in de organisatie.

Ouderportaal

Met het ouderportaal en de daarbij behorende Konnect ouderapp kunnen ouders meekijken met de belevenissen van het kind op de opvang. Er wordt dagelijks foto's en berichtjes geplaatst.

In het ouderportaal kunnen ouders ook hun gegevens inzien en eventueel wijzigingen aanbrengen. Daarnaast worden nieuwsbrieven vanuit Quadrant en/of locatie gepubliceerd.

Oudercommissie

In de wereld van het kind spelen ouders, familie, school en kinderopvang een belangrijke rol. Wij met zijn allen dragen zorg voor de ontwikkeling van het kind. Samen voor het kind. Naast dat ouders

zorgdragen voor het welzijn en ontwikkeling van het kind thuis, leven ouders mee, doen mee en denken mee met de kinderopvang, maar door aan te sluiten bij de oudercommissie kunnen ouders ook meebeslissen.

Een oudercommissie bestaat uit een aantal ouders van het kinderdagverblijf, peutergroep of buitenschoolse opvang. De oudercommissie vertegenwoordigt alle ouders van de kinderen die op de betreffende locaties worden opgevangen. Het doel van een oudercommissie is om de kwaliteit van onze kinderopvang te behouden en te verbeteren waar nodig is.

Deze locatie is niet aangesloten bij een oudercommissie. Tijdens intakegesprekken besteden we aandacht aan de OC. Ook plaatsen wij geregeld berichten binnen het ouderportaal om ouders te informeren en te werven.

3.7 Samenwerking externen

Verbinding

Samen voor het kind is onze missie. Wij zoeken de verbinding tussen kinderopvang, thuis, school en de wijk. De BSO heeft samenwerkingscontacten met;

- Basisschool de Wegwijzer
- Basisschool de Lelie
- CJG
- Bibliotheek

3.8 Kwaliteit

Ontwikkelproces

Zowel als Quadrant zijnde als locatie zijnde zijn wij altijd in ontwikkeling. Wij kijken naar onze kwaliteiten en breiden deze uit. Aandachtspunten worden kritisch bekeken en verbeterd. Dit alles is vastgelegd in de PDCA cyclus (Plan, Do, Check, Act). Een onderdeel hiervan is bijvoorbeeld de Quicksan. De Quicksan wordt jaarlijks door het team en manager ingevuld. De pedagogisch medewerkers krijgen op deze manier zicht in hun handelen op verschillende gebieden, zoals pedagogisch handelen, didactisch handelen en ouders. Wat gaat goed en waar liggen de aandachtspunten? Deze aandachtspunten worden omgezet in doelen waar het komende jaar aan gewerkt gaat worden.

Risico-inventarisatie

Jaarlijks wordt er een risico-inventarisatie gezondheid en veiligheid uitgevoerd op de locatie. Het doel is om de kinderen en medewerkers een zo veilig en gezond mogelijk werk-, speel- en leefomgeving te bieden waarbij kinderen beschermd worden tegen risico's met ernstige gevolgen en leren omgaan met kleine risico's.

Interne audits

Binnen Quadrant vindt er 2 maal in het jaar interne audits plaats. De audits worden gedaan door pedagogisch medewerkers die de training tot auditor hebben gevolgd. Voor het afnemen van een audit is een kwaliteitswijzer ontwikkeld, dat is gebaseerd op onze pedagogische cirkel.

Door op bezoek te gaan, te kijken, te bevragen en te luisteren kan er een beeld worden gevormd van de aanwezige kwaliteit op een groep. Het resultaat geeft niet alleen inzicht in eigen kwaliteit, maar geeft ook ontwikkelingsmogelijkheden aan. Deze ontwikkelpunten worden actiegericht omschreven, zodat clustermanagers, senior pedagogisch medewerkers of IKC-coördinatoren er mee aan de slag kunnen.

GGD inspectie

Jaarlijks wordt de BSO door de GGD geïnspecteerd. De GGD controleert op de naleving van de eisen die zijn gesteld vanuit de Wet Kinderopvang. Elke inspectie wordt vastgelegd in een inspectierapport. Het inspectierapport van de BSO is te vinden op de website van Quadrant via de locatiepagina.