



quadrant  
kindercentra

**Pedagogisch werkplan  
BSO Schommelschip  
2025**

## Inhoud

### Inleiding

1. Algemene informatie
  - 1.1 Contactgegevens
  - 1.2 Locatie
  - 1.3 Openingstijden en diensten
    - Openingstijden
    - Afwezigheidstegoed en extra opvang
    - Vakantieopvang
2. Onze visie en de vier pedagogische basisdoelen
  - 2.1 Bieden van een veilige basis
  - 2.2 Stimuleren van persoonlijke competentie
  - 2.3 Bevorderen van sociale competentie
  - 2.4 Overdragen van normen en waarden
3. In de praktijk
  - 3.1 Groep
    - Medewerkers (BKR)
    - Basisgroep
    - Dagritme
    - Voeding
    - Ziekte en medicatie
    - Verjaardagen en feesten
    - Regels
    - Ruimte en inrichting
  - 3.2 Intake en wennen
    - Mentorschap
    - Intake
    - Wennen
  - 3.3 Volgen en overdracht
    - KIJK!
    - Doorgaande ontwikkelingslijn
    - Zorgbeleid
  - 3.4 Aanbod
    - Thematisch werken
    - Meervoudige intelligentie
    - Ontwikkelingsgericht werken
    - Groenbeleving
    - Kinderparticipatie
    - Thomas Gordon
    - Vakantieopvang/ studiedagen
  - 3.5 Medewerkers en deskundigheid
    - Opleiding en deskundigheidsbevordering
    - Toekomstige beroepskrachten
    - Vrijwilligers
    - Team Kwaliteit & Pedagogiek en coaching
  - 3.6 Ouders
    - Ouderbeleid
    - Ouderportaal
    - Oudercommissie
  - 3.7 Samenwerking externen
    - Verbinding
  - 3.8 Kwaliteit
    - Ontwikkelproces
    - Risico-inventarisatie
    - Interne audits
    - GGD inspectie

## Inleiding

Dit is het pedagogisch werkplan van BSO Moerkapelle in Moerkapelle. Het geeft een beeld van hoe deze locatie het pedagogisch beleid van Quadrant tot uiting laat komen in haar dagelijkse omgang met de kinderen. Door deze beschrijving wordt er inzicht gegeven in de visie en pedagogisch handelen voor ouders en pedagogisch medewerkers.

Het uitgangspunt van dit werkplan zijn de vier pedagogische basisdoelen, die ontleend zijn aan het kwaliteitsmodel van Riksen-Walraven, zoals die beschreven zijn in de Wet Kinderopvang. Deze zijn;

- Bieden van een veilige basis
- Stimuleren van persoonlijke competentie
- Bevorderen van sociale competentie
- Overdragen van normen en waarden

Naast deze wettelijke bepaling zijn de visie, missie en kernwaarden van Quadrant een kader voor dit werkplan.

### *Visie*

Kinderen zijn kostbaar. Ze hebben het recht om op te groeien in een omgeving die veilig is en waarin ze worden geholpen om bewust te worden van zichzelf, de omgeving en anderen. Daarom bieden wij kinderopvang die bijdraagt aan de ontwikkeling van de nieuwe generatie.

### *Missie*

Wij bieden kinderopvang in een veilige, rijke ontwikkelomgeving. Wij begeleiden kinderen van 0 tot 13 jaar in nabijheid van huis en school. Dat doen wij niet alleen, maar dat doen wij samen met anderen. Want samen kom je verder. De opdracht van Quadrant wordt kernachtig samengevat in onze missie:

**samen voor het kind**

### *Kernwaarden*

Onze kernwaarden zeggen iets over ons gedrag. Ze laten zien waar wij als organisatie voor staan en wat anderen van ons mogen verwachten.

- Wij staan voor veiligheid en ontwikkeling
- Wij initiëren en verbinden
- Wij handelen duurzaam

Onze visie, missie en kernwaarden worden in de praktijk omgezet in handelen door onze pedagogisch medewerkers. Bij het handelen staan veiligheid, respect en ruimte centraal. Dit zijn dan ook de basisprincipes die in dit werkplan naar voren komen.

Dit werkplan geeft een eigen identiteit aan de locatie. Hierbij zijn initiatieven en creativiteit van zowel de pedagogisch medewerkers als de kinderen van groot belang. Zij maken de locatie uniek.

Elk jaar wordt het werkplan geëvalueerd en waar nodig bijgesteld. Het maakt onderdeel uit van het ontwikkelingsproces binnen Quadrant. Wij streven naar onze kwaliteiten te waarborgen, te delen en verder te ontwikkelen. Naast het pedagogisch werkplan heeft deze locatie ook een Beleidsplan Veiligheid en Gezondheid waarin de risico inventarisaties worden beschreven.

Het werkplan is als volgt opgebouwd. Als eerste worden de algemene gegevens van de locatie gegeven. Vervolgens wordt onze visie, missie, kernwaarden en handelen verbonden met de vier pedagogische basisdoelen. Er wordt beschreven hoe wij deze verbondenheid zien. Dit alles is samengevat in onze Pedagogische cirkel. Als laatste wordt beschreven hoe deze locatie het theoretisch kader in de praktijk omzet in handelen.

## 1. Algemene gegevens

### 1.1 Contactgegevens

Naam: BSO Schommelschip  
Adres: Raadhuisstraat 40A  
Postcode: 2751 AW  
Plaats: Moerkapelle  
Telefoonnummer: 06- 82069676  
Mail: buiten-bso@quadrantkindercentra.nl

Clustermanager: Jolanda Moree  
Telefoonnummer: 06 45569229  
Mail: j.moree@quadrantkindercentra.nl

### 1.2 Locatie

De BSO bevindt zich in Moerkapelle in Dorpshuis 'Op Moer'. De locatie bevindt zich midden in de nieuwbouw wijk van Moerkapelle en is een locatie is met veel mogelijkheden. Deze locatie vangt kinderen op van de basisscholen in Moerkapelle.

De locatie beschikt over een grote speelruimte, een keuken en een ruimte naast de keuken met toiletten er is een klein buitenplein maar er is meer buitenspeelmogelijkheid naast het plein.

### 1.3 Openingstijden en diensten

#### *Openingstijden*

De locatie biedt naschoolse opvang op maandag, dinsdag en donderdag van 14:30 uur tot 18.30 uur.

De kinderen worden van school opgehaald door een pedagogisch medewerker. De kinderen gaan met de fiets of lopend naar de BSO locatie, Hij/zij draagt een bodywarmer/hesje met het Quadrantlogo en staat op een afgesproken verzamelplek.

Wanneer de school zich buiten de BSO bevindt, kunnen ouders schriftelijk toestemming geven waarin staat geschreven dat het kind zelfstandig van/naar de BSO mag.

#### *Aan en afmelden*

Ouders kunnen hun kind afmelden in het ouderportaal.

Extra opvang kan worden aangevraagd via het ouderportaal. Tot uiterlijk 4 dagen voor de gewenste aan te vragen dag kan de aanvraag worden ingediend. Kortere dan 4 dagen kan alleen via de pedagogisch medewerkers. Betaling verloopt achteraf via een factuur.

Extra opvang is pas akkoord na beoordeling door de pedagogisch medewerker. Het hangt bijvoorbeeld af van de pedagogisch medewerker-kind ratio. Extra opvang blijft dus een service voor ouders en géén recht.

Bij studiedagen of afwijkende vakantie van school kan er gebruik worden gemaakt van de BSO. Er kan ingeschreven worden op een inschrijffijst die drie weken tot een week voor de studiedag of vakantie op locatie hangt. De opvang kan alleen doorgaan wanneer er zes of meer kinderen zijn. Als de opvang gerealiseerd wordt, geldt een afnameplicht.

Bij een 52 weken contract zijn de studiedagen in principe inclusief als ouders voor die dag van de week een plaatsingsovereenkomst hebben. Er wordt wel gevraagd of ouders er gebruik van willen maken.

#### *Vakantieopvang*

De BSO is geopend in de schoolvakanties. Ouders kunnen een contract aangaan voor 52 weken (schoolweken plus vakanties) of voor 40 weken (schoolweken). Ook is er de mogelijkheid om een

vakantiecontract af te sluiten in combinatie met een schoolweken of 52 weken contract. Ouders kunnen doorgeven van welke dagen zij gebruik willen maken in de vakanties. Het afnemen van incidentele opvang is ook mogelijk binnen de vakantie.

Vakantieopvang kan op een andere locatie in de buurt plaatsvinden.

## 2. Onze visie en de vier pedagogische basisdoelen

Onze visie, missie, kernwaarden en handelen zijn verbonden met de vier pedagogische basisdoelen, die ontleend zijn aan het kwaliteitsmodel van Riksen-Walraven, zoals die beschreven zijn in de Wet Kinderopvang. Hieronder wordt beschreven hoe wij deze verbondenheid zien.

### 2.1 Bieden van een veilige basis

Het gaat hierbij om de emotionele veiligheid en de fysieke veiligheid. Een kind moet zich niet alleen veilig voelen, maar ook veilig zijn. De pedagogisch medewerkers zorgen voor deze veiligheid. Vanuit deze basis kan een kind zich ontwikkelen.

De *emotionele veiligheid* wordt gewaarborgd door een sensitieve-responsieve houding van de pedagogisch medewerkers. Zij vangen signalen van het kind op, interpreteren deze juist en reageren daar effectief op. Dit geeft het kind zekerheid en vertrouwen. Ook het bieden van duidelijkheid en structuur en een goede sfeer spelen hierbij een rol. Bij de *fysieke veiligheid* gaat het er om dat de indeling en inrichting van een ruimte veilig aanvoelt en veilig is om dingen te ondernemen. Zo kan een kind op een veilige manier de grenzen van zijn eigen kunnen opzoeken.

Pedagogisch medewerkers tonen *respect* voor de autonomie voor het kind. Elk kind is uniek en verdient een eigen benadering. Hierbij is het stimuleren van zelfstandigheid van groot belang. Daarnaast is er respect voor jezelf, anderen en de omgeving (alles wat leeft en spullen, maar ook afspraken die met elkaar worden gemaakt). Wanneer een kind zich gerespecteerd wordt, voelt hij zich veilig.

Kinderen krijgen de *emotionele ruimte* en de *fysieke ruimte* om bij ons te kunnen ontwikkelen. De emotionele ruimte van elk kind wordt gezien en gerespecteerd. De fysieke ruimte nodigt kinderen uit om nieuwe kennis en vaardigheden op te doen. Al spelend ontdekken en ontwikkelen.

### 2.2 Stimuleren van persoonlijke competentie

Het gaat hierbij om het spelenderwijs uitdagen van de verschillende ontwikkelingsgebieden van het kind. Wanneer een kind wordt uitgedaagd op meerdere gebieden, ontwikkelt hij zich tot een zelfstandig individu.

Vanuit een basis van *veiligheid* kan een kind zich ontwikkelen. De pedagogisch medewerkers kennen de kinderen en spelen in op de behoeften van elk kind. Zij kijken naar wat het kind al goed kan en bereiden deze vaardigheden uit. Daarnaast kennen zij de onzekerheden van een kind en dagen zij het kind uit zijn grenzen te verleggen.

Door het creëren van een veilige basis kan een kind zich ontwikkelen. Er is *respect* voor de wijze waarop een kind zich ontwikkelt. Er wordt rekening gehouden met het tempo en niveau van het kind en grenzen van het kind worden gerespecteerd. De pedagogisch medewerkers volgen het kind.

Elk kind heeft een *persoonlijke ruimte*. Het is belangrijk om een kind de ruimte te geven die hij nodig heeft. De pedagogisch medewerkers spelen in op deze behoefte. Zij geven het kind de tijd om te ontwikkelen op hun eigen kracht. Daarnaast speelt de *fysieke ruimte* een rol. De indeling en inrichting nodigen uit tot onderzoeken, ontdekken en ontwikkelen. Het spelmateriaal en activiteiten stimuleren de ontwikkeling van een kind. Ook de rust kan opgezocht worden als een kind behoefte heeft om alleen te zijn.

### 2.3 Bevorderen van sociale competentie

Het gaat hierbij om het stimuleren van sociale kennis en vaardigheden van een kind. Wanneer het kind wordt gestimuleerd om onder andere zich in te leven in een ander, een mening vormen, te luisteren naar een ander, conflicten oplossen en te samenwerken, zal een kind zelfstandig relaties met andere kunnen opbouwen en onderhouden.

Een kind behoort bij ons tot een groep. Het is belangrijk dat het kind zich hierin *veilig* voelt om zichzelf te kunnen zijn. Wanneer een kind zich veilig voelt, kan hij interacties met anderen aangaan en zijn sociale kennis en vaardigheden uitbreiden.

Er is *respect* voor jezelf en elkaar. De pedagogisch medewerkers zorgen er voor dat er een sfeer wordt gecreëerd waarin respectvol met elkaar wordt omgegaan. Zij hebben hierin een voorbeeldrol en kinderen leren van elkaar.

De *emotionele ruimte* wordt gegeven om een kind initiatief te laten nemen tot interactie en mee te laten denken in het groepsproces (aanbod en ruimte). Daarnaast wordt er gezorgd dat de *fysieke ruimte* uitnodigt tot sociale interacties. Het samen kunnen spelen wordt gestimuleerd door de ruimte op een juiste manier in te delen en in te richten. Verschillende soorten hoeken en spelmateriaal worden ingezet om ieder kind in interactie met een ander in zijn kracht te kunnen zetten.

#### **2.4 Overdragen van normen en waarden**

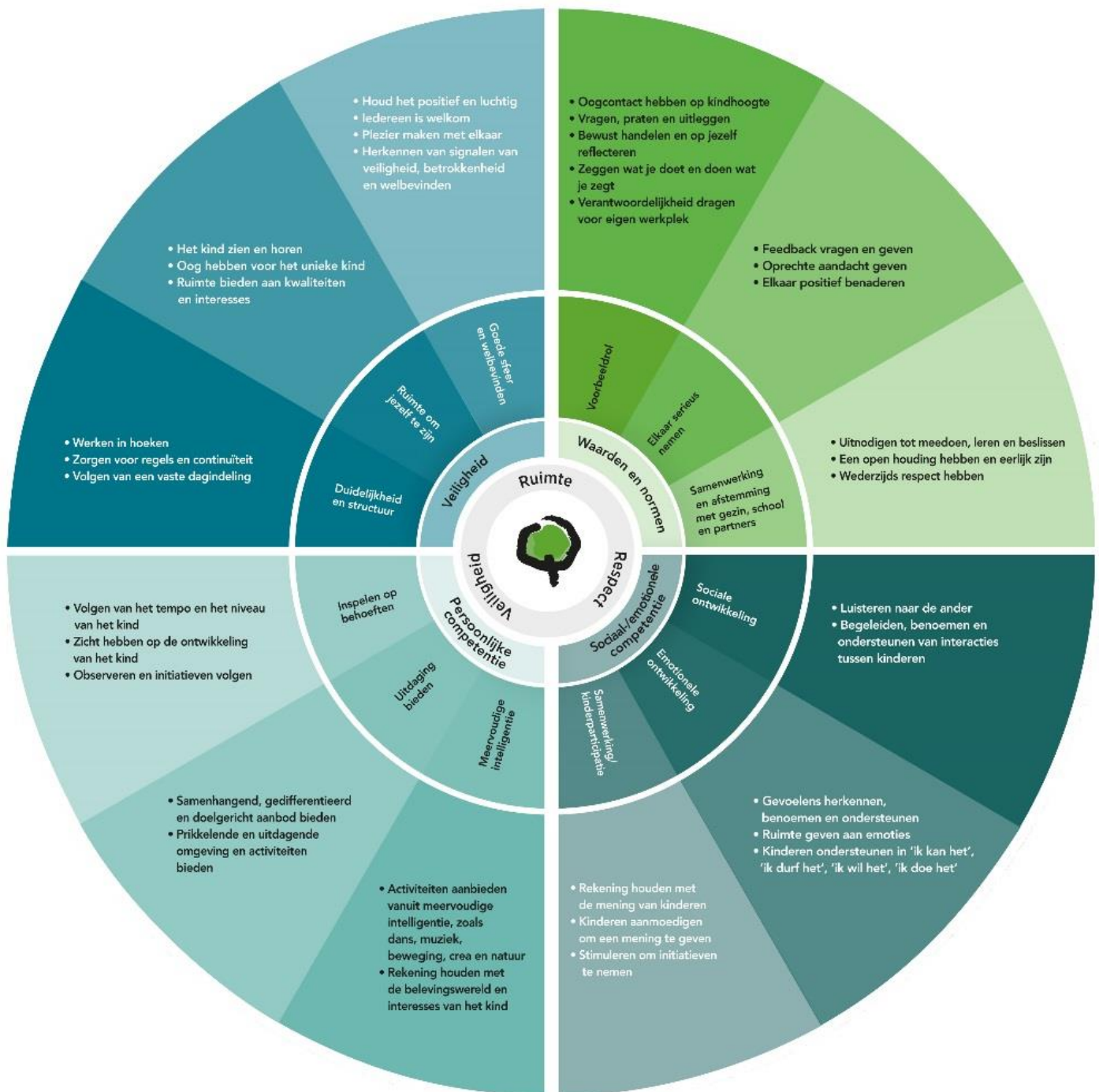
Een kindcentrum is een samenleving waar verschillende culturen, normen en waarden elkaar ontmoeten. Door het leren omgaan met andere mensen, verschillende culturen en andere normen en waarden wordt de morele ontwikkeling van een kind gestimuleerd. Op een open, respectvolle manier wordt kennis gemaakt met anderen mensen, geloven en culturen. Een kind zit middenin de maatschappij en vormt de nieuwe generatie.

Wanneer er sprake is van een *veilige basis* kan een kind zichzelf zijn. Zijn eigen identiteit komt naar voren. Deze mag een kind laten zien en mag gezien worden. Ook wordt er serieus ingegaan op vragen, opmerkingen of meningen die een kind heeft over de verschillen in de maatschappij.

Het zien en accepteren van en omgaan met verschillen wordt met *respect* gedaan. Wij stellen en beantwoorden vragen en verdiepen ons in anderen. De pedagogisch medewerkers hebben hierin een voorbeeldrol.

Een kind krijgt de *ruimte* om deze verschillen te ontdekken en eigen te maken. Ook is er ruimte om gebruiken, gewoonten en tradities te laten zien. Wat vindt iemand belangrijk? Waar staat hij voor? Zijn er grenzen? Hier hebben wij het samen over. Daarnaast vinden wij het belangrijk dat er een goede samenwerking is met ouders, onderwijs en andere partners. Ieder met haar eigen identiteit.

Onze visie en handelen op deze visie hebben wij samengevat in onze pedagogische cirkel.





### 3. In de praktijk

Het bovenstaande theoretisch kader wordt in de praktijk omgezet in handelen. Het handelen naar de visie gebeurt op elke locatie op een unieke wijze. Hieronder wordt beschreven hoe en waarom.

#### 3.1 Groep

##### *Medewerkers (BKR)*

Op de BSO hanteren wij de beroepskracht-kindratio (BKR), zoals deze in de Wet Kinderopvang is beschreven. Dit betekent dat op de BSO maximaal 20 kinderen geplaatst kunnen worden met 2 pedagogisch medewerkers. Het team bestaat uit vaste gezichten om de emotionele veiligheid van kinderen te waarborgen. Zij kennen de pedagogisch medewerkers en de pedagogisch medewerkers kennen de kinderen.

Bij vrije dagen en ziekte van pedagogische medewerkers worden er medewerkers vanuit de flexpool ingezet. Ook hier wordt gestreefd naar hetzelfde gezicht.

Het kan voorkomen dat het nodig is om tijdelijk af te wijken van het vaste-gezichten criterium (dit is niet geval in situaties waarbij er vier vaste gezichten worden toegewezen). Dit kan het geval zijn wanneer er geen pedagogisch medewerker van de groep, geen pedagogisch medewerker van een andere groep binnen de locatie of geen vaste medewerker vanuit de flexpool ingezet kan worden. De emotionele veiligheid en stabiliteit van de kinderen worden in deze gevallen gewaarborgd door vaste dag structuur te behouden, deze is te vinden in het pedagogisch werkplan. Ook is er informatie per kind in KidsKonnnect beschreven. In de agenda staan bijzonderheden van de dag. De aanwezige pedagogisch medewerkers zijn zoveel mogelijk beschikbaar voor de kinderen, dit laten zij zien door bij de kinderen te zitten en met hen in gesprek te gaan. Wanneer dit niet mogelijk is zal zij contact houden met de kinderen door middel van oogcontact.

Op de BSO mag er voor en na schooltijd en op vrije middagen maximaal een half uur per dag minder pedagogisch medewerkers worden ingezet. Voorwaarde is dat minimaal de helft van het op grond van de beroepskracht-kindratio vereiste aantal medewerkers wordt ingezet. Naast dit half uur per dag is op vrije dagen en in de vakantie dezelfde drie-uursregeling van toepassing als op het kinderdagverblijf.

Op deze locatie zien de diensten tijdens vakantieopvang en/of studiedagen er als volgt uit;

Dienst (tijd-tijd) 07:30 - 17:30 pauze (tijd-tijd) 12:00 -13:00

Dienst (tijd-tijd) 08:30 – 18:30 pauze (tijd-tijd) 13:00 – 14:00

Op de volgende momenten kan er worden afgeweken van het BKR; aan het begin en het einde van de dag, afhankelijk van de in en uitstroom van de kinderen. Ook wordt er afgeweken tijdens pauzetijden. Tijdens deze momenten wordt er rekening gehouden met de emotionele veiligheid en de behoeften van de kinderen door de aanwezigheid van de pedagogisch medewerker. Zij is zoveel mogelijk beschikbaar voor de kinderen, dit laat zij zien door bij de kinderen te zitten en met hen in gesprek te gaan. Wanneer dit niet mogelijk is zal zij contact houden met de kinderen door middel van oogcontact.

##### *Basisgroep*

Een basisgroep is een vaste groep kinderen in een eigen groepsruimte. Dit zorgt voor een vertrouwde omgeving voor het kind. Op de BSO zijn de basisgroepen ingedeeld op basis van wat staat beschreven in de Wet Kinderopvang. Voor deze locatie betekent dat er 1 basisgroep op de locatie is. Mocht er na groei een behoefte zijn aan een splitsing in leeftijd zullen we een tweede basisgroep creëren.

- Basisgroep 1 (naam nog te verzinnen met pm'ers en kinderen): max 20 kinderen in de leeftijd van 4 tot jaar 12 met 2 vaste pedagogisch medewerkers.

Elk kind behoort tot een basisgroep. De werking is als volgt; Tijdens eet- en drinkmomenten zitten de kinderen bij de pedagogisch medewerker die ook hun mentor is. Daar omheen mogen en kunnen zij de basisgroep verlaten en spelen in het gebouw of op het terrein. Of onder begeleiding buiten het terrein.

Het kan incidenteel voorkomen dat een kind op twee basisgroepen verblijft, denk bijvoorbeeld aan samenvoeging tijdens vakantieperiodes. Dit wordt tijdens het intakegesprek besproken met ouders en ouders tekenen voor akkoord.

### *Dagritme*

Een vast dagritme zorgt voor duidelijkheid en structuur voor het kind. Het kind weet wat hij kan verwachten. Dit geeft een gevoel van geborgenheid en veiligheid.

Het dagritme ziet er als volgt uit.  
Onderstaand een globale indeling van een BSO.

13.45 start pm'er, voorbereiden van de middag, groep nakijken en inrichten, tussendoortje klaarleggen klaar leggen, labels klaar leggen, agenda/ ipad/ telefoon checken.

14:00 vertrekken met BSO Bus

14.15/14.30 kinderen komen uit school, melden zich aan bij de pm'er en mogen nog even vrij spelen

15.00 kinderen en pm'er gaan handen wassen en daarna samen tussendoortje en wat drinken

15.15, pm'er (evt met hulp van kinderen) ruimt op en maakt schoon, kinderen mogen vrij spelen, pm'er biedt activiteit aan (binnen/buiten)

16.45 kinderen gaan opruimen, pm'er pakt spullen voor tussendoortje (dit wordt ivm eerder opgehaalde kinderen ook wel eens vervroegd).

17.00 kinderen en pm'er wassen de handen en gaan daarna aan tafel voor een fruitmoment en wat te drinken

17.15 pm'er (eventueel met hulp van kinderen) ruimt op en maakt schoon, kinderen mogen vrij spelen, eventueel nog verder met de activiteit vanaf nu kunnen kinderen opgehaald worden.

18.30 BSO sluit

Wij vinden het belangrijk om deze momenten samen met de kinderen in te vullen, en stimuleren ze dan ook om mee te helpen en er een gezamenlijke activiteit van te maken.

Gezien de BSO net start, zullen we geregeld evalueren of dit schema werkt en zo nodig aanpassen naar behoefte van de kinderen.

### *Voeding*

Op de BSO zorgen wij voor het eten en drinken. Wij vinden gezonde voeding belangrijk (zie ons Voedingsbeleid). Hierin volgen wij de adviezen van het Voedingscentrum. Wanneer een kind speciale voeding nodig heeft, wordt dit door ouders zelf meegenomen. Wanneer kinderen bepaalde voeding niet mogen vanwege dieetvoorschriften of religie worden hierover duidelijke afspraken gemaakt.

Het samen zijn tijdens het eet- en drinkmoment vinden wij belangrijk. Plezier staat voorop. Daarnaast stimuleert dit moment de sociale kennis en vaardigheden van een kind. Kinderen vinden het ook leuk om bijvoorbeeld mee te helpen met uitdelen van de bekertjes of helpen met voorbereidingen van het eten.

### *Ziekte en medicatie*

Een kind dat ziek is, is het liefste thuis. Hier is de rust, aandacht en verzorging die een kind op dat moment nodig heeft. Wanneer spreken wij van een ziek kind? Quadrant spreekt van een ziek kind wanneer er sprake is van de volgende symptomen; koorts (38 graden of hoger), ademhalingsmoeilijkheden, hoesten, spugen, diarree, jeuk, vlekken op de huid, een suffe, zieke indruk of huilerig en prikkelbaar zijn. Daarnaast dient besmetting van andere kinderen op de kinderopvang bij bepaalde ziektes voorkomen te worden.

Wanneer een kind tijdens de opvang een zieke indruk maakt zijn de pedagogisch medewerkers extra oplettend. Zij kijken o.a. naar het gedrag van het kind, temperaturen en vragen aan het kind of het pijn heeft/hoe het zich voelt. Zij beslissen aan de hand van de ernst van de ziekte verschijnselen, het gedrag van het kind en tijdstip van de dag of er telefonisch contact wordt opgenomen met de ouders. Bij koorts van 38 graden wordt altijd contact opgenomen. Er wordt overlegd wat voor het kind de beste beslissing is.

Het kan zijn dat een kind medicatie gebruikt. Pedagogisch medewerkers geven in principe geen medicatie aan een kind. Als het toch noodzakelijk is, is dit alleen voor medicatie dat is voorgeschreven door een arts en het formulier voor gebruik geneesmiddelen van te voren is ondertekend. Koorts-

onderdrukkende middelen, zoals paracetamol, worden door de pedagogisch medewerkers niet gegeven.

#### *Verjaardagen en feesten*

Een feestje is altijd leuk om te vieren. Dit doen wij op de BSO dan ook graag. Ieder kind mag zijn verjaardag vieren. Hierbij mag getrakteerd worden, maar is niet verplicht. Wij vragen aan ouders iets gezonds te trakteren. Een verjaardag wordt als volgt gevierd. We vieren de verjaardag tijdens het tussendoor moment om 15:00. Hierbij kijken we goed naar de behoefte van het kind. Het ene kind vindt het heerlijk om alle aandacht te hebben en de ander vindt dit niet prettig.

De pedagogisch medewerkers maken de inschatting of de traktatie het tussendoortje vervangt of ernaast kan.

Daarnaast worden er ook andere feesten gevierd. Denk aan Sinterklaas, Kerst, Pasen en vader- en moederdag.

#### *Regels*

Om te zorgen dat er duidelijkheid en structuur is op de BSO zijn er een aantal regels. Deze zijn positief geformuleerd zodat deze zorgen voor plezier op de groep. Het is altijd fijner om te weten wat wel mag dan wat niet mag. Deze regels hangen zichtbaar op in de groep. Hieronder worden een aantal voorbeelden gegeven.

- Binnen lopen we rustig, buiten mag je rennen.
- We spelen alleen in de BSO ruimte en buiten.
- We gillen binnen niet.
- We gaan met respect met elkaar om.

#### *Ruimte en inrichting*

Een ruimte heeft op verschillende manieren invloed op een kind. Wij vinden het belangrijk dat de ruimte zo is ingedeeld en ingericht dat dit het kind maximaal kan stimuleren in zijn ontwikkeling. Een goede ruimte kan dan ook als 'derde pedagoog' dienen. De vier pedagogische basisdoelen spelen hierbij een belangrijke rol.

- Bieden van een veilige basis; een kind voelt zich vertrouwd in een omgeving wanneer dit eigen en voorspelbaar is. Dit kan door aan te sluiten bij de belevingswereld van het kind door bijvoorbeeld persoonlijke spullen neer te zetten of door spelmateriaal aan te bieden wat past bij het kind. Ook belangrijk is om de ruimte zo in te delen en in te richten dat dit voorspelbaar is. Kinderen weten waar zij spelmateriaal kunnen vinden en waar zij wat kunnen doen.
- Stimuleren van de persoonlijke competentie; een kind wordt uitgedaagd op verschillende ontwikkelingsgebieden. Er wordt gezorgd dat er verschillende activiteitenplekken zijn waar kinderen hun kwaliteiten kunnen benutten en nieuwe ervaringen kunnen opdoen. De autonomie speelt hierbij een belangrijke rol.
- Bevorderen van de sociale competentie; de opvang is een plek waar kinderen leren omgaan met andere kinderen. De ruimte wordt zo ingedeeld en ingericht dat het samen zijn wordt bevorderd. Denk bijvoorbeeld aan hoeken creëren waar samen gespeeld kan worden, maar ook zorgen voor een goede akoestiek.
- Overdragen van normen en waarden; een goede zorg van de omgeving laat zien dat er ook zorg is voor de personen in deze omgeving. De ruimte maakt het mogelijk om bepaalde afspraken te maken over het omgaan met elkaar (er kunnen een maximaal aantal kinderen in een hoek spelen) en over het gebruik van de ruimte en het spelmateriaal (kinderen kunnen zelf het spelmateriaal makkelijk opruimen).

Jaarlijks wordt er door middel van observaties en de AKTA-meter gekeken of de ruimte nog voldoet aan de behoeften van de kinderen.

De BSO is gericht op zowel binnen als buitenactiviteiten.

### 3.2 Intake en wennen

#### *Mentorschap*

Elk kind krijgt een mentor. Ouders worden bij de intake op de hoogte gesteld welke pedagogisch medewerker dat is. Deze pedagogisch medewerker is het eerste aanspreekpunt voor ouders, degene die met ouders in gesprek gaat en bijzonderheden/afspraken vastlegt en overdraagt aan collega's.

De mentor registreert jaarlijks het welbevinden en ontwikkeling van het kind in het kindvolgsysteem KIJK! (observatie- en registratieprogramma). Deze bevindingen worden op vaste momenten met ouders besproken.

#### *Intake*

Ouders worden 2 weken voor de startdatum door de mentor van het kind uitgenodigd voor een intakegesprek. Dit gesprek is bedoeld om elkaar te leren kennen, verwachtingen van elkaar uit te spreken en informatie te delen. Wanneer dit nog niet is gebeurd, wordt er een rondleiding gegeven. Het intakegesprek duurt maximaal een uur. Ter voorbereiding op het gesprek wordt er aan ouders gevraagd of zij de gegevens in het ouderportaal willen nagaan op juistheid.

Het gesprek wordt geleid aan de hand van het intakeformulier. Hier staan verschillende onderwerpen op waarover gesproken wordt. Het belangrijkste is om het kind te leren kennen. Hoe is zijn ontwikkeling? Wat kan het kind goed? Zijn er aandachtspunten?

Het kind mag mee naar het intakegesprek, maar is niet verplicht.

#### *Wennen*

Het wennen begint op de startdatum. Op deze dag komt het kind naar de BSO. Het zal in het begin als intensief kunnen worden ervaren door het kind. School en nieuwe indrukken op de BSO. Naar hoe het kind het doet, worden er afspraken gemaakt over de wenperiode. Dit is voor ieder kind anders. Ouders mogen altijd bellen met de vraag over hoe het gaat.

Tijdens de wenperiode wordt het kind begeleid door de pedagogisch medewerkers zodat hij zich veilig en vertrouwd gaat voelen op de groep. De begeleiding bestaat bijvoorbeeld uit helpen met het ontdekken van de ruimte en spelmateriaal en het kennis maken met de andere kinderen. Wanneer kinderen hier behoefte aan hebben, wordt hij uiteraard op schoot genomen of getroost wanneer hij verdrietig is.

Na ongeveer drie maanden is er de mogelijkheid voor een gesprek over de wenperiode tussen ouders en de mentor.

### 3.3 Volgen en overdracht

#### *KIJK!*

Wij werken met het kindvolgsysteem KIJK! (observatie- en registratieprogramma). Door dagelijks te kijken naar kinderen zien de pedagogisch medewerkers wat zij doen, hoe zij het doen, wat zij leuk vinden of wat zij lastig vinden. Dit geeft informatie over het welvinden en ontwikkeling van een kind. Op deze wijze kan de pedagogisch medewerker inspelen op de behoefte van het kind.

Deze observaties worden jaarlijks geregistreerd door middel van de signaleringslijsten van KIJK!. Het geeft een beeld van de betrokkenheid, welbevinden en aspecten van sociaal competent gedrag van het kind. Er is een ook Kindlijst. Deze kan ingevuld worden door 8+ kinderen. Dit geeft een beeld hoe een kind zichzelf ervaart.

Jaarlijks worden deze bevindingen besproken met de ouders tijdens het 10-minutengesprek.

#### *Doorgaande ontwikkelingslijn*

Een doorgaande ontwikkelingslijn betekent dat een kind zich kan ontwikkelen op de manier die bij hem past waar hij ook is, thuis, school of opvang. Door een goede samenwerking kan ieder op dezelfde wijze inspelen op de ontwikkelingsbehoefte van het kind. Zo ontstaat er een doorgaande ontwikkelingslijn en geen verlies van ontwikkelingsenergie. Denk bijvoorbeeld aan dat de leerkracht kan vertellen aan de pedagogisch medewerker hoe de schooldag is verlopen van een kind. Hoe zijn dag is

verlopen kan iets zeggen over hoe het kind zich op de BSO voelt en gedraagt. Wij vinden het dan ook belangrijk dat er communicatie is tussen leerkracht en pedagogisch medewerker wanneer dit nodig mocht zijn.

Wanneer een kind binnen Quadrant verandert van locatie vindt er een eindgesprek plaats tussen ouders en mentor. De mentor verstuurt vervolgens de signaleringslijst van KIJK! naar de nieuwe mentor.

De overdracht van gegevens gebeurt na toestemming van ouders en met in acht neming van de wettelijke privacyregels. De mentor van het kind is hiervoor verantwoordelijk.

### *Zorgbeleid*

Soms komt het voor dat een kind een ontwikkelingslijn volgt die afwijkt van het gemiddelde. Het kind heeft bijvoorbeeld net even meer aandacht en zorg nodig dan de andere kinderen op de groep, heeft bijvoorbeeld moeite met in de kring zitten, vindt het lastig om samen met andere kinderen te spelen of heeft moeite met het tonen van emoties. Als de ontwikkeling niet vanzelf loopt of dreigt verstoord te worden, loopt het kind het risico een ontwikkelingsachterstand te krijgen. Ons Zorgbeleid geeft antwoord op de vraag hoe wij binnen Quadrant met deze kinderen omgaan. Tevens wordt hierin beschreven welke samenwerkingspartners Quadrant ondersteunen om het aanbod af te stemmen op de behoeftes van het kind en op welke manier ouders doorverwezen kunnen worden naar andere gespecialiseerde instanties.

Pedagogisch medewerkers worden hierbij ondersteund door de clustermanager. Zij bespreekt de hulpvraag van de pedagogisch medewerker en scheidt met ouders en pedagogisch medewerkers de optimaal mogelijke begeleiding van het kind. Ook coördineert zij mogelijke verwijzingen en hulpvragen naar andere instanties.

Bij vermoeden van mishandeling of misbruik wordt gebruik gemaakt van de Meldcode huiselijk geweld en kindermishandeling. Dit is een wettelijke verplichte meldcode. Hierin staat onder andere beschreven wie wanneer welke stappen zet bij een vermoeden van kindermishandeling of huiselijk geweld.

## **3.4 Aanbod**

### *Thematisch werken*

Op de BSO wordt er thematisch gewerkt. Elk thema wordt in dezelfde stappen uitgewerkt en dit gaat als volgt. Elk thema wordt uitgewerkt in activiteiten, waarbij de verschillende ontwikkelingsgebieden en "knaps" (zie onder) aan de orde komen, zodat kinderen hun talenten kunnen inzetten maar ook nieuwe talenten kunnen ontdekken

Hieronder staat de themaplanning voor de eerste 2 weken. We hebben met elkaar afgesproken dat de activiteitenplanning verder uitgewerkt wordt bij de start van de BSO. In de evaluatie na de zomervakantie kijken we of dit goed werkt of dat we dit gaan veranderen.

<b>Week</b>	<b>Thema</b>
1	<i>Elkaar leren kennen</i>
2	<i>De buurt leren kennen</i>

Aan welk thema op de groep gewerkt wordt, wordt zichtbaar gemaakt voor kinderen en ouders door werkjes op te hangen in de groep, thema's aan te kondigen in de ouderapp en themamaterialen op te hangen en neer te leggen in de groep om mee te spelen.

### *Meervoudige intelligentie*

Bij het aanbod van activiteiten wordt er gekeken naar de meervoudige intelligentie gebaseerd op de theorie van Gardner. Volgens Gardner heeft elk mens acht verschillende intelligenties (woordknap, rekenknap, beeldknap, muzieknep, beweegknap, natuurknap, mensenknap en zelfknap). Ieder mens heeft deze alle acht, maar men heeft er slechts vaak enkele sterk ontwikkeld. De sterk ontwikkelde intelligenties bepalen voor een groot deel de manier waarop de mens leert, informatie tot zich neemt en bepaalt de voorkeuren voor activiteiten. Om elk kind de kans te geven zich te ontwikkelen op een

manier die het beste bij zijn/haar belevingswereld past, wordt er gewerkt met meervoudige intelligentie. Op deze locatie komt dit tot uiting door goed naar de kinderen te kijken waar hun behoefte liggen en ze uit te dagen om verschillende KNAPs te ervaren. Dit wel gericht op de buitenwereld en in de natuur.

#### *Ontwikkelingsgericht werken*

Bij het ontwikkelingsgericht werken ligt de nadruk op het individuele kind. Deze werkwijze is gebaseerd op de theorie van Vygotsky. Hij gaat ervan uit dat een kind leert in aansluiting op wat hij al weet en kan. Wanneer pedagogisch medewerkers iets aanbieden wat nieuw of uitdagend is, zal het kind nieuwe dingen leren (zone van naaste ontwikkeling). Op deze wijze komt een kind stap voor stap verder in zijn ontwikkeling.

#### *Groenbeleving*

Wij vinden de zorg voor mens en natuur belangrijk. Groene kinderopvang is kinderopvang die zich in haar activiteiten laat leiden door de mogelijkheden van de natuur. Door te spelen, te beleven en te ontdekken in de natuur worden alle ontwikkelingsgebieden positief beïnvloed. Daarmee wordt het welbevinden en de bewustwording van kinderen vergroot. Dit komt tot uiting door de locatie zelf, onze focus ligt op het buiten zijn en ontdekken wat daar te beleven is. Hoe gaan we met de natuur om en wat is daar allemaal te vinden.

#### *Kinderparticipatie*

Kinderen worden actief betrokken bij de opvang. Er wordt geluisterd naar kinderen en zij worden serieus genomen. Kinderparticipatie leidt er toe dat kinderen initiatieven leren (durven) nemen wat bijdraagt aan een positief zelfbeeld. Kinderparticipatie kan op verschillende niveaus worden vormgegeven: luisteren naar kinderen, aanmoedigen van kinderen hun mening te geven, rekening houden met de mening van de kinderen, betrekken van kinderen in de besluitvorming en samen beslissen en uitvoeren. Kinderparticipatie wordt op de volgende wijze op deze locatie vorm gegeven. Wij vinden het belangrijk om de kinderen te betrekken in de vormgeving van de opvang. Er komt een beweegpot waar kinderen zelf activiteiten in kunnen doen, kinderen worden betrokken bij het bedenken van activiteiten en we betrekken ze bij het aanschaffen van nieuw materiaal.

#### *Thomas Gordon*

In onze communicatie volgen wij de visie van de Amerikaanse klinisch psycholoog Thomas Gordon. Hij ontwikkelde een communicatiemodel om effectief, respectvol en op basis van gelijkwaardigheid met elkaar te communiceren. Begrippen als actief luisteren, ik-boodschappen, aanspreken op gedrag en niet op persoon en overlegmethode om conflicten op te lossen zonder verliezers spelen een belangrijke rol. Pedagogisch medewerkers laten het kind in zijn waarde en benadert het kind respectvol. Het kind voelt zich gehoord en begrepen. Iedereen kan zichzelf zijn en zijn verantwoordelijkheid nemen, rekening houdend met de ander.

Wij willen het volgende hiermee bereiken:

- Bijdragen aan een positief zelfbeeld
- Duidelijk zijn over jezelf en opkomen voor je eigen behoeften
- Luisteren naar wat het kind eigenlijk bedoelt en wil
- Omgaan met onaanvaardbaar gedrag van het kind
- Ruzies, meningsverschillen en conflicten hanteren
- Het kind helpen bij het oplossen van problemen
- Het kind op een positieve manier beïnvloeden op het gebied van waarden en normen

#### *Vakantieopvang/ studiedagen*

Quadrant biedt opvang in vakanties en op studiedagen van school aan. Tijdens deze dagen kan er samengevoegd worden. Dit word in de toekomst nog binnen het team bekeken.

In vakanties en op studiedagen wordt er een ander dagritme aangehouden. Deze ziet er als volgt uit.

- 08.30 uur; binnenkomst. Kinderen gaan de sleutelhanger aan de ring doen en vrij spelen.
- 10.00 uur; eten en drinken. Wij bieden fruit en limonade aan. We zitten aan tafel, om de beurt mogen de kinderen fruit van bord pakken.
- 10.30 uur; activiteit. We gaan knutselen om gezellig met elkaar bezig te zijn.
- 12.00 uur; eten en drinken. Wij bieden een broodmaaltijd en melk of thee aan.

- 13.00-14.30 uur; activiteit. We gaan lekker naar buiten. Een frisse neus halen.
- 14.30 uur; activiteit. Spelletjes spelen om fijn samen bezig te zijn.
- 16:30-17.00 uur; tussendoortje
- 17.00; eerste kinderen worden al opgehaald.
- 17.00-18.30; vrij spel tot kinderen zijn opgehaald. Er is een moment van overdracht tussen ouder en pedagogisch medewerker.

De thema- en activiteitenplanning in vakanties wordt Quadrant breed georganiseerd. Bij het aanbieden van activiteiten wordt er rekening gehouden met de verschillende KNAP's (meervoudige intelligentie). Daarnaast is er meer tijd wat uitstapjes of workshops mogelijk maakt. Het thema en bijbehorende activiteiten worden voor de desbetreffende vakantie op onze site bekend gemaakt.

### 3.5 Medewerkers en deskundigheid

#### *Opleiding en deskundigheidsbevordering*

De pedagogisch medewerkers zijn in het bezit van een diploma, zoals bepaald in de CAO Kinderopvang en zijn ingeschreven in het Personenregister Kinderopvang. Daarnaast zijn zij in het bezit van een kinder-EHBO diploma of BHV diploma.

Wij vinden een doorlopende deskundigheidsbevordering van onze pedagogisch medewerkers belangrijk. Dit betekent dat Quadrant jaarlijks een scholingsplan ontwikkelt waarin staat beschreven welke trainingen verplicht zijn en welke trainingen worden aangeboden ter pedagogische verdieping. Hierbij valt te denken aan de taaltoets, babyspecialist, video interactie begeleiding (VIB) en tafelspel.

Daarnaast wordt er halfjaarlijks het Q-café georganiseerd waarin een onderwerp gerelateerd aan het pedagogisch werkveld wordt uitgelicht door onszelf of door een extern. Ook organiseren wij kenniskringen. Een kenniskring is een groep medewerkers die kennis met elkaar delen over een bepaald onderwerp met daaraan een bepaald doel gekoppeld.

Om de kwaliteiten van de pedagogisch medewerkers naar voren te laten komen, wordt er bij functioneringsgesprekken gebruik gemaakt van de kijkwijzers behorende bij de Pedagogische cirkel. Op deze wijze kan er gekeken worden welke gedragingen eigen zijn en aan welke gedragingen eventueel nog gewerkt kan worden. Daarnaast kan er gekeken worden of elke kwaliteit aanwezig is binnen een team.

#### *Toekomstige beroepskrachten*

Wij zijn een erkend leerbedrijf, leerplaats voor de beroepspraktijkvorming (BPV). Wij vinden het belangrijk dat wij bijdrage aan de educatie van toekomstige beroepskrachten. Wij bieden verschillende stageplaatsen aan studenten van verschillende opleidingen.

#### *Vrijwilligers*

Een vrijwilliger kan vooral voor onze pedagogisch medewerkers een waardevolle ondersteuning zijn. Denk bijvoorbeeld aan het helpen tijdens de eet- en drinkmomenten of het voorbereiden van activiteiten. Daarnaast willen wij uit maatschappelijk oogpunt vrijwilligers de kans bieden om werkervaring op te doen, zodat zij meer kansen hebben op de arbeidsmarkt.

#### *Team Kwaliteit & Pedagogiek en coaching*

Binnen Quadrant bestaat het team Kwaliteit & Pedagogiek. In dit team zitten pedagogisch beleidsmedewerkers en pedagogisch beleidsmedewerkers VE. Samen dragen zij zorg voor het pedagogisch beleid binnen de organisatie. Zij ontwikkelen, vertalen en implementeren. Daarnaast bewaakt het team het kwaliteitsniveau binnen de organisatie. Zij staan voor deskundigheidsbevordering en professionalisering. Tevens hebben zij een ondersteunende en adviserende rol in complexe situaties of casussen betreffende vroegschoolse educatie en zorg.

De vertaling van beleid naar de concrete werkpraktijk wordt uitgevoerd door clustermanagers, senior pedagogisch medewerkers en IKC-coördinatoren. De senior pedagogisch medewerkers en IKC-coördinatoren zijn gecertificeerd in het coaching. Zij hebben zich bekwaamd in kennis, houding en vaardigheden op het gebied van pedagogiek en coaching. Door coaching wordt er bijgedragen aan het verbeteren van de pedagogische kwaliteit van de werkzaamheden en professionele ontwikkeling

van de medewerkers. Dit kan gedaan worden door video coaching, coaching on the job, supervisie en individuele coaching gesprekken.

### 3.6 Ouders

#### *Ouderbeleid*

Een belangrijke basis voor vertrouwen tussen ouders en pedagogisch medewerkers is goede communicatie en samenwerking. In de relatie met ouders gaat Quadrant uit van gelijkwaardigheid.

Bij Quadrant maken we bij het ouderbeleid onderscheid tussen ouderbetrokkenheid en ouderparticipatie:

- Ouderbetrokkenheid bestaat uit het informeren van en communiceren met ouders, en het verlenen van ondersteuning aan ouders in de manier waarop ze thuis hun kind kunnen stimuleren.
- Ouderparticipatie is het meedoen en de inspraak van de ouders in de organisatie.

#### *Ouderportaal*

Met het ouderportaal van Konnect en de daarbij behorende ouderapp kunnen ouders meekijken met de belevenissen van het kind op de opvang. Er wordt dagelijks foto's en berichtjes geplaatst.

In het ouderportaal kunnen ouders ook hun gegevens inzien en eventueel wijzigingen aanbrengen. Daarnaast worden nieuwsbrieven vanuit Quadrant en/of locatie gepubliceerd.

#### *Oudercommissie*

In de wereld van het kind spelen ouders, familie, school en kinderopvang een belangrijke rol. Wij met zijn allen dragen zorg voor de ontwikkeling van het kind. Samen voor het kind. Naast dat ouders zorg dragen voor het welzijn en ontwikkeling van het kind thuis, leven ouders mee, doen mee en denken mee met de kinderopvang, maar door aan te sluiten bij de oudercommissie kunnen ouders ook mee beslissen.

Een oudercommissie bestaat uit een aantal ouders van het kinderdagverblijf, peutergroep of buitenschoolse opvang. De oudercommissie vertegenwoordigt alle ouders van de kinderen die op de betreffende locaties worden opgevangen. Het doel van een oudercommissie is om de kwaliteit van onze kinderopvang te behouden en te verbeteren waar nodig is.

Deze locatie is (nog) niet aangesloten bij een oudercommissie. Bij de intake worden ouders geïnformeerd over een eventuele oudercommissie en benaderd of zij deel willen nemen. Bij het ontbreken van een OC worden ouders op de hoogte gehouden van ontwikkelingen d.m.v. het ouderportaal, nieuwsbrieven, haal- en brengmomenten, mails en brieven. Bij de start geeft het Welkomboekje al de belangrijkste basisinformatie. Daarnaast vinden wanneer nodig/wenselijk ouderbijeenkomsten plaats

### 3.7 Samenwerking externen

#### *Verbinding*

Samen voor het kind is onze missie. Wij zoeken de verbinding tussen kinderopvang, thuis, school en de wijk. De BSO heeft samenwerkingscontacten met;

- Onderwijs; aandacht voor afstemming begeleiding kinderen.
- Centrum voor Jeugd en Gezin; Bij vragen/zorgen rondom kinderen kan er contact worden opgenomen.
- Bibliotheek: mogelijk zijn er om via de bibliotheek boeken te lenen.

### 3.8 Kwaliteit

#### *Ontwikkelproces*

Zowel als Quadrant zijnde als locatie zijnde zijn wij altijd in ontwikkeling. Wij kijken naar onze kwaliteiten en breiden deze uit. Aandachtspunten worden kritisch bekeken en verbeterd. Dit alles is vastgelegd in de PDCA cyclus (Plan, Do, Check, Act). Een onderdeel hiervan is bijvoorbeeld de Quickscan. De Quickscan wordt jaarlijks door het team en manager ingevuld. De pedagogisch medewerkers krijgen op deze manier zicht in hun handelen op verschillende gebieden, zoals



pedagogisch handelen, didactisch handelen en ouders. Wat gaat goed en waar liggen de aandachtspunten? Deze aandachtspunten worden omgezet in doelen waar het komende jaar aan gewerkt gaat worden.

#### *Risico-inventarisatie*

Jaarlijks wordt er een risico-inventarisatie gezondheid en veiligheid uitgevoerd op de locatie. Het doel is om de kinderen en medewerkers een zo veilig en gezond mogelijk werk-, speel- en leefomgeving te bieden waarbij kinderen beschermd worden tegen risico's met ernstige gevolgen en leren omgaan met kleine risico's.

#### *Interne audits*

Binnen Quadrant vindt er 2 maal in het jaar interne audits plaats. De audits worden gedaan door pedagogisch medewerkers die de training tot auditor hebben gevolgd. Voor het afnemen van een audit is een kwaliteitwijzer ontwikkeld, dat is gebaseerd op onze pedagogische cirkel.

Door op bezoek te gaan, te kijken, te bevragen en te luisteren kan er een beeld worden gevormd van de aanwezige kwaliteit op een groep. Het resultaat geeft niet alleen inzicht in eigen kwaliteit, maar geeft ook ontwikkelingsmogelijkheden aan. Deze ontwikkelpunten worden actiegericht omschreven, zodat clustermanagers, senior pedagogisch medewerkers of IKC-coördinatoren er mee aan de slag kunnen.

#### *GGD inspectie*

Jaarlijks wordt de BSO door de GGD geïnspecteerd. De GGD controleert op de naleving van de eisen die zijn gesteld vanuit de Wet Kinderopvang. Elke inspectie wordt vastgelegd in een inspectierapport. Het inspectierapport van de BSO is te vinden op de website van Quadrant via de locatiepagina.