



quadrant  
kindercentra

**Pedagogisch werkplan  
Peutergroep de Tol  
2025**

## Inhoud

### Inleiding

1. Algemene informatie
  - 1.1 Contactgegevens
  - 1.2 Locatie
  - 1.3 Openingstijden en diensten
    - Openingstijden
    - Extra opvang
    - VE uren
2. Onze visie en de vier pedagogische basisdoelen
  - 2.1 Bieden van een veilige basis
  - 2.2 Stimuleren van persoonlijke competentie
  - 2.3 Bevorderen van sociale competentie
  - 2.4 Overdragen van normen en waarden
3. In de praktijk
  - 3.1 Groep
    - Medewerkers (BKR)
    - Stamgroep
    - Dagritme
    - Voeding en verschonen/zindelijkheid
    - Ziekte en medicatie
    - Verjaardagen en feesten
    - Regels
    - Ruimte en inrichting
  - 3.2 Intake en wennen
    - Mentorschap
    - Intake
    - Wennen
  - 3.3 Volgen en overdracht
    - KIJK!
    - Doorgaande ontwikkelingslijn
    - Zorgbeleid
  - 3.4 Aanbod
    - VE
    - Ontwikkelingsgericht werken
    - Groenbeleving
    - Kinderparticipatie
    - Thomas Gordon
  - 3.5 Medewerkers en deskundigheid
    - Opleiding en deskundigheidsbevordering
    - Toekomstige beroepskrachten
    - Vrijwilligers
    - Team Kwaliteit & Pedagogiek en coaching
  - 3.6 Ouders
    - Ouderbeleid
    - Ouderportaal
    - Ouderbijeenkomsten
    - Oudercommissie
  - 3.7 Samenwerking externen
    - Verbinding
  - 3.8 Kwaliteit
    - Ontwikkelproces
    - Risico-inventarisatie
    - Interne audits
    - GGD inspectie

## Inleiding

Dit is het pedagogisch werkplan van peutergroep de Tol. Het geeft een beeld van hoe deze locatie het pedagogisch beleid van Quadrant tot uiting laat komen in haar dagelijkse omgang met de kinderen. Door deze beschrijving wordt er inzicht gegeven in de visie en pedagogisch handelen voor ouders en pedagogisch medewerkers.

Het uitgangspunt van dit werkplan zijn de vier pedagogische basisdoelen, die ontleend zijn aan het kwaliteitsmodel van Riksen-Walraven, zoals die beschreven zijn in de Wet Kinderopvang. Deze zijn;

- Bieden van een veilige basis
- Stimuleren van persoonlijke competentie
- Bevorderen van sociale competentie
- Overdragen van normen en waarden

Naast deze wettelijke bepaling zijn de visie, missie en kernwaarden van Quadrant een kader voor dit werkplan.

### *Visie*

Kinderen zijn kostbaar. Ze hebben het recht om op te groeien in een omgeving die veilig is en waarin ze worden geholpen om bewust te worden van zichzelf, de omgeving en anderen. Daarom bieden wij kinderopvang die bijdraagt aan de ontwikkeling van de nieuwe generatie.

### *Missie*

Wij bieden kinderopvang in een veilige, rijke ontwikkelomgeving. Wij begeleiden kinderen van 0 tot 13 jaar in nabijheid van huis en school. Dat doen wij niet alleen, maar dat doen wij samen met anderen. Want samen kom je verder. De opdracht van Quadrant wordt kernachtig samengevat in onze missie:

**samen voor het kind**

### *Kernwaarden*

Onze kernwaarden zeggen iets over ons gedrag. Ze laten zien waar wij als organisatie voor staan en wat anderen van ons mogen verwachten.

- Wij staan voor veiligheid en ontwikkeling
- Wij initiëren en verbinden
- Wij handelen duurzaam

Onze visie, missie en kernwaarden worden in de praktijk omgezet in handelen door onze pedagogisch medewerkers. Bij het handelen staan veiligheid, respect en ruimte centraal. Dit zijn dan ook de basisprincipes die in dit werkplan naar voren komen.

Dit werkplan geeft een eigen identiteit aan de locatie. Hierbij zijn initiatieven en creativiteit van zowel de pedagogisch medewerkers als de kinderen van groot belang. Zij maken de locatie uniek.

Elk jaar wordt het werkplan geëvalueerd en waar nodig bijgesteld. Het maakt onderdeel uit van het ontwikkelingsproces binnen Quadrant. Wij streven naar onze kwaliteiten te waarborgen, te delen en verder te ontwikkelen. Naast het pedagogisch werkplan heeft deze locatie ook een Beleidsplan Veiligheid en Gezondheid waarin de risico inventarisaties worden beschreven.

Het werkplan is als volgt opgebouwd. Als eerste worden de algemene gegevens van de locatie gegeven. Vervolgens wordt onze visie, missie, kernwaarden en handelen verbonden met de vier pedagogische basisdoelen. Er wordt beschreven hoe wij deze verbondenheid zien. Dit alles is samengevat in onze Pedagogische cirkel. Als laatste wordt beschreven hoe deze locatie het theoretisch kader in de praktijk omzet in handelen.

## 1. Algemene gegevens

### 1.1 Contactgegevens

Naam: Peutergroep de Tol  
Adres: Hooiweide 6  
Postcode: 2811 JE  
Plaats: Reeuwijk  
Telefoonnummer: 0182 748016  
Mail: detol-pg@quadrantkindercentra.nl

Clustermanager: Linda Dijkman  
Telefoonnummer: 06-81616579  
Mail: l.dijkman@quadrantkindercentra.nl

### 1.2 Locatie

De peutergroep bevindt zich in MFA de Oude Tol samen met de basisscholen de Venen en de Regenboog en ligt in de wijk de Oude Tol. De locatie beschikt over vijf groepsruimtes voor dagopvang. Er zijn vier verticale stamgroepen voor hele dagopvang. In een van de ruimtes vindt een combinatie plaats van een peutergroep (in de ochtend) en BSO (in de middag). Tevens beschikt het KDV over een grote gemeenschappelijke ruimte waar zowel door het KDV als door de BSO (jongste basisgroepen) gebruik van kan worden gemaakt. Het KDV maakt gebruik van een aangrenzende afgeschermd buitenruimte. De buitenruimte is ingericht met natuurlijke materialen. Deze buitenruimte wordt gebruikt door het KDV en de peutergroep.

In de omgeving kan er, onder begeleiding, gebruik worden gemaakt van de speeltuin. Deze speeltuin is bereikbaar via een afgeschermd brug naast het pand richting de BSO.

### 1.3 Openingstijden en diensten

#### *Openingstijden*

De locatie is open van maandag tot en met vrijdag van 8.15 uur tot 13.45 uur.

De peutergroep is gesloten bij officiële nationale feestdagen en schoolvakanties, afgestemd op de sluiting van de basisscholen. Op studiedagen van school is de peutergroep wel open.

#### *Extra opvang*

Ouders kunnen hun kind afmelden in het ouderportaal.

Extra opvang kan worden aangevraagd via het ouderportaal. Tot uiterlijk 4 dagen voor de gewenste aan te vragen dag kan de aanvraag worden ingediend. Korter dan 4 dagen kan alleen via de pedagogisch medewerkers. Betaling verloopt achteraf via een factuur.

Extra opvang is pas akkoord na beoordeling door de pedagogisch medewerker. Het hangt bijvoorbeeld af van de pedagogisch medewerker-kind ratio. Extra opvang blijft dus een service voor ouders en géén recht.

#### *VE uren*

Op de peutergroep wordt VE (voorschoolse educatie) aangeboden. Kinderen met een VVE-indicatie moeten tussen 2,6 en 4 jaar 960 uur VE aangeboden krijgen. Op deze locatie krijgen kinderen vanaf 2,6 jaar 3 x 5.5 uur VE aangeboden (uitgaande van 40 weken per jaar).

Elke VE locatie krijgt ondersteuning op het gebied van VE door een pedagogisch beleidsmedewerker VE. Dit is 10 uur per doelgroepkind. Het aantal kinderen met een VVE-indicatie op peildatum 1 januari 2025 op deze locatie is 5.

## 2. Onze visie en de vier pedagogische basisdoelen

Onze visie, missie, kernwaarden en handelen zijn verbonden met de vier pedagogische basisdoelen, die ontleend zijn aan het kwaliteitsmodel van Riksen-Walraven, zoals die beschreven zijn in de Wet Kinderopvang. Hieronder wordt beschreven hoe wij deze verbondenheid zien.

### 2.1 Bieden van een veilige basis

Het gaat hierbij om de emotionele veiligheid en de fysieke veiligheid. Een kind moet zich niet alleen veilig voelen, maar ook veilig zijn. De pedagogisch medewerkers zorgen voor deze veiligheid. Vanuit deze basis kan een kind zich ontwikkelen.

De *emotionele veiligheid* wordt gewaarborgd door een sensitieve-responsieve houding van de pedagogisch medewerkers. Zij vangen signalen van het kind op, interpreteren deze juist en reageren daar effectief op. Dit geeft het kind zekerheid en vertrouwen. Ook het bieden van duidelijkheid en structuur en een goede sfeer spelen hierbij een rol. Bij de *fysieke veiligheid* gaat het er om dat de indeling en inrichting van een ruimte veilig aanvoelt en veilig is om dingen te ondernemen. Zo kan een kind op een veilige manier de grenzen van zijn eigen kunnen opzoeken.

Pedagogisch medewerkers tonen *respect* voor de autonomie voor het kind. Elk kind is uniek en verdient een eigen benadering. Hierbij is het stimuleren van zelfstandigheid van groot belang. Daarnaast is er respect voor jezelf, anderen en de omgeving (alles wat leeft en spullen, maar ook afspraken die met elkaar worden gemaakt). Wanneer een kind gerespecteerd wordt, voelt hij zich veilig.

Kinderen krijgen de *emotionele ruimte* en de *fysieke ruimte* om bij ons te kunnen ontwikkelen. De emotionele ruimte van elk kind wordt gezien en gerespecteerd. De fysieke ruimte nodigt kinderen uit om nieuwe kennis en vaardigheden op te doen. Al spelend ontdekken en ontwikkelen.

### 2.2 Stimuleren van persoonlijke competentie

Het gaat hierbij om het spelenderwijs uitdagen van de verschillende ontwikkelingsgebieden van het kind. Wanneer een kind wordt uitgedaagd op meerdere gebieden, ontwikkelt hij zich tot een zelfstandig individu.

Vanuit een basis van *veiligheid* kan een kind zich ontwikkelen. De pedagogisch medewerkers kennen de kinderen en spelen in op de behoeften van elk kind. Zij kijken naar wat het kind al goed kan en bereiden deze vaardigheden uit. Daarnaast kennen zij de onzekerheden van een kind en dagen zij het kind uit zijn grenzen te verleggen.

Door het creëren van een veilige basis kan een kind zich ontwikkelen. Er is *respect* voor de wijze waarop een kind zich ontwikkelt. Er wordt rekening gehouden met het tempo en niveau van het kind en grenzen van het kind worden gerespecteerd. De pedagogisch medewerkers volgen het kind.

Elk kind heeft een *persoonlijke ruimte*. Het is belangrijk om een kind de ruimte te geven die hij nodig heeft. De pedagogisch medewerkers spelen in op deze behoefte. Zij geven het kind de tijd om te ontwikkelen op hun eigen kracht. Daarnaast speelt de *fysieke ruimte* een rol. De indeling en inrichting nodigen uit tot onderzoeken, ontdekken en ontwikkelen. Het spelmateriaal en activiteiten stimuleren de ontwikkeling van een kind. Ook de rust kan opgezocht worden als een kind behoefte heeft om alleen te zijn.

### 2.3 Bevorderen van sociale competentie

Het gaat hierbij om het stimuleren van sociale kennis en vaardigheden van een kind. Wanneer het kind wordt gestimuleerd om onder andere zich in te leven in een ander, een mening vormen, te luisteren naar een ander, conflicten oplossen en te samenwerken, zal een kind zelfstandig relaties met andere kunnen opbouwen en onderhouden.

Een kind behoort bij ons tot een groep. Het is belangrijk dat het kind zich hierin *veilig* voelt om zichzelf te kunnen zijn. Wanneer een kind zich veilig voelt, kan hij interacties met anderen aangaan en zijn sociale kennis en vaardigheden uitbreiden.

Er is *respect* voor jezelf en elkaar. De pedagogisch medewerkers zorgen er voor dat er een sfeer wordt gecreëerd waarin respectvol met elkaar wordt omgegaan. Zij hebben hierin een voorbeeldrol en kinderen leren van elkaar.

De *emotionele ruimte* wordt gegeven om een kind initiatief te laten nemen tot interactie en mee te laten denken in het groepsproces (aanbod en ruimte). Daarnaast wordt er gezorgd dat de *fysieke ruimte* uitnodigt tot sociale interacties. Het samen kunnen spelen wordt gestimuleerd door de ruimte op een juiste manier in te delen en in te richten. Verschillende soorten hoeken en spelmateriaal worden ingezet om ieder kind in interactie met een ander in zijn kracht te kunnen zetten.

#### **2.4 Overdragen van normen en waarden**

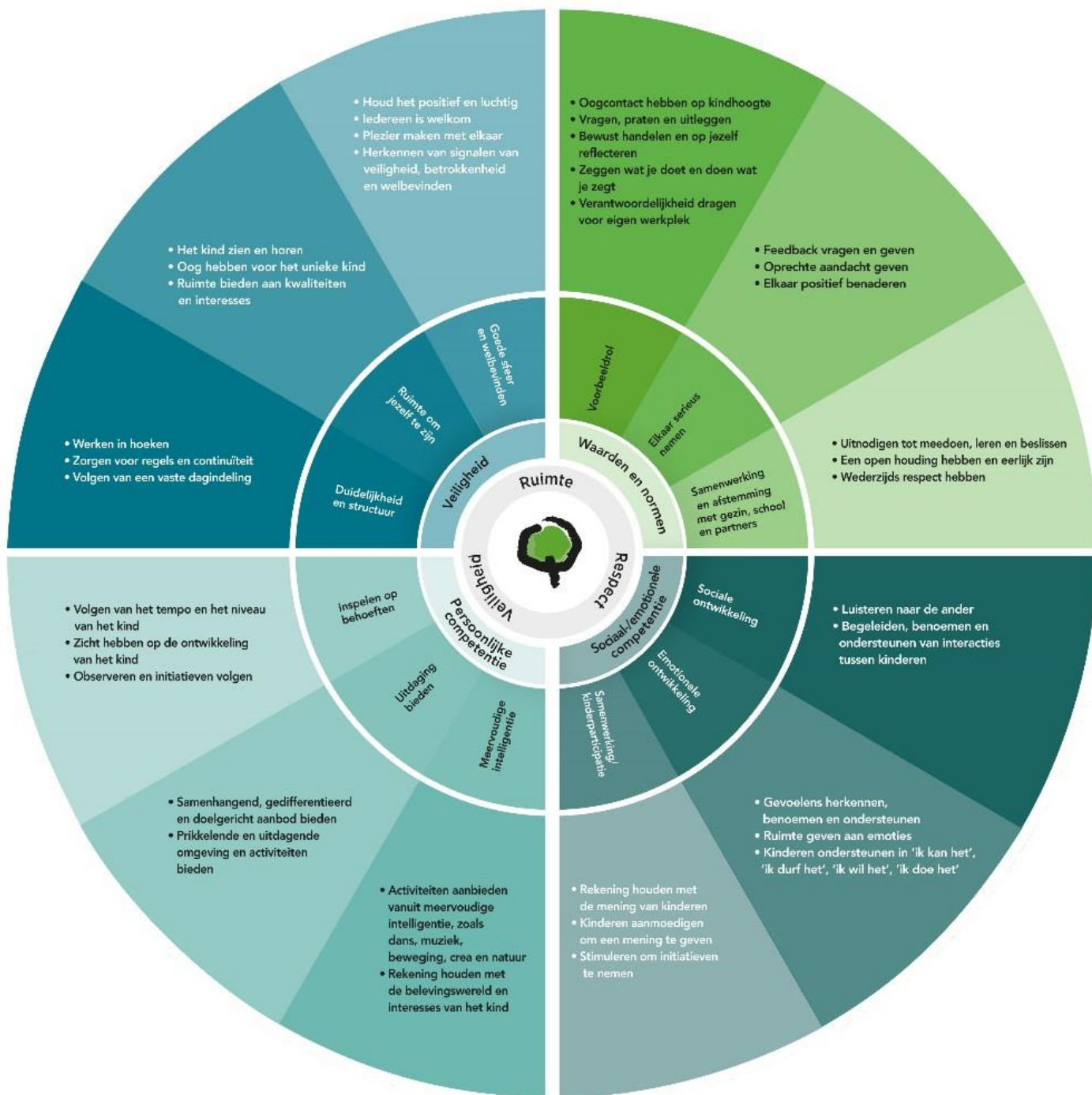
Een kindcentrum is een samenleving waar verschillende culturen, normen en waarden elkaar ontmoeten. Door het leren omgaan met andere mensen, verschillende culturen en andere normen en waarden wordt de morele ontwikkeling van een kind gestimuleerd. Op een open, respectvolle manier wordt kennis gemaakt met anderen mensen, geloven en culturen. Een kind zit middenin de maatschappij en vormt de nieuwe generatie.

Wanneer er sprake is van een *veilige basis* kan een kind zichzelf zijn. Zijn eigen identiteit komt naar voren. Deze mag een kind laten zien en mag gezien worden. Ook wordt er serieus ingegaan op vragen, opmerkingen of meningen die een kind heeft over de verschillen in de maatschappij.

Het zien en accepteren van en omgaan met verschillen wordt met *respect* gedaan. Wij stellen en beantwoorden vragen en verdiepen ons in anderen. De pedagogisch medewerkers hebben hierin een voorbeeldrol.

Een kind krijgt de *ruimte* om deze verschillen te ontdekken en eigen te maken. Ook is er ruimte om gebruiken, gewoonten en tradities te laten zien. Wat vindt iemand belangrijk? Waar staat hij voor? Zijn er grenzen? Hier hebben wij het samen over. Daarnaast vinden wij het belangrijk dat er een goede samenwerking is met ouders, onderwijs en andere partners. Ieder met haar eigen identiteit.

Onze visie en handelen op deze visie hebben wij samengevat in onze pedagogische cirkel.



### 3. In de praktijk

Het bovenstaande theoretisch kader wordt in de praktijk omgezet in handelen. Het handelen naar de visie gebeurt op elke locatie op een unieke wijze. Hieronder wordt beschreven hoe en waarom.

#### 3.1 Groep

##### *Medewerkers (BKR)*

Op de peutergroep hanteren wij de beroepskracht-kindratio (BKR), zoals deze in de Wet Kinderopvang is beschreven. Dit betekent dat op de peutergroep maximaal 16 kinderen van 2.3 tot 4 jaar geplaatst kunnen worden met 2 pedagogisch medewerkers. Het team bestaat uit vaste gezichten om de emotionele veiligheid van kinderen te waarborgen. Zij kennen de pedagogisch medewerkers en de pedagogisch medewerkers kennen de kinderen.

Bij vrije dagen en ziekte van pedagogische medewerkers worden er medewerkers vanuit de flexpool ingezet. Ook hier wordt gestreefd naar hetzelfde gezicht.

Het kan voorkomen dat het nodig is om tijdelijk af te wijken van het vaste-gezichten criterium. Dit kan het geval zijn wanneer er geen pedagogisch medewerker van de groep, geen pedagogisch medewerker van een andere groep binnen de locatie of geen vaste medewerker van de flexpool kan worden ingezet. De emotionele veiligheid en stabiliteit van de kinderen worden in deze gevallen gewaarborgd door vaste dag structuur te behouden, deze is te vinden in het pedagogisch werkplan. Ook is er informatie per kind in KidsKonnnect beschreven zodat de pedagogisch medewerkers de voor de kinderen bekende eetgewoonte en slaaptijden volgen. In de agenda staan bijzonderheden van de dag. De aanwezige pedagogisch medewerkers zijn zoveel mogelijk beschikbaar voor de kinderen, dit laten zij zien door bij de kinderen te zitten. Wanneer dit niet mogelijk is zal zij contact houden met de kinderen door middel van oogcontact en praten.

##### *Stamgroep*

Een stamgroep is een vaste groep kinderen in een eigen groepsruimte. Dit zorgt voor een vertrouwde omgeving voor het kind.

##### *Dagritme*

Een vast dagritme zorgt voor duidelijkheid en structuur voor het kind. Het kind weet wat hij kan verwachten. Dit geeft een gevoel van geborgenheid en veiligheid.

Het dagritme ziet er als volgt uit.

- **8.15 Binnenkomst.** Er is een moment van overdracht tussen ouder en pedagogisch medewerker. Er liggen puzzels en tekenspullen op de ene tafel en op de andere tafel ligt klei of knexx. Ouders kunnen met hun kind even aan tafel een activiteit doen en hebben tijd om met de PM'ers te praten.
- **8.15-8.45 Vrij spel.** Kinderen kunnen zelfstandig spelen in de ruimte. Hierbij kunnen ze werken aan hun sociale ontwikkeling en kunnen ze op ontdekking in de diverse hoeken.
- **8.45-9.00 Welkomstkring.** We gaan met de kinderen in de kring en heten elkaar welkom. We nemen de dag door aan de hand van de dagritme kaarten. Hierdoor weten de kinderen wat we vandaag gaan doen. Voor nieuwe kinderen is dit ook een houvast en kunnen we laten zien wanneer ze weer worden opgehaald.
- **9.00- 9.30 Kleine kring voor de vve kinderen.** Hierbij werken met de vve kinderen aan de doelen die staan beschreven in het handelingsplan. Dit doen de kinderen met 1 van de PM'ers. De andere medewerker is beschikbaar om met de andere kinderen mee te spelen tijdens het vrij spel.
- **9.30-10.00 Activiteit uit de activiteitenspin.** Er wordt een activiteit aangeboden uit de activiteitenspin. We proberen altijd dat alle ontwikkelingsgebieden aanbod komen in een thema. Alle kinderen worden gedurende het thema uitgenodigd om aan de activiteiten mee te doen.



- **10.00-10.15 Verschon en toiletronde.** De kinderen die een luier om hebben worden verschoond. De kinderen die zindelijk zijn of bezig zijn met zindelijkheidsstraining gaan met een medewerker mee naar de toiletruimte. De toiletruimte grenst aan het lokaal.
- **10.15-10.45 Eten en drinken.** Wij wassen eerst de handen met de peuters. Daarna gaan we aan tafel en zingen we gezamenlijk liedjes met de peuters terwijl de PM'ers het fruit schillen. Vervolgens kunnen de kinderen kiezen uit appel, peer, banaan, komkommer en seizoensgebonden fruit. Nadat iedereen klaar is met het fruit krijgen ze wat te drinken. Ze kunnen kiezen uit water of kinderthee.
- **10.45 - 11.45 Buiten spelen.** Wij gaan ons jas aantrekken bij de kapstok op de gang. gezamenlijk naar buiten. Er wordt passend materiaal uit de schuur gehaald waar de kinderen mee kunnen spelen.
- **11.45-12.00 Naar binnen.** We gaan gezamenlijk naar binnen en trekken ons jas uit. We wassen onze handen en gaan aan tafel om de dag af te sluiten. De kinderen die niet mee eten gaan naar huis.
- **12.00-12.45 Lunch.** Aan de hand van het voedingsbeleid bieden wij een gevarieerde keus qua broodbeleg aan de kinderen. We zorgen voor een gezellige ongedwongen sfeer tijdens de lunch en gaan actief in gesprek met de kinderen. Na afloop krijgen de kinderen een washand en zingen we een liedje om alle kinderen hun gezicht schoon te laten maken.
- **12.45-13.00 Boekje lezen.** 1 PM'er gaat met de kinderen een boekje lezen op de bank en de andere PM'er heeft zo de tijd om alles van de lunch even op te ruimen.
- **13.00-13.30 Binnen spelen.** Kinderen kunnen zelfstandig spelen in de ruimte. Hierbij kunnen ze werken aan hun sociale ontwikkeling en kunnen ze op ontdekking in de ruimte.
- **13.30-13.45 Ophalen.** De kinderen worden opgehaald. Er is een moment van overdracht tussen ouder en pedagogisch medewerker. Eventuele tekeningen en knutselwerkjes worden meegegeven.

#### *Voeding en verschon en/zindelijkheid*

Op de peutergroep zorgen wij voor het eten en drinken. Wij vinden gezonde voeding belangrijk (zie ons Voedingsbeleid). Hierin volgen wij de adviezen van het Voedingscentrum. Wanneer een kind speciale voeding nodig heeft, wordt dit door ouders zelf meegenomen. Wanneer kinderen bepaalde voeding niet mogen vanwege dieetvoorschriften of religie worden hierover duidelijke afspraken gemaakt.

Het samen zijn tijdens het eet- en drinkmoment vinden wij belangrijk. Plezier staat voorop. Daarnaast stimuleert dit moment de sociale kennis en vaardigheden van een kind. Het zelf doen is ook een belangrijk aspect. Kinderen vinden het dan ook leuk om bijvoorbeeld mee te helpen met de tafel te dekken of zelf hun brood te smeren.

Kinderen worden verschoond op vaste tijden of wanneer nodig. Kinderen op peuterleeftijd krijgen interesse in het naar de wc gaan. Wij gaan hier spelenderwijs mee om. Is kinderen interesse tonen in zindelijkheid wordt er een op een aandacht gegeven aan de kinderen op dit gebied. We helpen kinderen waar nodig en laten de kinderen zelfstandig op de WC zitten. Als er hulp geboden moet worden zijn de pedagogisch medewerkers in de verschoonruimte aanwezig om de kinderen te helpen. Afspraken met ouders worden hierover gemaakt en er wordt gevraagd om een extra setje kleding mee te geven.

#### *Ziekte en medicatie*

Een kind dat ziek is, is het liefste thuis. Hier is de rust, aandacht en verzorging die een kind op dat moment nodig heeft. Wanneer spreken wij van een ziek kind? Quadrant spreekt van een ziek kind wanneer er sprake is van de volgende symptomen; koorts (38 graden of hoger), ademhalingsmoeilijkheden, hoesten, spugen, diarree, jeuk, vlekken op de huid, een suffe, zieke indruk of huilerig en

prikkelbaar zijn. Daarnaast dient besmetting van andere kinderen op de kinderopvang bij bepaalde ziektes voorkomen te worden.

Wanneer een kind tijdens de opvang een zieke indruk maakt zijn de pedagogisch medewerkers extra oplettend. Zij kijken o.a. naar het gedrag van het kind, temperaturen en vragen aan het kind of het pijn heeft/hoe het zich voelt. Zij beslissen aan de hand van de ernst van de ziekte verschijnselen, het gedrag van het kind en tijdstip van de dag of er telefonisch contact wordt opgenomen met de ouders. Bij koorts van 38 graden wordt altijd contact opgenomen. Er wordt overlegd wat voor het kind de beste beslissing is.

Het kan zijn dat een kind medicatie gebruikt. Pedagogisch medewerkers geven in principe geen medicatie aan een kind. Als het toch noodzakelijk is, is dit alleen voor medicatie dat is voorgeschreven door een arts en het formulier voor gebruik geneesmiddelen van te voren is ondertekend. Koorts- onderdrukkende middelen, zoals paracetamol, worden door de pedagogisch medewerkers niet gegeven.

#### *Verjaardagen en feesten*

Een feestje is altijd leuk om te vieren. Dit doen wij op de peutergroep dan ook graag. Ieder kind mag zijn verjaardag vieren. Hierbij mag getrakteerd worden, maar is niet verplicht. Wij vragen aan ouders iets gezonds te trakteren. Een verjaardag wordt als volgt gevierd. Ieder kind krijgt een verjaarsdagsmuts, het lokaal wordt versierd met slingers. Tijdens het tafelmoment om 9.30 wordt er tijd vrijgemaakt om het feest te vieren. We maken hierbij gebruik van een versierde stoel en we zingen gezamenlijk liedjes. Kinderen krijgen een klein cadeautje en mogen samen met de PM's een traktatie uitdelen.

Waar mogelijk zijn ouders aanwezig, zo niet maken wij foto's om de ouders toch een idee te geven over hoe het feest is verlopen, foto's worden verstuurd via de ouderapp.

Daarnaast worden er ook andere feesten gevierd. Denk aan Sinterklaas, Kerst, Pasen en vader- en moederdag. Voor het vieren van feesten proberen wij de verbinding te zoeken met school, waar mogelijk vieren wij feesten en feestdagen gezamenlijk.

#### *Regels*

Om te zorgen dat er duidelijkheid en structuur is op de peutergroep zijn er een aantal regels. Deze zijn positief geformuleerd zodat deze zorgen voor plezier op de groep. Het is altijd fijner om te weten wat wel mag dan wat niet mag. Deze regels hangen zichtbaar op in de groep. Hieronder worden een aantal voorbeelden gegeven.

- We leren de kinderen samen te spelen en samen te delen.
- Wij sluiten aan bij de zone van de naaste ontwikkeling van de kinderen.
- Wij stimuleren zelfredzaamheid
- Wij benoemen onze handelingen tijdens de diverse contactmomenten met de kinderen. ( bv. verschonen, optillen)
- Bij ons mag ieder kind zichzelf zijn.
- Wij besteden veel aandacht aan contact met onze ouders.
- De kinderen bevinden zich in de verschillende ruimtes en ook buiten altijd onder toezicht van een pedagogisch medewerker
- We leren de kinderen voorzichtig en met respect met elkaar om te gaan.
- We leren de kinderen om voorzichtig en met respect met speelgoed en materialen om te gaan
- We leren de kinderen speelgoed op te ruimen na het spelen, zodat geen gevaarlijke situaties ontstaan.
- Binnen lopen en spelen we rustig, buiten mag je rennen.
- We zoeken waar mogelijk verbinding met de basisschool
- Binnen het kindcentrum zijn wij een team.

#### *Ruimte en inrichting*

Een ruimte heeft op verschillende manieren invloed op een kind. Wij vinden het belangrijk dat de ruimte zo is ingedeeld en ingericht dat dit het kind maximaal kan stimuleren in zijn ontwikkeling. Een goede ruimte kan dan ook als 'derde pedagoog' dienen. De vier pedagogische basisdoelen spelen hierbij een belangrijke rol.

- Bieden van een veilige basis; een kind voelt zich vertrouwd in een omgeving wanneer dit eigen en voorspelbaar is. Dit kan door aan te sluiten bij de belevingswereld van het kind door bijvoorbeeld persoonlijke spullen neer te zetten of door spel materiaal aan te bieden wat past bij het kind. Ook belangrijk is om de ruimte zo in te delen en in te richten dat dit voorspelbaar is. Kinderen weten waar zij spel materiaal kunnen vinden en waar zij wat kunnen doen.
- Stimuleren van de persoonlijke competentie; een kind wordt uitgedaagd op verschillende ontwikkelingsgebieden. Er wordt gezorgd dat er verschillende activiteitenplekken zijn waar kinderen hun kwaliteiten kunnen benutten en nieuwe ervaringen kunnen opdoen. De autonomie speelt hierbij een belangrijke rol.
- Bevorderen van de sociale competentie; de opvang is een plek waar kinderen leren omgaan met andere kinderen. De ruimte wordt zo ingedeeld en ingericht dat het samen zijn wordt bevorderd. Denk bijvoorbeeld aan hoeken creëren waar samen gespeeld kan worden, maar ook zorgen voor een goede akoestiek.
- Overdragen van normen en waarden; een goede zorg van de omgeving laat zien dat er ook zorg is voor de personen in deze omgeving. De ruimte maakt het mogelijk om bepaalde afspraken te maken over het omgaan met elkaar (er kunnen een maximaal aantal kinderen in een hoek spelen) en over het gebruik van de ruimte en het spel materiaal (kinderen kunnen zelf het spel materiaal makkelijk opruimen).

Jaarlijks wordt er door middel van observaties en de AKTA-meter gekeken of de ruimte nog voldoet aan de behoeften van de kinderen.

Om de verschillende activiteitenhoeken in te richten wordt er op de peutergroep gezorgd voor spel materiaal dat hierbij past. Daarnaast wordt er gezorgd voor divers spel materiaal om de verschillende ontwikkelingsgebieden van een kind te stimuleren.

- Spelend bewegen (bewegen met het lichaam): steppen, fietsjes, verschillende soorten ballen, gymmatten, step stones en de gymzaal.
- Sensopathisch spel (gebruik maken van zintuigen): klei, verf, papier, kralen, scheerschuim.
- Spelend hanteren (materiaal gebruiken waarvoor deze bedoeld is): boeken, blokken, Duplo, Nopper en puzzels
- Constructiespel (iets bouwen van materiaal): blokken, duplo, blokken, stapeltorens.
- Verbeeldend spel (doen als-of spel): verkleedkleding, poppenhoek met kookspullen, poppen, knuffels, dieren, garage, auto's.
- Sociaal/regelspel (spel met minimaal 2 mensen met regels): spelletjes, duofietsen.

### 3.2 Intake en wennen

#### *Mentorschap*

Elk kind krijgt een mentor. Ouders worden bij de intake op de hoogte gesteld welke pedagogisch medewerker dat is. Deze pedagogisch medewerker is het eerste aanspreekpunt voor ouders, degene die met ouders in gesprek gaat en bijzonderheden/afspraken vastlegt en overdraagt aan collega's.

De mentor registreert jaarlijks (halfjaarlijks voor kinderen met een VVE-indicatie) het welbevinden en ontwikkeling van het kind in het kindvolgsysteem KIJK! (observatie- en registratieprogramma). Deze bevindingen worden op vaste momenten met ouders besproken. Tevens is de mentor verantwoordelijk voor de overdracht naar de basisschool en eventueel BSO. Dit na toestemming van ouders.

#### *Intake*

Ouders worden 2 weken voor de startdatum door de mentor van het kind uitgenodigd voor een intakegesprek. Dit gesprek is bedoeld om elkaar te leren kennen, verwachtingen van elkaar uit te spreken en informatie te delen. Wanneer dit nog niet is gebeurd, wordt er een rondleiding gegeven. Het intakegesprek duurt maximaal een uur. Ter voorbereiding op het gesprek wordt er aan ouders gevraagd of zij de gegevens in het ouderportaal willen nagaan op juistheid.

Het gesprek wordt geleid aan de hand van het intakeformulier. Hier staan verschillende onderwerpen op waarover gesproken wordt. Het belangrijkste is om het kind te leren kennen. Hoe is zijn ontwikkeling? Wat kan het kind goed? Zijn er aandachtspunten? Ook worden er in het intakeformulier om een aantal toestemmingen gevraagd, denk aan uitstapjes en informatie-uitwisseling.

Het kind mag mee naar het intakegesprek, maar is niet verplicht.

#### *Wennen*

Het wennen begint op de startdatum. Op deze dag wordt het kind naar de peutergroep gebracht. Ouders mogen er bepaalde tijd bij blijven, zodat het kind kan wennen aan de ruimte, kinderen en pedagogisch medewerkers. Op een gegeven moment is het tijd om afscheid te nemen. Dit doen ouders altijd bewust, zodat het kind weet dat papa en/of mama weg gaan. 'Stiekem' weggaan brengt verwarring voor het kind.

De eerste paar keren zal het kind de peutergroep als intensief kunnen ervaren. Hij doet veel nieuwe indrukken op. Naar hoe het kind het doet, worden er afspraken gemaakt over de wenperiode. Dit is voor ieder kind anders. Ouders mogen altijd bellen met de vraag over hoe het gaat.

Tijdens de wenperiode wordt het kind begeleid door de pedagogisch medewerkers zodat hij zich veilig en vertrouwd gaat voelen op de groep. De begeleiding bestaat bijvoorbeeld uit helpen met het ontdekken van de ruimte en spelmateriaal en het kennis maken met de andere kinderen. Wanneer kinderen hier behoefte aan hebben, wordt hij uiteraard op schoot genomen of getroost wanneer hij verdrietig is.

Na ongeveer drie maanden vindt er een gesprek over de wenperiode plaats tussen ouders en de mentor.

### **3.3 Volgen en overdracht**

#### *KIJK!*

Wij werken met het kindvolgsysteem KIJK! (observatie- en registratieprogramma). Door dagelijks te kijken naar kinderen zien de pedagogisch medewerkers wat zij doen, hoe zij het doen, wat zij leuk vinden of wat zij lastig vinden. Dit geeft informatie over het welvinden en ontwikkeling van een kind. Op deze wijze kan de pedagogisch medewerker inspelen op de behoefte van het kind.

Deze observaties worden jaarlijks (halfjaarlijks voor kinderen met een VVE-indicatie) geregistreerd in KIJK!. Het geeft een beeld van de ontwikkeling van het kind op verschillende ontwikkelingsgebieden. Het gaat om de sociaal-emotionele ontwikkeling, spelontwikkeling, spraak- en taalontwikkeling, motorische ontwikkeling en cognitieve ontwikkeling. Door de ontwikkelingslijnen wordt zichtbaar waar het kind zich bevindt in zijn ontwikkeling. Op deze wijze kunnen pedagogisch medewerkers gericht de ontwikkeling van het kind stimuleren.

Jaarlijks worden deze bevindingen besproken met de ouders. Voor kinderen met een VVE-indicatie worden ouders halfjaarlijks uitgenodigd voor een gesprek.

#### *Doorgaande ontwikkelingslijn*

Van de peutergroep naar de basisschool, het is een belangrijke stap voor een kind. Het is een verandering, die leuk maar ook heel spannend kan zijn. Het is belangrijk, voor zowel kind als ouders, dat deze stap goed verloopt. Om deze reden is een goede samenwerking tussen ouders, kinderopvang en de basisschool van belang.

Kinderen ontwikkelen zich in de eerste vier jaar thuis en op de peutergroep. Het is fijn als deze ontwikkeling wordt voortgezet op de basisschool. Elk kind ontwikkelt zich op zijn niveau en tempo. Het is belangrijk dat de basisschool op de hoogte is van het ontwikkelingsproces van het kind zodat zij hier op in kunnen spelen. Op deze wijze ontstaat er een doorgaande ontwikkelingslijn en geen verlies van ontwikkelenergie. Hierbij is een goede overdracht van belang.

Wanneer het kind bijna 4 jaar wordt, vindt er een eindgesprek plaats tussen ouders en mentor. Tijdens dit gesprek wordt het welbevinden en ontwikkeling van het kind besproken aan de hand van KIJK! en het gemeentelijke formulier (wanneer van toepassing). Ouders krijgen deze informatie mee en mogen dit aan de basisschool geven.

Voor kinderen met een VE-indicatie is een 'warme' overdracht verplicht. Hier hebben ouders bij verkrijgen van de VE-indicatie voor getekend. Aan de basisschool wordt de registratie vanuit het

kindvolgsysteem en het gemeentelijke formulier (wanneer van toepassing) gegeven en mondeling toegelicht. Hier wordt dezelfde informatie gedeeld wat eerder met ouders is besproken.

Met de basisscholen de Regenboog en de Venen is een interne werkafspraken over de overdrachten tussen de scholen en de Peutergroep.

Wanneer een kind binnen Quadrant verandert van locatie vindt er een eindgesprek plaats tussen ouders en mentor. De mentor zorgt voor overdracht naar de nieuwe mentor. Dit na toestemming van ouder.

De overdracht van gegevens gebeurt met in acht neming van de wettelijke privacyregels. De mentor van het kind is hiervoor verantwoordelijk.

### *Zorgbeleid*

Elk kind binnen Quadrant heeft zijn eigen persoonlijkheid en ontwikkelingslijn. Door deze in beeld te hebben, krijgt elk kind de benadering die bij hem past.

Soms komt het voor dat een kind afwijkt van de gemiddelde ontwikkelingslijn. Kinderen met zorg zijn kinderen van wie wordt vermoed dat zij in hun ontwikkeling worden bedreigd door eigen aanleg, gezinsfactoren, omgevingsfactoren of een combinatie hiervan. Het kunnen kinderen zijn met emotionele- of gedragsproblemen, een ontwikkelingsachterstand en/of problematische thuissituatie. Naar deze zorgen dient er gehandeld te worden door de pedagogisch medewerkers.

Als een kind opvallend gedrag laat zien, is het van belang om de oorzaak te achterhalen. Gaat het om gedrag dat daadwerkelijk te maken heeft met zorg over de ontwikkeling, bepaald gedrag of huiselijk geweld en kindermishandeling? Of gaat het om fase gebonden gedrag en hoort het bij de leeftijdsfase?

Pedagogisch medewerkers worden ondersteund door de senior pedagogisch medewerker/ clustermanager. De hulpvraag wordt verhelderd en ouders worden betrokken. Er wordt gestreefd naar een zo optimaal mogelijke begeleiding van het kind. Hierbij kan gedacht worden aan coaching van de senior pedagogisch medewerker, coaching van de pedagogisch beleidsmedewerker of inzet van externe instanties, denk aan Alert4You.

Bij vermoeden van mishandeling of misbruik wordt gebruik gemaakt van de Meldcode huiselijk geweld en kindermishandeling. Dit is een wettelijke verplichte meldcode. Hierin staat onder andere beschreven wie wanneer welke stappen zet bij een vermoeden van kindermishandeling of huiselijk geweld.

### **3.4 Aanbod**

#### *VE*

Op de peutergroep wordt er gewerkt met het VE-programma Uk & Puk. Deze methode stimuleert de brede ontwikkeling van 0- tot 4-jarigen door actief spelen en ontdekken. De activiteiten zijn gericht op spraak- en taalvaardigheden, sociaal-emotionele vaardigheden, motorische vaardigheden, zintuiglijke vaardigheden en geven de eerste rekenprikkel.

Het doel van de methode is om aan te sluiten bij de belevingswereld van het kind en het stimuleren van de brede ontwikkeling. Het geeft kinderen de ruimte en de vrijheid om spelend de wereld te verkennen, om in een veilige omgeving zelf op onderzoek uit te gaan. Op deze manier willen wij (taal)achterstanden in de ontwikkeling van kinderen voorkomen. Het wordt ingezet om de peuter een goede startpositie te geven op de basisschool. Het houdt rekening met de verschillen in niveau en tempo van de kinderen op de groep. Hierdoor is het programma geschikt voor alle kinderen op de groep. Elk kind wordt spelenderwijs uitgedaagd. Kinderen met een VVE-indicatie worden extra begeleid.

Uk & Puk werkt aan de hand van thema's. Een thema duurt ongeveer 4 à 6 weken. Hieronder staat de themaplanning voor de aankomende periode.

Week	Thema
------	-------

06-01 – 31-01	Winter
10-02 – 14-03	Hatsjoe
24-03 – 25-04	Lente/holletje bolletje
19-05 – 13-06	Ik en mijn familie
23-06 – 18-07	Oef wat warm

Aan welk thema op de groep gewerkt wordt, wordt zichtbaar gemaakt voor kinderen en ouders door de aankleding van de groepsruimte en de berichten die we plaatsen in het ouderportaal. We plaatsen dagelijks berichten over de activiteiten die we uitvoeren. Hierbij proberen we ouders ook uitleg te geven over het doel van de activiteiten.

#### *Ontwikkelingsgericht werken*

Bij het ontwikkelingsgericht werken ligt de nadruk op het individuele kind. Deze werkwijze is gebaseerd op de theorie van Vygotsky. Hij gaat ervan uit dat een kind leert in aansluiting op wat hij al weet en kan. Wanneer pedagogisch medewerkers iets aanbieden wat nieuw of uitdagend is, zal het kind nieuwe dingen leren (zone van naaste ontwikkeling). Op deze wijze komt een kind stap voor stap verder in zijn ontwikkeling.

Op de peutergroep wordt er planmatig gewerkt. Elk thema wordt in dezelfde stappen uitgewerkt met hierbij als doel dat elk kind nieuwe dingen leert en een stap verder komt in zijn ontwikkeling. Dit gaat als volgt.

Aan het begin van elk thema wordt er een overzicht gemaakt van de kinderen met een VVE-indicatie en eventueel van kinderen die extra zorg nodig hebben. Vervolgens wordt voor elk van deze kinderen een individueel handelingsplan geschreven. In dit handelingsplan staat beschreven aan welk doel per kind gedurende het thema gewerkt gaat worden, wat daar voor nodig is en wat tijdens het proces de observaties laten zien. Aan het eind van het thema wordt een evaluatie geschreven. Deze evaluaties worden meegenomen bij het half jaarlijks invullen van het kindvolgsysteem KIJK!.

Vervolgens word er met het team een activiteitenspin ingevuld. De activiteiten hebben betrekking op verschillende ontwikkelingsgebieden; sociaal-emotionele ontwikkeling, spelontwikkeling, spraak- en taalontwikkeling, motorische ontwikkeling en cognitieve ontwikkeling. Deze komen overeen met de ontwikkelingsgebieden vanuit KIJK!. Daarna worden deze activiteiten ingedeeld in de weekplanningen. Op deze wijze komt elk ontwikkelingsgebied wekelijks aan bod.

Om pedagogisch medewerkers bewust te laten zijn en blijven van hun handelen wordt er jaarlijks met het team en manager de Quickscan ingevuld.

#### *Groenbeleving*

Wij vinden de zorg voor mens en natuur belangrijk. Groene kinderopvang is kinderopvang die zich in haar activiteiten laat leiden door de mogelijkheden van de natuur. Door te spelen, te beleven en te ontdekken in de natuur worden alle ontwikkelingsgebieden positief beïnvloed. Daarmee wordt het welbevinden en de bewustwording van kinderen vergroot. Dit komt tot uiting door het gebruik van natuurlijke materialen tijdens de creatieve activiteiten op de groep. We maken hierbij bijvoorbeeld gebruik van water, bladeren, kastanjes en bloemen. We beleven de seizoenen buiten, lopen in de regen, spelen in een plas water, liggen in het gras, kriebelbeestjes op je hand en natuurlijk mooie sneeuwballen maken!

#### *Kinderparticipatie*

Kinderen worden actief betrokken bij de opvang. Er wordt geluisterd naar kinderen en zij worden serieus genomen. Kinderparticipatie leidt er toe dat kinderen initiatieven leren (durven) nemen wat bijdraagt aan een positief zelfbeeld. Kinderparticipatie kan op verschillende niveaus worden vormgegeven: luisteren naar kinderen, aanmoedigen van kinderen hun mening te geven, rekening houden met de mening van de kinderen, betrekken van kinderen in de besluitvorming en samen beslissen en uitvoeren. Kinderparticipatie wordt op de volgende wijze op deze locatie vorm gegeven. We geven de kinderen de ruimte om keuzes te maken waar dit mogelijk is en is er ruimte om te overleggen over activiteiten. Kinderen mogen ook keuzes maken tijdens de eet- en drinkmomenten. Bijvoorbeeld welk beleg de kinderen op brood willen of wat zij willen drinken.

*Thomas Gordon*

In onze communicatie volgen wij de visie van de Amerikaanse klinisch psycholoog Thomas Gordon. Hij ontwikkelde een communicatiemodel om effectief, respectvol en op basis van gelijkwaardigheid met elkaar te communiceren. Begrippen als actief luisteren, ik-boodschappen, aanspreken op gedrag en niet op persoon en overlegmethode om conflicten op te lossen zonder verliezers spelen een belangrijke rol. Pedagogisch medewerkers laten het kind in zijn waarde en benaderen het kind respectvol. Het kind voelt zich gehoord en begrepen. Iedereen kan zichzelf zijn en zijn verantwoordelijkheid nemen, rekening houdend met de ander.

Wij willen het volgende hiermee bereiken:

- Bijdragen aan een positief zelfbeeld
- Duidelijk zijn over jezelf en opkomen voor je eigen behoeften
- Luisteren naar wat het kind eigenlijk bedoelt en wil
- Omgaan met onaanvaardbaar gedrag van het kind
- Ruzies, meningsverschillen en conflicten hanteren
- Het kind helpen bij het oplossen van problemen
- Het kind op een positieve manier beïnvloeden op het gebied van waarden en normen

De volgende situatie kan zich op de groep voordoen: de kinderen spelen in de zandbak, maar een kind gooit al het zandspeelgoed er uit.

De pedagogisch medewerker kan, volgens de visie van Thomas Gordon, het volgende zeggen: Ik zie dat je al het speelgoed uit de zandbak gooit. Als je daarmee doorgaat dan zitten er zo meteen geen speelgoed meer in de zandbak en kunnen jullie er niet meer in spelen. Dat vind ik jammer. Zullen we samen al het speelgoed weer terug in de zandbak doen?

### **3.5 Medewerkers en deskundigheid**

#### *Opleiding en deskundigheidsbevordering*

De pedagogisch medewerkers zijn in het bezit van een diploma, zoals bepaald in de CAO Kinderopvang en zijn ingeschreven in het Personenregister Kinderopvang. Daarnaast hebben zij een training gevolgd aangaande de VE en zijn de pedagogisch medewerkers in het bezit van een kinder-EHBO diploma of BHV diploma.

Wij vinden een doorlopende deskundigheidsbevordering van onze pedagogisch medewerkers belangrijk. Dit betekent dat Quadrant jaarlijks een scholingsplan ontwikkelt waarin staat beschreven welke trainingen verplicht zijn en welke trainingen worden aangeboden ter pedagogische verdieping. Hierbij valt te denken aan de taaltoets, babyspecialist, video interactie begeleiding (VIB) en tafelspel.

Daarnaast wordt er halfjaarlijks het Q-café georganiseerd waarin een onderwerp gerelateerd aan het pedagogisch werkveld wordt uitgelicht door onszelf of door een externe partij. Ook organiseren wij kenniskringen. Een kenniskring is een groep medewerkers die kennis met elkaar delen over een bepaald onderwerp met daaraan een bepaald doel gekoppeld.

Om de kwaliteiten van de pedagogisch medewerkers naar voren te laten komen, wordt er bij functioneringsgesprekken gebruik gemaakt van de kijkwijzers behorende bij de Pedagogische cirkel. Op deze wijze kan er gekeken worden welke gedragingen eigen zijn en aan welke gedragingen eventueel nog gewerkt kan worden. Daarnaast kan er gekeken worden of elke kwaliteit aanwezig is binnen een team.

#### *Toekomstige beroepskrachten*

Wij zijn een erkend leerbedrijf, leerplaats voor de beroepspraktijkvorming (BPV). Wij vinden het belangrijk dat wij bijdrage aan de educatie van toekomstige beroepskrachten. Wij bieden verschillende stageplaatsen aan studenten van verschillende opleidingen.

Op de peutergroep is een stagiaire aanwezig. Zij is aanwezig op vrijdag en volgt de opleiding pedagogisch medewerker (BBL). De taken en verantwoordelijkheden van de stagiaire zijn vastgelegd in het BPV. Hij/zij wordt begeleidt door de werkbegeleider die gebonden is aan deze locatie.

*Assistent pedagogisch medewerker*

De assistent pedagogisch medewerker werkt ondersteunend voor de pedagogisch medewerkers op een locatie. Hij/zij doet huishoudelijke taken en licht verzorgende werkzaamheden.

Op deze locatie werkt 1 assistent pedagogisch medewerker. Zij is aanwezig op maandag, dinsdag, woensdag en vrijdag.

*Vrijwilligers*

Een vrijwilliger kan vooral voor onze pedagogisch medewerkers een waardevolle ondersteuning zijn. Denk bijvoorbeeld aan het helpen tijdens de eet- en drinkmomenten of het voorbereiden van activiteiten. Daarnaast willen wij uit maatschappelijk oogpunt vrijwilligers de kans bieden om werkervaring op te doen, zodat zij meer kansen hebben op de arbeidsmarkt.

Op de peutergroep is geen vrijwilliger aanwezig.

*Team Kwaliteit & Pedagogiek en coaching*

Binnen Quadrant bestaat het team Kwaliteit & Pedagogiek. In dit team zitten pedagogisch beleidsmedewerkers en pedagogisch beleidsmedewerkers VE. Samen dragen zij zorg voor het pedagogisch beleid binnen de organisatie. Zij ontwikkelen, vertalen en implementeren. Daarnaast bewaakt het team het kwaliteitsniveau binnen de organisatie. Zij staan voor deskundigheidsbevordering en professionalisering. Tevens hebben zij een ondersteunende en adviserende rol in complexe situaties of casussen betreffende vroegschoolse educatie en zorg.

De vertaling van beleid naar de concrete werkpraktijk wordt uitgevoerd door clustermanagers, senior pedagogisch medewerkers en IKC-coördinatoren. De senior pedagogisch medewerkers en IKC-coördinatoren zijn gecertificeerd in het coaching. Zij hebben zich bekwaamd in kennis, houding en vaardigheden op het gebied van pedagogiek en coaching. Door coaching wordt er bij gedragen aan het verbeteren van de pedagogische kwaliteit van de werkzaamheden en professionele ontwikkeling van de medewerkers. Dit kan gedaan worden door video coaching, coaching on the job, supervisie en individuele coaching gesprekken.

**3.6 Ouders***Ouderbeleid*

Een belangrijke basis voor vertrouwen tussen ouders en pedagogisch medewerkers is goede communicatie en samenwerking. In de relatie met ouders gaat Quadrant uit van gelijkwaardigheid.

Bij Quadrant maken we bij het ouderbeleid onderscheid tussen ouderbetrokkenheid en ouderparticipatie:

- Ouderbetrokkenheid bestaat uit het informeren van en communiceren met ouders, en het verlenen van ondersteuning aan ouders in de manier waarop ze thuis hun kind kunnen stimuleren.
- Ouderparticipatie is het meedoen en de inspraak van de ouders in de organisatie.

*Ouderportaal*

Met het ouderportaal van Konnect en de daarbij behorende ouderapp kunnen ouders meekijken met de belevenissen van het kind op de opvang. Er wordt dagelijks foto's en berichtjes geplaatst.

In het ouderportaal kunnen ouders ook hun gegevens inzien en eventueel wijzigingen aanbrengen. Daarnaast worden nieuwsbrieven vanuit Quadrant en/of locatie gepubliceerd.

*Ouderbijeenkomsten*

Aan het begin van elk thema wordt een ouderbijeenkomst georganiseerd. Ouders met een kind met een VVE-indicatie zijn verplicht om hier aan deel te nemen. Reguliere ouders zijn van harte welkom. Tijdens de bijeenkomst wordt besproken aan welk thema de komende weken op de peutergroep gewerkt gaat worden. Welke activiteiten worden gedaan, welke woorden worden aangeleerd, welke boeken worden voorgelezen en welke liedjes worden gezongen? Ouders krijgen een themabrief mee waar dit in staat en kunnen thuis ook aan de slag met thuisopdrachten. Daarnaast kunnen ouders ervaringen met elkaar uitwisselen.



### *Oudercommissie*

In de wereld van het kind spelen ouders, familie, school en kinderopvang een belangrijke rol. Wij met zijn allen dragen zorg voor de ontwikkeling van het kind. Samen voor het kind. Naast dat ouders zorg dragen voor het welzijn en ontwikkeling van het kind thuis, leven ouders mee, doen mee en denken mee met de kinderopvang, maar door aan te sluiten bij de oudercommissie kunnen ouders ook mee beslissen. Zij leveren op deze manier een bijdrage aan het optimaliseren van de kwaliteit van de opvang.

Een oudercommissie bestaat uit een aantal ouders van het kinderdagverblijf, peutergroep of buitenschoolse opvang. De oudercommissie vertegenwoordigt alle ouders van de kinderen die op de betreffende locaties worden opgevangen. Het doel van een oudercommissie is om de kwaliteit van onze kinderopvang te behouden en te verbeteren waar nodig is.

Deze locatie is wel aangesloten bij een oudercommissie.

## **3.7 Samenwerking externen**

### *Verbinding*

Samen voor het kind is onze missie. Wij zoeken de verbinding tussen kinderopvang, thuis, school en de wijk. De peutergroep heeft samenwerkingscontacten met;

- Onderwijs; basisscholen de Venen en de Regenboog.
- Centrum voor Jeugd en Gezin;
- Bibliotheek

## **3.8 Kwaliteit**

### *Ontwikkelproces*

Zowel als Quadrant zijnde als locatie zijnde zijn wij altijd in ontwikkeling. Wij kijken naar onze kwaliteiten en breiden deze uit. Aandachtspunten worden kritisch bekeken en verbeterd. Dit alles is vastgelegd in de PDCA cyclus (Plan, Do, Check, Act). Een onderdeel hiervan is bijvoorbeeld Reflecteren en ontwikkelen. Dit document wordt jaarlijks door het team en manager ingevuld. De pedagogisch medewerkers krijgen op deze manier zicht in hun handelen op verschillende gebieden, zoals pedagogisch handelen, didactisch handelen en ouders. Wat gaat goed en waar liggen de aandachtspunten? Deze aandachtspunten worden omgezet in doelen waar het komende jaar aan gewerkt gaat worden.

### *Risico-inventarisatie*

Jaarlijks wordt er een risico-inventarisatie gezondheid en veiligheid uitgevoerd op de locatie. Het doel is om de kinderen en medewerkers een zo veilig en gezond mogelijk werk-, speel- en leefomgeving te bieden waarbij kinderen beschermd worden tegen risico's met ernstige gevolgen en leren omgaan met kleine risico's.

### *Interne audits*

Binnen Quadrant vindt er 2 maal in het jaar interne audits plaats. De audits worden gedaan door pedagogisch medewerkers die de training tot auditor hebben gevolgd. Voor het afnemen van een audit is een kwaliteitwijzer ontwikkeld, dat is gebaseerd op onze pedagogische cirkel.

Door op bezoek te gaan, te kijken, te bevragen en te luisteren kan er een beeld worden gevormd van de aanwezige kwaliteit op een groep. Het resultaat geeft niet alleen inzicht in eigen kwaliteit, maar geeft ook ontwikkelingsmogelijkheden aan. Deze ontwikkelpunten worden actiegericht omschreven, zodat clustermanagers, senior pedagogisch medewerkers of IKC-coördinatoren er mee aan de slag kunnen.

### *GGD inspectie*

Jaarlijks wordt de peutergroep door de GGD geïnspecteerd. De GGD controleert op de naleving van de eisen die zijn gesteld vanuit de Wet Kinderopvang. Elke inspectie wordt vastgelegd in een inspectierapport. Het inspectierapport van de peutergroep is te vinden op de website van Quadrant via de locatiepagina.